

SkräpFACIT

Nedskräpning i gatumiljö

2015
Nacka

Kommentarer

Om undersökningen

Skräpmätningar genomförs i ett antal centrala stadsdelar i Sverige. Alla kommuner ges samma instruktioner för hur centrala staden ska avgränsas och samråd med SCB sker.

Inom samma kommun och stadsdel är jämförbarheten mellan åren stor.

Tuggummi redovisas separat, eftersom det är ett komplicerat skräpslag både att mäta och att städa bort.

Skräpmätningen genomfördes i Nacka 2015 under veckorna 34 till 35.

För mer detaljerad information om metoden, se dokumentet *Teknisk rapport*.



Fakta: Areal och folkmängd

Hela tätorten*		Undersökningsområde	
Landareal (km ²)	382	Landareal (km ²)	0,76
Folkmängd (31/12-2010)	1 372 565	Folkmängd (2014-12-31)	2 266
Folkmängd per km ²	3 597	Folkmängd per km ²	2 982
		Dagbefolkning** (2014-12-31)	6 413
		Dagbefolkning** per km ²	8 440

* Undersökningsområdet ingår som en del i tätorten Stockholm.
** Begreppet dagbefolkning beskrivs i den tekniska rapporten.

Skräpfördelning: Genomsnittligt antal skräpföremål per 10 m² fördelat efter kategori

Kategori	Skräp	%
Fimp	4,18 D	52
Papper	1,57 E	20
Snus	0,69 D	9
Glas	0,08 E	1
Övrigt	1,46 D	18
Totalt	7,97 D	100

Relativ osäkerhet redovisas med bokstavsbezeichnung A till G, se nedan.
Procentfördelningen anger andelen skräp per skräpkategori.

Dagfördelning: Genomsnittligt antal skräpföremål per 10 m² fördelat efter veckodag

Veckodag	Skräp	Punkter
Måndag	8,44 E	37
Tisdag	9,04 E	40
Onsdag	7,61 E	39
Torsdag	7,99 E	39
Fredag	6,68 E	40
Totalt	7,97 D	195

Relativ osäkerhet redovisas med bokstavsbezeichnung A till G, se nedan.
Punkter anger hur många punkter som har mätts respektive veckodag.

Standard för bokstavsbezeichnung av relativa osäkerhetsmarginaler		
Relativ osäkerhetsmarginal		Bokstavsbezeichnung
<i>Övre gränsen är uteslutande</i>		
0 - 2%		A
2 - 5%		B
5 - 10%		C
10 - 20%		D
20 - 50%		E
50 - 100%		F
100 -		G

Redovisning av urvalsosäkerheter
Statistikvärdet ± (statistikvärdet × relativa osäkerhetsmarginalen) utgör ett konfidensintervall för den efterfrågade storheten med cirka 95% konfidensnivå.

Område: Genomsnittligt antal skräpföremål per 10 m²

Område Punkter Skräp

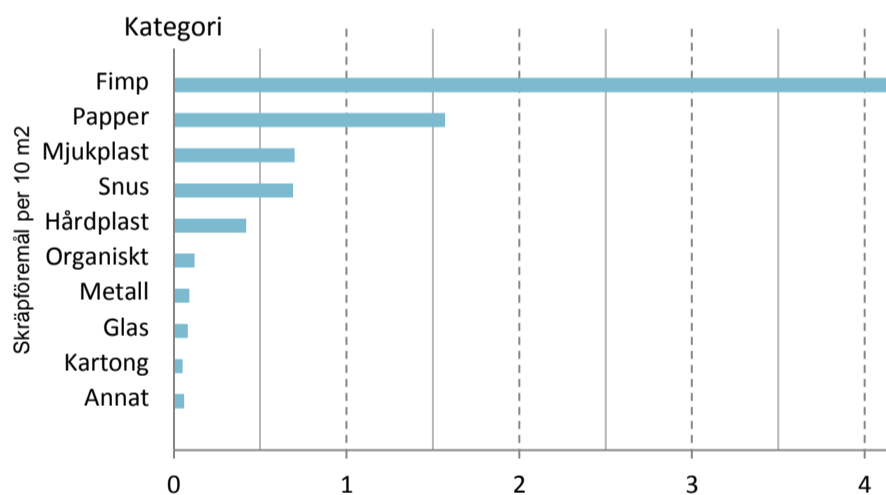
Nacka 195 7,97 D



Skräpfördelning: Genomsnittligt antal skräpföremål per 10 m² fördelat efter kategori

Kategori Skräp

Fimp	4,18	D
Papper	1,57	E
Mjukplast	0,70	E
Snus	0,69	D
Hårdplast	0,42	E
Organiskt	0,12	E
Metall	0,09	E
Glas	0,08	E
Kartong	0,05	F
Annat	0,06	G
Totalt	7,97	D



För mer information om osäkerheter, se första sidan.

Dessutom förekommer tuggummi, antal per 10m².

Tuggummi 0,41 E

Skräpsituation: Andel mätytor fördelat efter upplevd skräpsituation

Upplevd skräpsituation Andel ytor (%)

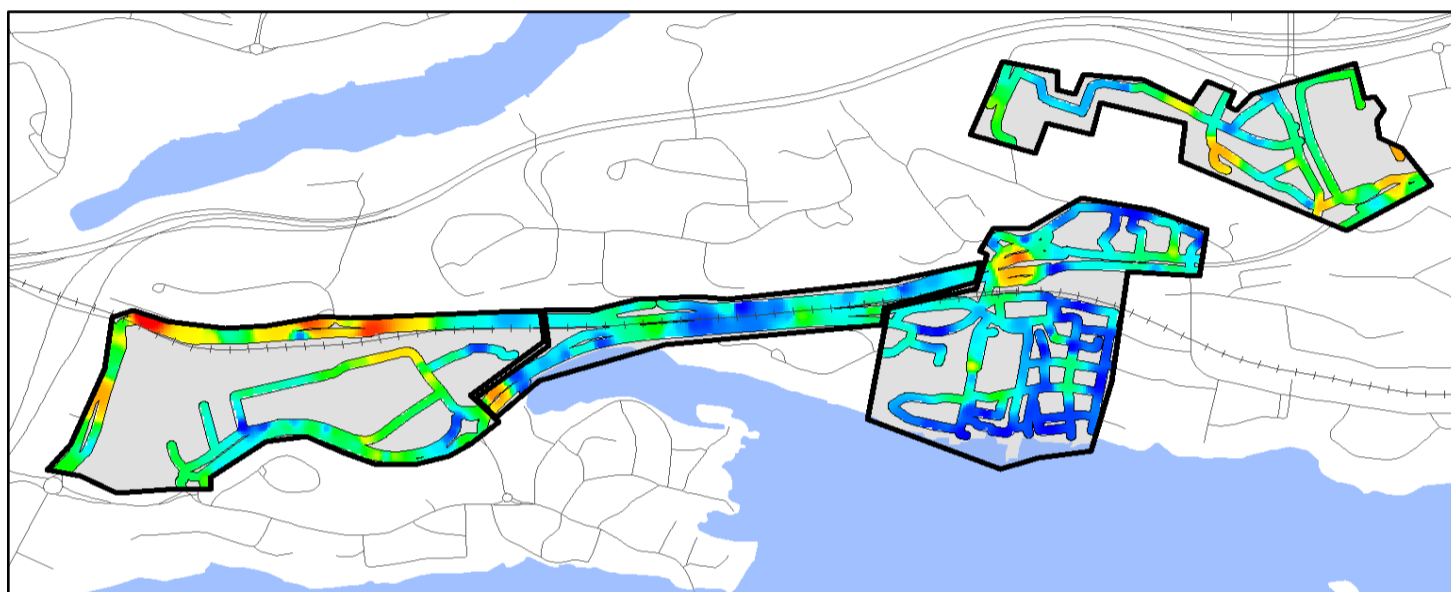
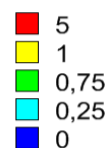
Ej nedskräpad	34
Lätt nedskräpad	55
Ganska nedskräpad	10
Mycket nedskräpad	1
Extremt nedskräpad	0

Kartbild: Fimpar

Skräptäthet, fimpar.

Färgerna ger en översiktlig bild av hur mängden fimpar var spridda vid mätillfället.

Andel cigarettfimpar av totalt 1 714 fimpar (procent)

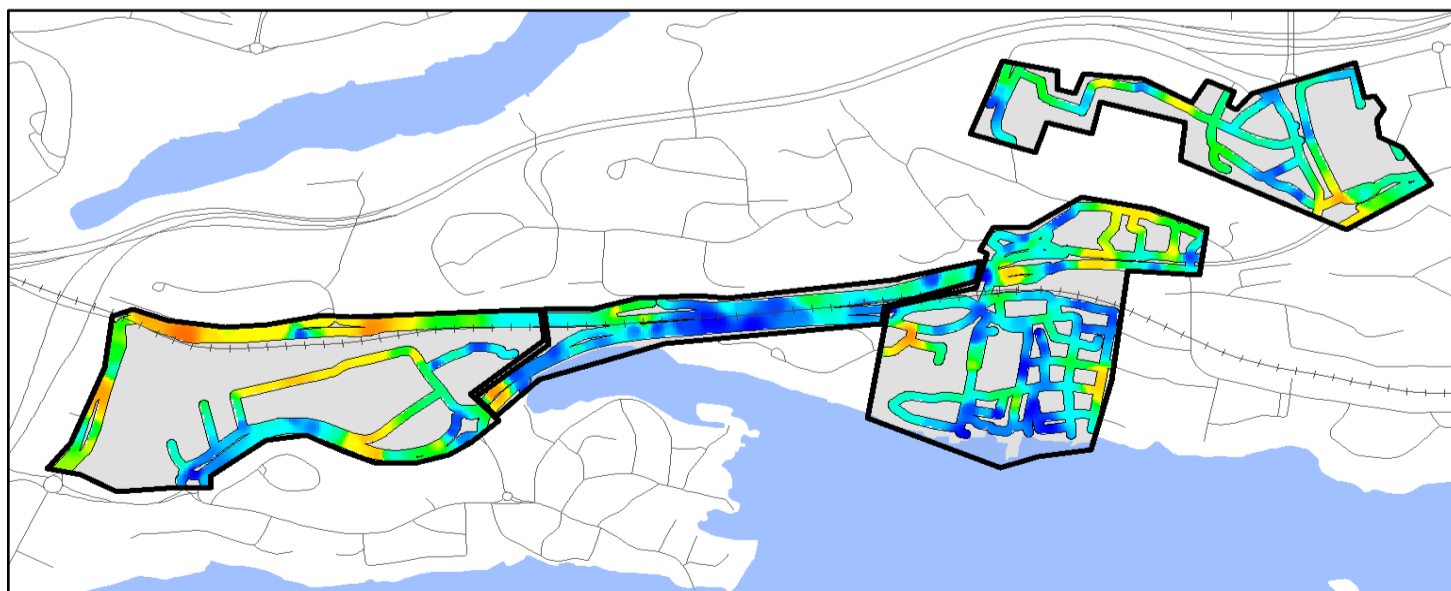


Kartbild: Övrigt skräp

Skräptäthet, skräp exklusive fimpar och tuggummi.

Färgerna ger en översiktlig bild av hur mängden skräp, exklusive fimpar och tuggummi var spridda vid mätillfället.

Andel skräp av totalt 1 554 objekt (procent)
Tuggummi och fimpar ej medräknade



Tidsserie: Genomsnittligt antal skräpföremål per 10 m² fördelat efter år och kategori

Kategori	2015
Fimp	4,18 D
Snus	0,69 D
Papper	1,57 E
Glas	0,08 E
Mjukplast	0,70 E
Hårdplast	0,42 E
Metall	0,09 E
Organiskt	0,12 E
Kartong	0,05 F
Glasspinne	*
Annat	0,06 G

Totalt **7,97 D**

Tuggummi 0,41 E

* Glasspinnar ingår sedan 2015 i kategorin "annat".
För mer information om osäkerheter, se första sidan.