

# RIKTLINJE

## RIKTLINJE FÖR POSOM – PSYKISKT OCH SOCIALT OMHÄNDERTAGANDE

Diarienummer	Fastställt/senast uppdaterad	Beslutsinstans	Ansvarigt politiskt organ	Ansvarig processägare
SOCN-2025-00399	2025-12-16	Socialnämnd	Socialnämnd	Social- och äldredirektör
Riktlinje	RIKTLINJE FÖR POSOM – PSYKISKT OCH SOCIALT OMHÄNDERTAGANDE			

## RIKTLINJE FÖR POSOM – PSYKISKT OCH SOCIALT OMHÄNDERTAGANDE

### Dokumentets syfte

Nacka kommuns riktlinje för POSOM syftar till att tydliggöra hur Nacka kommun ska organisera och tillämpa verksamheten för Psykiskt och socialt omhändertagande (POSOM). Riktlinjen ska säkerhetsställa att insatser vid händelse av extraordinära händelser och höjd beredskap sker samordnat och rättssäkert.

Riktlinjen med tillhörande aktivitets- och utbildningsplan ersätter samtliga tidigare riktlinjer avseende Krisstöd (POSOM). Riktlinjen är en allmän handling som beslutas av socialnämnden och publiceras på kommunens hemsida.

### Dokumentet gäller för

Socialnämnden samt verksamheter under Nacka kommuns huvudmannansvar.

## Innehållsförteckning

<b>1 Krisberedskap och Nacka kommuns krisledningsarbete .....</b>	<b>3</b>
1.1 Nacka kommuns styrmodell .....	4
1.2 Likvärdig och rättssäker hantering.....	4
1.3 Nacka kommuns krisledningsarbete .....	5
<b>2 Psykiskt och socialt omhändertagande (POSOM) .....</b>	<b>5</b>
2.1 Vad är POSOM?.....	5
<b>3 Tillämpning .....</b>	<b>7</b>
3.1 Beslutsinstanser.....	7
3.2 Arbete innan insats.....	7
3.3 Arbete under insats .....	7
3.4 POSOM:s organisation under aktiv insats.....	7
3.4.1 Lokal krisledning inklusive POSOM-ledare .....	8
3.4.2 Insatsledning .....	8
3.4.3 Insatsgrupp.....	8
3.5 Arbete efter insats.....	9
<b>4 Kommunikation och samverkan.....</b>	<b>9</b>
<b>5 Uppföljning.....</b>	<b>9</b>
<b>Källor.....</b>	<b>10</b>
<b>Bilaga Årlig aktivitets- och utbildningsplan för POSOM.....</b>	<b>10</b>

## I Krisberedskap och Nacka kommuns krisledningsarbete

I Nacka kommuns plan för extraordinära händelser 2023–2026 beskrivs det övergripande krisberedskapsarbetet i Nacka kommun och de fyra stegen för eskalering av en händelse, när en incident blir till en allvarlig händelse eller extraordinär händelse aktiveras olika delar av kommunens krisberedskap. Krisberedskap bygger på att samhällets normala verksamhet förebygger och hanterar olyckor och mindre omfattande störningar. Vid allvarliga händelser, extraordinära händelser eller kriser i samhället kan de vardagliga resurserna förstärkas. Krisberedskapen är alltså den förmåga som skapas i många aktörers dagliga verksamhet och inte en utpekad organisation eller en aktör. Det är i stället en integrerad del av olika aktörers ordinarie verksamhet. Syftet med samhällets krisberedskap är att värna befolkningens liv och hälsa samt samhällets grundläggande värden och funktionalitet.

I Nacka kommuns plan för extraordinära händelser 2023–2026 beskrivs **kris** som en händelse i fredstid som hotar grundläggande funktioner och värden i samhället, exempelvis elförsörjningen, människors hälsa eller frihet. Det kan handla om att väldigt många människor drabbas eller att en händelse får så stora konsekvenser att samhället inte fungerar som det ska. Kriser kommer ofta plötsligt och kräver snabba beslut samtidigt som man kanske inte har så mycket information om vad det är som har hänt. Planen beskriver att **extraordinär händelse** avser en händelse som avviker från det normala och innebär en allvarlig störning eller att det finns en överhängande risk för en allvarlig störning i viktiga samhällsfunktioner. Det kan till exempel vara extrem väderlek beroende på hur många som drabbas och vilka funktioner i samhället som blir lidande. Det kan även vara elavbrott, särskilt under vintern.

Krisberedskapens huvudsakliga mål och syfte är att förebygga och förminska de konsekvenser som en kris eller extraordinär händelse. För att tillförsäkra mål och syfte är den svenska krisberedskapen uppbyggd utifrån tre grundläggande principer:

### **Ansvarsprincipen**

Den som har ansvar för en verksamhet under normala förhållanden ska ha det också under en krissituation. Det betyder att det är kommunerna som sköter kommunala vägar och fastigheter, skola och äldreomsorg och den vanliga sjukvården som har hand om vården och så vidare, även vid en kris.

### **Likhetsprincipen**

Under en kris ska verksamheten fungera på liknande sätt som vid normala förhållanden – så långt det är möjligt. Verksamheten ska också, om det är möjligt, skötas på samma plats som under normala förhållanden.

### **Närhetsprincipen**

En kris ska hanteras där den inträffar och av dem som är närmast berörda och ansvariga. Det är alltså i första hand den drabbade verksamheten, kommunen och den aktuella regionen som leder och arbetar med insatsen. Först om de lokala resurserna inte räcker till blir det aktuellt med statliga insatser.

## **1.1 Nacka kommuns styrmodell**

Riktlinjen för POSOM är en del av Nacka kommuns övergripande säkerhets- och trygghetsarbete. Socialnämnden ansvarar för POSOM och dess utformning som en fristående del av Nacka kommuns övergripande säkerhetsarbete. POSOM står för Psykiskt och socialt omhändertagande och utgår från Nacka kommuns vision om öppenhet och trygghet, vilket innebär att alla invånare ska känna sig välkomna, sedda och säkra – även i svåra situationer. Verksamheten vilar på kommunens grundläggande värderingar genom att ta ansvar för att snabbt och professionellt möta behovet av stöd vid kriser, att insatserna präglas av ett genuint engagemang för människor välbefinnande samt med respekt för individens integritet och behov.

POSOM bidrar till att uppfylla kommunens övergripande mål om trygghet och säkerhet för medborgarna genom att erbjuda ett strukturerat och samordnat stöd vid kriser och extraordinära händelser. POSOM arbetar utefter Nacka kommuns styrprinciper för samverkan och effektivitet genom att samverka med räddningstjänst, polis, och civilsamhälle för att snabbt kunna genomföra ett samordnat och effektivt psykologiskt och socialt omhändertagande av Nacka kommuns invånare.

## **1.2 Likvärdig och rättssäker hantering**

Riktlinjen för POSOM gäller vid händelser där människor drabbas psykiskt eller socialt av olyckor, katastrofer eller andra kriser inom Nacka kommuns geografiska område eller som involverar Nacka kommuns invånare. POSOM aktiveras när ordinarie verksamheters resurser inte räcker till. Fastställandet och arbetet med att upprätthålla relevansen i denna riktlinje med tillhörande rutiner bidrar till att kriser eller extraordinära händelser hanteras på ett likvärdigt och rättssäkert sätt av kommunens tjänstepersoner samt bidrar till ett förbättrat förebyggande arbete för att minska de konsekvenser som händelserna medför.

## 1.3 Nacka kommuns krisledningsarbete

I enlighet med ovanstående principer har Nacka kommun tagit fram en övergripande plan för hanteringen av kriser och extraordinära händelser. Enligt planen delas kommunens krisledningsarbete in i fyra olika nivåer

Nivå 0 – Lokal nivå, vilket innebär att nämndernas olika verksamheter hanterar en kris i så stor utsträckning som möjligt i produktionen, kommunal som privat. Exempelvis att en händelse på en skola hanteras av den specifika verksamhetens krisledning, eller en händelse på ett privat särskilt boende hanteras av den verksamhetens lokala krisledning.

Nivå 1 – Nämndnivå, vilket innebär att händelsen samordnas av berörd nämnd utifrån sitt ansvarsområde, exempelvis socialnämnden. När en POSOM-insats aktiveras informeras kommunledningen alltid.

Nivå 2 – Central nivå, vilket innebär att händelsen berör flera olika verksamheter, ansvarsområden och kan inte enbart hanteras lokalt. Exempelvis om både socialnämnden, äldrenämnden samt nämnden för arbete och försörjning berörs av händelsen. Den centrala krisledningen tillträder och stadsdirektören är sammankallande.

Nivå 3 – Krisledningsnämnd, vilket avser händelser där snabba politiska beslut krävs. Krisledningsnämnden tillträder och övertar den politiska beslutsrätten och beslutsansvaret från de olika politiska nämnderna.

## 2 Psykiskt och socialt omhändertagande (POSOM)

### 2.1 Vad är POSOM?

POSOM är en verksamhet inom socialnämndens ansvarsområde som aktiveras för att ge stöd vid kriser och extraordinära händelser där Nacka kommuns invånare kan behöva hjälp att hantera akuta psykiska och sociala påfrestningar. POSOM utgör ett komplement till ordinarie verksamhet och aktiveras när oönskade händelser medför att de ordinarie verksamhets krisledning och dess resurser inte räcker till. Den viktigaste uppgiften för POSOM är att erbjuda psykiskt och socialt krisstöd för drabbade personer. POSOM:s uppgifter är bland annat:

- att vara stödpersoner till individer och familjer vid kriser eller extraordinära händelser
- att samverka med övriga organisationer som berörs av händelsen
- att ansvara, tillsammans med övriga aktörer, för att uppföljande informationsträffar kopplat till händelsen görs

- att verka för utbildning i den egna organisationen. POSOM:s uppdrag omfattar inte vardagliga trygghetsskapande insatser eller insatser vid mindre händelser och olyckor som kan hanteras inom ordinarie verksamhet
- att bemanna trygghetspunkter med personal för krisstöd. Beslut om att aktivera trygghetspunkten görs av den centrala krisledningen i samband med extraordinära händelser samt omfattande samhällskriser, till exempel brist på rent vatten eller långvariga elavbrott. Krisstödjare följer de rutiner som finns hos säkerhetsenheten för aktivering och arbete på trygghetspunkt/-er.

POSOM är organiserad under socialnämnden där social- och äldredirektören har det övergripande ansvaret för verksamheten innan, under och efter insats. I de fall då social- och äldredirektören kallas in till Nacka kommuns centrala krisledning delegeras ansvaret till annan person i den sociala omsorgsprocessen lokala krisledningsgrupp.

POSOM:s uppdrag omfattar inte behovet av trygghetsskapande insatser i det vardagliga arbetet eller insatser vid mindre händelser och olyckor. POSOM kan aktiveras på samtliga krisledningsnivåer enligt säkerhetsenhetens rutiner för krisledning.

POSOM kontaktas genom Nacka kommuns tjänsteman i beredskap (TiB). Andra representanter som kan önska aktivering av POSOM genom kontakter med TiB är:

- Stadsdirektören
- Socialjouren
- Insatschef från brandförsvaret
- Polisinsatschef

Beslut att aktivera verksamheten ligger hos POSOM-ledaren som nås genom ett speciellt telefonnummer som bevakas dygnet runt under årets alla dagar. POSOM-ledare är den i den sociala omsorgsprocessens ledningsgrupp som för tillfället har beredskap och bemannar den specifika POSOM-telefonen. Omfattningen av den aktiva insatsen beslutas av POSOM-ledaren utifrån händelse och behov av åtgärder. POSOM kan aktiveras

1. dels som en självständig insats och i direkt samverkan med räddningstjänst, polis och region i en situation där kommunens krisledning inte är inkallad.
2. dels som en verksamhet underställd till kommunens centrala krisledning i samband med kris eller extraordinära händelser.

## 3 Tillämpning

### 3.1 Beslutsinstanser

Riktlinje med tillhörande aktivitets- och utbildningsplan beslutas av socialnämnden. Samtliga ändringar och revideringar ska godkännas av nämnd.

Beslutsmandat och befogenhet för POSOM-verksamheten under aktiv insats återfinns i socialnämndens delegationsordning.

Rutiner med tillhörande bilagor samt revideringar av dessa beslutas av social- och äldredirektör.

### 3.2 Arbete innan insats

Utbildningar och övningar ska genomföras minst en gång per år eller när riktlinjen eller rutinen revideras. För att hålla organisationen lärande samt tillförsäkra att POSOM håller sig relevant har en plan för årliga aktiviteter, samverkan och utbildningar tagits fram, se bilaga.

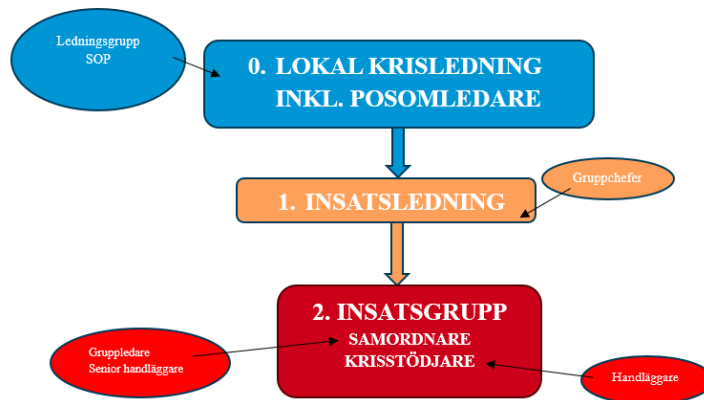
Utbildningar och övningar bör ske i samråd med Nacka kommuns centrala krisledning. Övningar kan även med fördel genomföras med externa stödjande organisationer, trossamfund eller andra frivilliga resursgrupper.

### 3.3 Arbete under insats

POSOM aktiveras vid kriser eller extraordinära händelser efter beslut av stadsdirektör, social- och äldredirektör eller POSOM-ledare. Beslut fattas efter att Nacka kommuns Tjänsteman i Beredskap (TiB) kontaktar POSOM:s beredskapstelefon, vilken bevakas under dygnets alla timmar och årets alla veckor. POSOM-ledaren fattar beslut om avveckling av den aktiverade krisstödsinsatsen i samråd med andra inblandade aktörer när förhållandena börjar normaliseras och den fortsatta hjälpen kan ges inom ramen för verksamhetens ordinarie arbete.

### 3.4 POSOM:s organisation under aktiv insats

I bilden nedan syns de tre nivåerna av tjänstepersoner som POSOM organiseras under aktiv insats. Högst upp syns den sociala omsorgsprocessens krisledning, som är ytterst ansvariga för insatsen, i mitten syns insatsledning som är närmast ansvariga för insatsgruppen som syns längst ned. Insatsgruppen som är uppdelad utifrån samordnare och krisstödjare.



Varje grupps ansvar under aktiv insats förklaras övergripande i denna riktlinje. För specifika arbetsuppgifter och ansvar för arbetet utanför insats hänvisas till fastställd rutin med tillhörande bilagor.

### 3.4.1 Sociala omsorgsprocessens krisledning inklusive POSOM-ledare

Social- och äldredirektören har det övergripande ansvaret för verksamheten och fungerar som POSOM-ledare. Social- och äldredirektören (eller annan chef som direktören vidaredelegerar till) leder arbetet tillsammans med den lokala krisledningsgruppen bestående av den sociala omsorgsprocessens ledningsgrupp. Sociala omsorgsprocessen ledningsgrupp består av social- och äldredirektör, biträdande direktör samt processens enhetschefer. Social- och äldredirektören kan besluta om att tjänstepersoner med specifik kompetens ingår i krisledningen under arbetet med insatsen.

### 3.4.2 Insatsledning

Insatsledningen består av gruppchefer inom den sociala omsorgsprocessen och Arbets- och etableringsenheten som kallas in efter de behov som uppkommer utifrån den aktuella händelsen. Insatsledningen ansvarar för kommunikation med POSOM-ledare samt att insatsgruppen på plats. Insatsledningen utser en samordnare för insatsgruppen.

### 3.4.3 Insatsgrupp

Insatsgruppen befinner sig under aktiv insats i en lokal i samband med eller i närheten av händelse- eller skadeplats. I insatsgruppen utses en eller flera samordnare som ansvarar för kommunikation kring insatsgruppens behov och åtgärder. Ansvaret som samordnare fördelas med hänsyn till kompetens och insatsbehov.

### **3.5 Arbete efter insats**

För att upprätthålla en lärande organisation och dra lärdom av erfarenheterna från arbetet under insatsen och dess effekter ska uppföljning alltid ske och information spridas inom sociala omsorgsprocessen samt övriga verksamheter som varit delaktiga under insatsen. Sociala omsorgsprocessens ledningsgrupp ansvarar för att detta genomförs.

## **4 Kommunikation och samverkan**

POSOM ska, i alla avseenden som situationen kräver, samverka med berörda kommunala verksamheter, myndigheter och organisationer och enskilda för att få till nödvändiga insatser och åtgärder på ett väl samordnat sätt. Skolskjutningen på Campus Risbergska i Örebro under 2025 är det senaste exemplet på hur viktig samverkan mellan både kommun, räddningstjänst, polis och civilsamhället är under en kris eller extraordinär händelse.

När kriser eller extraordinära händelser har inträffat är vikten av kommunikation och samverkan tydlig både inom kommunen och med externa aktörer. Denna riktlinje ska tydliggöra vilken kommunikation och samverkan som är av yttersta vikt både innan och under aktiv insats. Riktlinjen syftar till att säkerställa att Nacka kommun ska upprätthålla en regelbunden samverkan inom kommunen med olika processer och enheter som exempelvis fastighetsenheten, kommunikationsenheten och säkerhetsenheten. Former för samverkan specificeras i rutin med tillhörande bilagor.

Det är POSOM-ledaren som informerar stadsdirektören och den centrala krisledningen om insatsens utformning samt ger uppdaterade lägesbilder under pågående insats. Det är även POSOM-ledaren som beslutar om samverkan eller information till andra kommuner eller externa aktörer.

Nacka kommun ska upprätthålla en regelbunden samverkan och information som berör krisstöd med civilsamhället, som till exempel trossamfund och frivilliga resursgrupper, inom Nacka kommuns geografiska område

## **5 Uppföljning**

Riktlinjen ska revideras minst vart annat år. Dels inför varje ny mandatperiod och minst en gång under varje mandatperiod. Riktlinjen bör ses över och vid behov revideras efter större extraordinära händelser eller frestida kriser eller förändrade förutsättningar.

## Källor

*Nacka kommuns plan för extraordinära händelser 2023–2026*, fastställd av kommunstyrelsen 2023-11-17.

*Riktlinje Krisstöd (POSOM), Nacka kommun*, fastställd av Socialnämnden 2014-04-16.

*Trossamfundens insatser i samband med våldsdådet vid Campus Risbergska i Örebro – Hur kan vi ta avstamp i trossamfundens insatser för att lära och stärka samballets krisbantering?* Myndigheten för stöd till trossamfund (SST)/Ramboll, rapport september 2025.

## Bilaga Årlig aktivitets- och utbildningsplan för POSOM

Nedan redovisas en aktivitets- och utbildningsplan för att årligen säkerhetsställa POSOM:s funktion och beredskap.

I kolumnen Ansvarig nämns den funktion som har ansvaret för att aktiviteten genomförs, även om själva genomförandet av aktiviteten kan fördelas.

Vem	Vad	Ansvarig	När
<b>SOP Krisledning</b>	Se över larmlista och revidera vid behov.	Social- och äldredirektör	1 gång per månad.
<b>POSOM (hela organisationen)</b>	Samverkan: <ul style="list-style-type: none"> <li>- Forum för samverkan med interna aktörer inom Nacka kommun.</li> <li>- Forum för samverkan med civilsamhälle, till exempel trossamfund och frivilliga organisationer.</li> </ul>	Kvalitetsutvecklare	2 gånger per år.  2 gånger per år
<b>SOP Krisledning och insatsledning</b>	Utbildning Psykiskt och socialt omhändertagande med enklare övningar 1 halvdag	Social- och äldredirektör	1 gång per år
<b>Insatsgrupp</b>	Utbildning psykiskt och socialt omhändertagande med enklare övningar 1 heldag	Social- och äldredirektör	1 gång per år
<b>POSOM (hela organisationen)</b>	Större övning inklusive inkallning 1 halvdag <i>Genomförs med fördel tillsammans med eller i samråd med säkerhetsbeten och/ eller civilsamhälle.</i>	Social- och äldredirektör	1 gång per år
<b>Kvalitet Social omsorg</b>	Riktlinje med tillhörande bilagor ses över och revideras vid behov  Rutin med tillhörande bilagor ses över och revideras vid behov	Kvalitetsutvecklare	1 gång vartannat år  1 gång per år

<b>POSOM (hela organisationen)</b>	Lärande organisation: Diskussionspunkter på APT alternativt enhetsmöten. Redogöra för aktiviteter under året, inkl. eventuella insatser.	SOP-chefer	1 gång per år, <i>med fördel efter att rutin har setts över.</i>
--	--	------------	--