

2010-10-10

HANDLINGSPLAN

ERSTAVIKS SAMVERKANSPROJEKT



ERSTAVIK TYRESÖ KOMMUN



Nacka kommun

INNEHÅLLSFÖRTECKNING

INLEDNING	4
BAKGRUND	5
DEN TÅTORTSNÄRA NATURMARKENS BETYDELSE	5
ÖVERSIKTSKARTA ERSTAVIK FASTLANDET OCH ÖAR	7
MÅL OCH SYFTE	8
ERSTAVIK IDAG	8
ÖVERGRIPANDE BESKRIVNING	8
<i>Hav och land</i>	9
<i>Storstadsnära dimensionen</i>	9
<i>Erstavik i riks- och regionplaneringen</i>	9
BEBYGGELSE OCH FRAMTIDA FÖRTÄTNING	11
SWOTANALYS	12
RESULTAT AV UNDERSÖKNINGAR	13
KULTUR- OCH NATURVÄRDESINVENTERING	13
<i>Sammanfattning Kultur- och naturvärdesinventering</i>	13
NÄRINGSSAMMANSTÄLLNING	14
<i>Arealer på fastlandet och öar</i>	14
BESÖKSUNDERSÖKNING	15
<i>Resultat från Erstavik - fastlandet</i>	15
<i>Resultat från Öarna</i>	16
SKOL- OCH FÖRENINGUNDERSÖKNING	17
NÄRINGSVERKSAMHETER	17
SKOGSBRUKET	18
JORDBRUK OCH KULTURMILJÖ	19
SKÖTSEL, UNDERHÅL, TILLSYN OCH ORDNINGSHÅLLNING	20
MARK- OCH BYGGNADSFÖRVALTNING	20
NYA VERKSAMHETER	21
SJÖAR VATTENDRAG OCH HAV	22
ÅTGÄRDSPLAN FÖR FRILUFTSLIVET	22
NÅGRA INTRESSEGRUPPER	23
ORIENTERING, TIPSPROMENADER OCH ANNAN ORGANISERAT NYTTJANDE	24
SKIDSPÅRNING	24
FISKE	25
HUNDAR	25
HÄSTAR	25
MOUNTAINBIKE	26
MOTORTRAFIK	26
NATURPEDAGOGISK RESURS	26
HEMSIDA	27
ANLÄGGNINGAR PÅ FASTLANDET	28
STIGAR OCH VANDRINGSLEDER	28
SKYLTNING	29
SAMLINGSPLATSER	30
BAD	30
SOPHANTERING	30
TOALETTER	31
KLOTTER	31

PARKERINGAR	31
ANLÄGGNINGAR PÅ ÖARNA	31
ÅTGÄRDSKARTA	32
<i>Åtgärdsförslag fastlandet.....</i>	<i>34</i>
<i>Åtgärdsförslag öarna.....</i>	<i>36</i>
SAMORDNING I LÄNET.....	36
KUNSKAPSSPRIDNING	37
SAMVERKAN OCH KOMMUNIKATION MED ALLMÄNHETEN	37
FORTSATT SAMVERKAN	38
BUDGET FAS TVÅ	38
<i>Projektets kostnader uppdelat på olika poster</i>	<i>39</i>
<i>utfall.....</i>	<i>39</i>
BUDGET FAS TRE	39
<i>Projektets kostnader uppdelat på olika poster</i>	<i>40</i>
PROJEKTARBETET ERSTAVIKS SAMVERKANSPROJEKT	40
PROJEKTORGANISATION	40
<i>Projektgrupp.....</i>	<i>40</i>
<i>Styrgrupp.....</i>	<i>40</i>
GENOMFÖRANDE	40
KARTOR A3 FORMAT	41
BILAGA 1 NATUR- KULTURVÄRDESANALYS.....	42
BILAGA 2 BESÖKSUNDERSÖKNING	42
BILAGA 4 NÄRINGSSAMMANSTÄLLNING	42
BILAGA 5 SKOL- OCH FÖRENINGUNDERSÖKNING	42

INLEDNING

Projektet Erstaviks samverkansprojekt initierades (fas ett) i början av år 2005 genom att Erstaviks fideikommiss, Nacka kommun, Tyresö kommun och Stockholms stad tecknade en överenskommelse om en långsiktig utvecklingsamverkan av Erstaviksområdet. Överenskommelsen gällde till och med den trettionde juni 2006 och benämns nedan som samverkansprojektet.

En projektgrupp och en styrgrupp bildades med representanter från dessa huvudintressenter. Fas två i projektet som lett fram till denna handlingsplan har finansierats av Stockholms landsting, Regionplanekontoret med 62 500 kr och av länsstyrelsen med 571 550 kr och motfinansierats med lika mycket av projektets huvudintressenter.

Erstaviks samverkansprojekt är unikt då tre storstadskommuner och en stor markägare samverkar för att hitta en långsiktig utveckling av ett storstadsnära naturområde. Projektresultatet ger kunskap om hur en eller flera kommuner och privata markägare kan samverka för att öka tillgängligheten för rekreation och friluftsliv.

Syftet med Erstaviks samverkansprojekt är att utveckla och driva Erstavik ur ett företagarperspektiv och av allmänhetens intresse av att bevara och utveckla natur- kultur- och rekreationsvärden. Handlingsplanen är ett instrument att förverkliga projektets mål och ett långsiktigt verktyg för ett fortsatt samverkansarbete mellan Erstaviks fideikommiss, Nacka- och Tyresö kommun samt Stockholms stad.

En förutsättning för att Erstavik även i fortsättningen skall bibehålla och utveckla sina natur- och kulturmiljökväligheter kräver att Erstavik ses som en del i hela regionens grönstruktur och att Nacka och andra angränsade kommuner planerar för och tillgodoser att kommuninvånarna har tillgång till närrekreation i form av grönstråk insprängd i bebyggelsen, parker, elljuspår osv. samt att det finns och planeras för spridningskorridorer för djur och växter inom detaljplanerad mark.

Förslagen i handlingsplanen skall fungera som ett underlag för att ta fram en långsiktig avtalslösning mellan Nacka kommun och Erstaviks fideikommiss med syftet att utveckla och driva Erstavik ur ett företagarperspektiv och av allmänhetens intresse av att bevara och utveckla natur- kultur- och rekreationsvärden. Avtalet delas in i två delar. Ett nyttjanderättsavtal och ett skötsel- och underhållsavtal. I avtalet ingår de delar i denna handlingsplan som parterna kommer överens om.

Handlingsplanen revideras således när en avtalslösning upprättats samt då nya verksamheter eller förutsättningar ändras. Exempelvis kan nya konflikter mellan olika målgrupper som nyttjar Erstavik uppkomma, näringsverksamhetens förutsättningar kan ändras och ny kunskap kan tillkomma vilket gör att tidigare beslut inte fungerar tillfredställande.

Fas tre i projektet, genomförande av åtgärder mm., påbörjas när ett avtal upprättats.

Nacka kommun den
10 oktober 2010

Liselott Eriksson
Projektledare för Erstaviks samverkansprojekt

BAKGRUND

I Sverige är det vanligt att den tätortsnära marken är privatägd. Det finns överlag och i synnerhet i södra Sverige och runt våra större tätorter ett tydligt behov av att hitta vägar för samverkan mellan kommuner och den privata markägare.

I Sverige har kommunerna olika policyn gällande sitt markinnehav. Många har sålt av stora delar av markinnehavet medan andra äger övervägande delen av den tätortsnära marken. En vanlig uppgift som nämns i litteraturen är att landets kommuner äger 60 procent av den tätortsnära skogen¹. Resterande andel ägs av Sveaskog, större skogsbolag och privata markägare.

Erstaviks fideikommiss är ett typexempel på en stor privat markägare vars mark ligger tätortsnära (gränsar till en storstad), har ett extremt högt besöksstryck och en mycket värdefull natur ur rekreationssynpunkt med höga natur- och kulturvärden. Förutom närrekreation från de angränsande kommunerna Tyresö- och Nacka kommun besöks Erstavik av många invånare från andra delar av Stockholms län, främst från Stockholms kommun. efterfrågan på bostäder i storstadsregionen gör att fler bostadsområden byggs med befolkningsökning som följd vilket påverkar fideikommisset i allt större grad.

Skogs- och jordbruket har under lång tid varit viktiga näringar på Erstavik och de har lagt grunden till det landskapet som finns idag. Jordbruket har emellertid idag mindre betydelse ur ett näringsperspektiv. Näringarnas verksamhet är en förutsättning för bevarandet av nuvarande natur- och kulturlandskap. Inkomsterna från näringarna är även en förutsättning för att det skall finnas ekonomiska förutsättningar för att bevara områdets kulturbyggnader och miljön omkring dessa.

DEN TÄTORTSNÄRA NATURMARKENS BETYDELSE

Den tätortsnära natur- och kulturmarken är en viktig resurs som har en stor samhällsekonomisk betydelse. Nedan några exempel:

- Den ger ekosystemtjänster som bidrar till en god miljö för både människor och djur då den minskar risken för erosion och renar vatten. Skogen ger bland annat skydd mot kraftiga vindar, minskar buller, renar luften och möjliggör ventilation i trafiktäta områden.
- Den fungerar som gröna kilar² mellan större natur- och skogsområden. De gröna kilarna är viktiga som spridningsmöjligheter för växter och djur, så kallade spridningskorridorer. De gröna kilarna i Stockholmsregionen gör att människor alltid har nära till naturen. Den utgör en övergångszon mellan bebyggelsen eller annan exploaterad mark och den skyddade naturmarken. Övergångszoner runt exempelvis naturreservaten ökar områdets ekologiska värde.
- Skogen bidrar till att minska koldioxidutsläppen. Bränsle från skogen betraktas som koldioxidneutrala³, produktion som inte ökar mängden växthusgaser i atmosfären. Visserligen bildas koldioxid vid förbränning av biomassa, t ex ved, likväl som vid förbränning av olja – men biomassan betraktas som koldioxidneutral eftersom utsläppen från denna motsvaras av ett lika stort upptag när biomassan växte till genom växtens fotosyntes.
- Skogen ersätter dessutom material som vid sin tillverkning bildar växthusgaser. Genom att använda trä som konstruktionsmaterial istället för t ex betong minskas utsläppen av koldioxid mångdubbelt mer än vad som svarar mot inbindningen i biomassan.

¹ (Rydberg § Falck 1999; Arnell et. Al, 1994).

² Gröna kilar i Stockholms län. Regionplane- och trafikkontoret Stockholms landsting.

³ Energimyndigheten.se

- Den ger människor kunskap och förståelse för vår natur, de ekologiska sambanden och brukandet av skogen. Naturen utgör en utomordentlig pedagogisk miljö för elevers lärande. Alla elevens sinnen kan vara verksamma i upptäckande, insikter och upplevande. Man har funnit att både elever och lärare är aktivare under skoldagen om naturmiljön används under lektioner och raster⁴. Människor som ofta är i skogen får automatiskt en större förståelse för naturens sammanhang.
- Den ger folkhälsa. Folkhälsa är en av de viktigaste betydelseerna av den tätortsnära naturen. Den har en viktig roll att öka människors fysiska aktivitet. Den ligger nära, du behöver inte ansluta dig till någon förening eller betala dyra inträdesavgifter till träningslokaler. Den tätortsnära naturen är en träningsplats för alla oavsett din egen fysiska förmåga. I skogen kan människor hitta sin egen "vrå" och "tystnad" utan att bli störda av andra. Man vet även att träd och grönska har gynnsamma effekter på människors rehabilitering efter sjukdom och svåra skador och den anses vara gynnsam för stressade personer⁵
- Den ger barnen en viktig lekplats. Vistelse och aktiviteter i natur- och skogsområden är bra och viktigt för barnens fysiska och motoriska utveckling⁶. Förmågan att kunna koncentrera sig förbättras vid naturupplevelser och man kan även registrera positiva förändringar av blodtryck och puls⁷.
- Den främjar integration. Tätortsskogen har även en viktig roll för att integrera "nya svenskar". Att ta del av och besöka den tätortsnära skogen i Sverige utifrån dina egna förutsättningar ökar känslan av tillhörighet och förståelse för det nya landet.
- Den marknadsför kommunen. Många kommuner marknadsför sig som en "grön" kommun då man vet att det gör att inflyttningen ökar till kommunen, fler företag etablerar sig och bostadspriserna ökar⁸. Att vara en "grön" kommun med mycket natur och många friluftsområden är alltså en viktig marknadsföringsstrategi för kommunen.

⁴ Skog&Forskning2/2003. Föreningen Skogen.

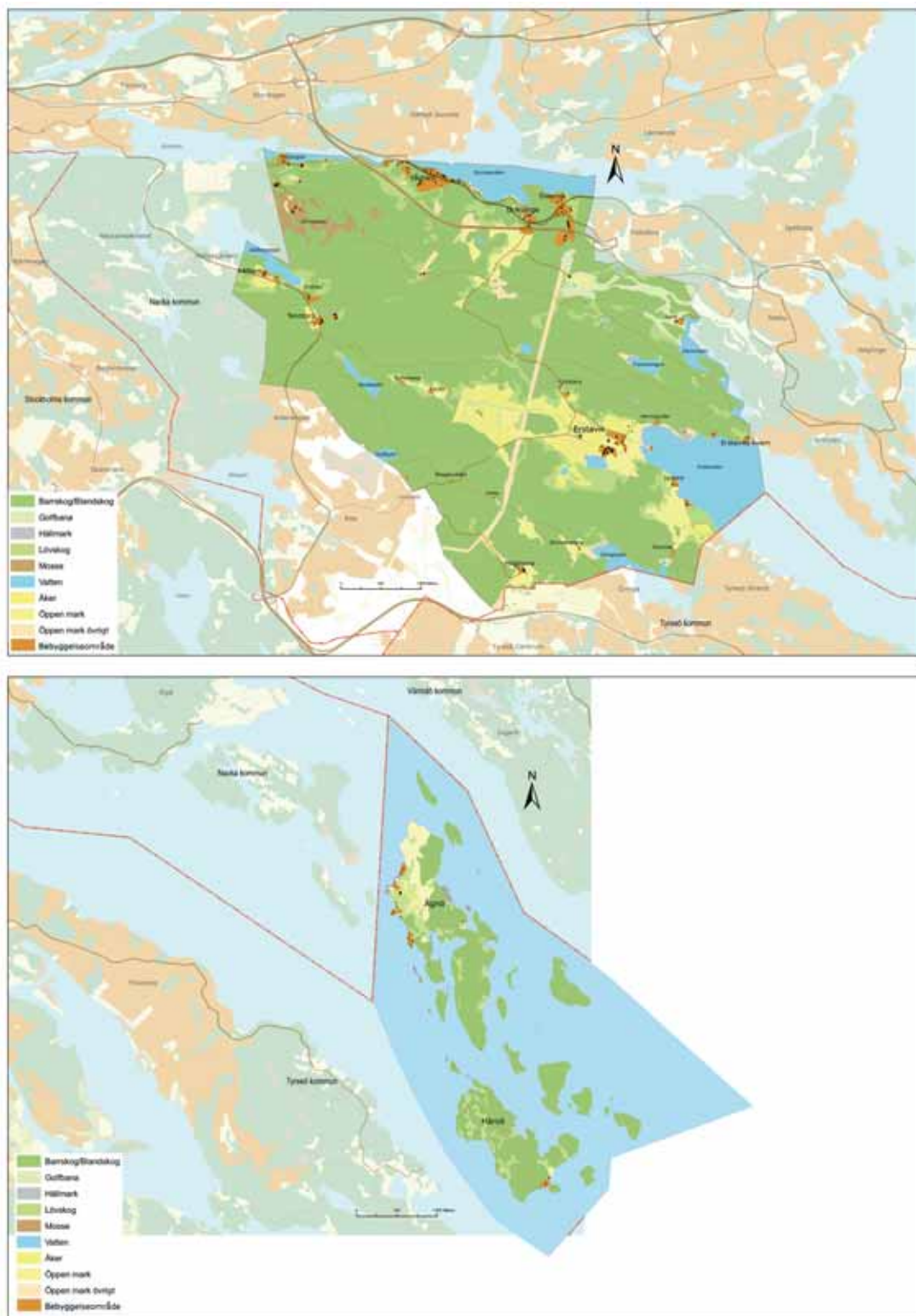
⁵ Grahn, Patrik och Stigsdotter, Ulrika. 2003. Landscape planning and stress. Urban Forestry and Urban Greening.

⁶ Grahn, Patrik m fl. 1997. Ute på dagis. Movium. Stad & Land nr 145.

⁷ Hartig, T., Evans, G. W., Jamner, L. D., Davis, D. S. & Gärling, T. Tracking restoration in natural and urban field settings. Journal of Environmental Psychology.

⁸ Tools for mapping social values and meanings of urban woodlands and other green areas. Liisa Tyrväinen and Kirsi Mäkinen. 2004. University of Helsinki, Department of forest ecology.

ÖVERSIKTSKARTA ERSTAVIK FASTLANDET OCH ÖARNA



Figur 1. Översiktskartor i A3 format presenteras längst bak i dokumentet.

MÅL OCH SYFTE

Denna handlingsplan balanserar intresset av att utveckla och driva Erstavik ur ett näringsperspektiv och intresset av att bevara och förstärka natur- kultur- och rekreationsvärden.

Handlingsplanen baseras på:

- en gemensam samsyn och en fortsatt dialog mellan de olika huvudintressenterna Erstaviks Fideikommiss, Nacka kommun, Tyresö kommun och Stockholms stad.
- kunskap om de verksamheter som bedrivs nu och i framtiden på Erstavik, allmänhetens nyttjande samt Erstaviks natur- och kulturvärden.

Allmänheten har tillträde till Erstavik genom allemansrätten men Erstavik har som beskrivits ovan ett extremt högt besöksstryck. För att uppnå samverkansprojektets mål krävs därför att ett nyttjanderättsavtal upprättas till vissa marker och vatten såsom entréer, bad och spår. Handlingsplanen ger vidare förslag på skötsel som kan ligga till grund vid upprättande av en långsiktig avtalslösning mellan Nacka kommun och Erstaviks fideikommiss.

Handlingsplan skall revideras i samverkan med huvudintressenter då verksamheter eller förutsättningar ändras. Exempelvis kan nya konflikter mellan olika intressen som gör anspråk på Erstavik uppkomma, näringsverksamhetens förutsättningar kan ändras och ny kunskap kan tillkomma vilket gör att tidigare besluta inte fungerar tillfredställande.

ERSTAVIK IDAG

ÖVERGRIPANDE BESKRIVNING

Fideikommisset Erstavik utgörs idag av närmare 2 100 ha areal mark i Nacka kommun, ett 15-tal öar i Tyresö kommun på drygt 300 ha och vattenområden i insjöar och i Saltsjön på cirka 1 200 ha. Huvuddelen av arealen täcks av skogsmark och cirka tio procent av öppen mark.

Erstaviks närhet till storstaden har stor betydelse för människors möjlighet till rekreation och friluftsliv. En annan viktig funktion är att stora skogsområden nära staden likt Erstavik ger skydd mot erosion, mot kraftiga vindar och renar luft och vatten. Erstavik har betydande natur- och kulturvärden som bland annat skapats av de verksamheter som bedrivits på Erstavik under mycket lång tid. Biltrafiken i områdets inre delar är mycket begränsad. Saltsjöbadsleden och Ältavägen som går igenom Erstavik påverkar emellertid området genom att de är barriärer för rekreation och att biltrafiken ger upphov till buller, avgaser, förorenat dagvatten och viltolyckor.

Djurlivet är rikt med bl.a. älgar, dovhjortar, rådjur, harar, rävar, mård, hökar, gäss, änder och många andra fågelarter. Ibland ses havsörn och på öarna uv. Även tjäder och orre har iakttagits vid enstaka tillfällen. Vildsvinet har ännu inte etablerat sig med en fast stam. I driften av egendomen läggs stor vikt vid att vårda och skapa lämpliga miljöer för de vilda djuren.

Erstavik har tidigare tillsammans med Nacka reservatet i Stockholm-, Nacka reservatet i Nacka - och Tattby naturreservat, naturreservaten Erstavik-Strålsjön och Ältamosse- Strålsjön varit en viktig del av Tyrestakilen. Tyrestakilen är dessvärre avskuren av bebyggelse som gett Erstavik med omgivande naturområden karaktären av en klav. Ytterligare bebyggelse riskerar att helt isolera Erstaviks naturområde med påföljden att naturvärdena och artrikedomen minskar.

Öarnas läge i innerskärgården mellan Ingaröfjärden och Erstaviken gör att ett stort antal fritidsbåtar passerar här på väg ut till ytterskärgården. Den skyddade Napoleonviken på Ägnö är en mycket uppskattad ankringsplats. Fyra båtklubbar har hamnar på öarna.

På Erstavik bedrivs många näringsverksamheter bland annat skogs- och jordbruk och olika former av upplåtelse. Nuvarande markanvändning överensstämmer med med Nacka kommuns översiktsplan. En ny översiktsplan är under utarbetande.

HAV OCH LAND

Allt sedan förhistorisk tid har vattnet varit en viktig faktor för bebyggelsens lokalisering och hur landskapet nyttjats på Erstavik.

Det finns en tydlig historisk koppling mellan brukningsenheten på fastlandet och den verksamhet som har bedrivits på öarna Ägnö och Hårsö. Fisket har i hög grad bidragit till att forma skärgårdens livsformer och Ägnö utgör ett tydligt exempel på skärgårdsby där fiske och jordbruk kombinerats.

På 1720-talet bestod Ägnö av två gårdar och markinnehavet var förutom ägorna på hemön splittrat på flera holmar, öar och skär och zoneringsenheten var tydligt bunden till de förutsättningar som naturen gav med slätter och bete. När jordbruket upphörde på öarna har betesdjur (får) från fastlandet transporterats ut till Ägnö under sommarhalvåret. Denna verksamhet fortgick fram till 90-talet. Idag finns det en fast population dovhjortar som inte ger ett lika starkt betestryck som tidigare lantraser men likväl tillräckligt för att bevara de öppna markerna.

Erstaviks herrgård är belägen med utblick över Erstaviken i öppningen av den dalgång som löper i sydöst – nordvästlig riktning från viken. Närvaron av havet har inverkat på markanvändningsstrukturen på hela Erstavik. Herrgårdens placering visar tydligt på idén om sommarboende som i Stockholmsområdet går tillbaka till en lång tradition. I och med att lagstiftningen förändrades under 1800-talet och "ofrälse fick möjlighet att äga frälsejord" och i takt med att kommunikationerna förbättrades expanderade sommarbebyggelsen kraftigt runt Erstavik. Denna sommarbebyggelse är idag bostadsområden.

STORSTADSNÄRA DIMENSIONEN

Erstavik är starkt påverkat av storstadens närhet. Det är lätt att ta sig till området med kommunala medel, på cykel eller med bil. Besöksstrycket är högt och många olika friluftaktiviteter bedrivs på Erstavik.

På höjder och utsiktsplatserna blir besökaren varse om storstadens närhet. Globen och höghusen i Älta skjuter fram bakom trädtopparna i sydväst och Nacka Forums köpcentrum i norr. Genom området skär även ett antal större kraftledningar som påverkar landskapsbilden. Biltrafikens brus och buller från Saltsjöbanan finns ofta närvarande. Längs Saltsjöbadsleden och ett större område norr om leden är bullerstörningen över 55 dB, stora områden är bullerstörda upp till 45dB.

Trots närheten till storstaden har Erstavik betydande värden för rekreation- och friluftsliv, natur- och kulturvård. Här hittar besökaren trolska miljöer, orördhet, tystnad, "riktig skogskänsla", kulturhistoriska bebyggelsemiljöer, forn- och kulturlämningar och öppna landskap. På Erstavik kan besökaren uppleva natur som inte känns tillrättlagd och i stort sett utan biltrafik.

ERSTAVIK I RIKS- OCH REGIONPLANERINGEN

Erstavik har i riksplaneringen status som riksintresse¹⁰ för naturvård och rörligt friluftsliv.

Erstavik har i riksplaneringen status som riksintresse även för kulturminnesvärden med en Herrgårdsmiljö i öppen, odlad dalgång vid en Östersjövik, med Erstaviks kapell, parken, lusthus, båthus och brygga samt ekonomibyggnader, arbetarbostäder och torp, framförallt från 1800-talet. Prästboställe och klockarbostad. Det av godsdriften präglade öppna odlingslandskapet och vägnät som i huvudsak sammanfaller med 1700-talets landskap. I regeringens beslut 1998 04 23 avseende fortsatt giltighet för Erstaviks Fideikommiss formuleras bland annat: "Erstaviks Fideikommiss utgör en av vårt lands mer betydelsefulla kulturmiljöer. Att beakta är även att det ur ett internationellt perspektiv är unikt, att en sådan herrgårdsanläggning med omfattande grönområden ligger så nära en storstad som Stockholm."

Erstaviksområdet och det s.k. Nackareservatet har i riksplaneringen status som riksintresse för friluftsliv. Ett stort sammanhängande, i huvudsak obebyggt, område med omväxlande natur. I området finns en friluftsanläggning samt flera andra sportanläggningar. Området är välbesökt, förutom som närströvsområde, även som exkursions- och utflyktsområde för hela Storstockholmsregionen.

Erstavik har redovisats i länets naturvårdsprogram som ett område av särskilt intresse för naturvärden. Området ingår i den regionala grönstrukturen som består av kärnområden med flera värden (natur, kultur, social). Jordbruket har stor betydelse för att bibehålla det öppna landskapet, kulturmiljön i övrigt samt för kunskaps spridning.

Vattenskydd.

- Trehörningen, Lundsjön, Dammsjön samt Sandasjön har måttligt höga halter av totalkvävehalter 300-625µg/l mätningar i augusti 1998-2000. Strålsjön har höga halter totalkvävehalter 625-1250µg/l samt mycket höga halter av totalfosforhalter 45-96 µg/l. Inga åtgärder har emellertid fastställts för dessa sjöar.
- I västra delen av Erstavik, nordöst om bebyggelsen i Älta, finns en reservvattentäkt med skyddzoner. Kärnområdet utgörs av del av grusås i nordsydlig riktning.

Erstavik gränsar till naturreservaten; Nackareservatet i Nacka - 730 ha, och Älta –mosse i väster och Tattby i öster. Inom Erstavik finns Strålsjön-Erstavik i sydväst - 63 ha

Kommunens översiktsplan är vägledande för beslut om användning av mark- och vattenområden samt hur den byggda miljön utvecklas och bevaras. Översiktsplaneringen styrs bl.a. av lagstiftningen och av kommunala- och nationella mål. De väsentligaste lagarna utgörs av Plan- och bygglagen samt Miljöbalken. En ny översiktsplan är under arbete inom Nacka kommun.

Grönstrukturen skall bilda en infrastruktur jämbördig med andra strukturer i regionen (trafikstruktur, bebyggelsestruktur osv). En väl fungerande infrastruktur innebär att parker och andra grönområden hänger samman och gör det möjligt för stadens invånare att lätt röra sig mellan grönområdena. En sammanhängande grönstruktur är också en förutsättning för att kunna bevara naturens biologiska värden. En sammanhängande och tydlig grönstruktur kan åstadkommas genom strategisk planering som att spara befintlig natur till grönstråk och parker och även genom att återskapa natur där grönkilar saknas.

Förtätning av bebyggelsen påverkar Erstavik på flera sätt bland annat med ett ökat besöksstryck som leder till ett ökat slitage. Då fler bostäder gränsar till Erstaviks fastighetsgräns ändras upplevelsen genom att människor använder området på ett annat sätt. Erstavik blir mer än

¹⁰ Riksintressen är områden av allmänt intresse som har betydelse även utanför kommunen och där staten har ett inflytande över beslut.

tidigare människors närnatur. De näringsverksamheter som bedrivs på Erstavik påverkas på olika sätt och hänsyn till besökarna måste tas i allt större grad.

Erstavik har som ovan beskrivits en stor betydelse för natur- och kulturvärden både nationellt och regionalt. En förutsättning för att Erstavik även i fortsättningen skall bibehålla och utveckla sina natur- och kulturmiljökväligheter kräver att Nacka och andra angränsade kommuner i sina detaljplaner, översiktsplaner, grön- och kustprogram osv. planerar för och tillgodoser att kommuninvånarna har tillgång till närrekreation i form av grönstråk insprängd i bebyggelsen, parker, elljuspår osv. samt att det finns och planeras för spridningskorridorer för djur och växter inom detaljplanerad mark.

I sammanträdesprotokoll¹¹ för detaljplan golfbana på Fnysken inom Tyresö- och Nacka kommun står att läsa. Beslut om att godkänna planförslaget under förutsättning att Tyresö kommun säkerställer spridningskorridorer mellan kärnområdena Tyresta/Ava – Erstavik.

Ett bra exempel där kommunen planerar för att Naturområdena skall hänga ihop som ett funktionellt samband för kommuninvånarna är planeringen av en bred gång- och cykelstig längs med strandkanten som tillgängliggör naturen i Skogsö för Fisksåtraborna.

Andra möjliga passager där tillgängligheten kan ökas är genom Storhällan från Älta mot Tyresö och stigen från Ältamosse och runt Strålsjön där en gång och cykelstig kan möjliggöra för barn och cyklare att ta sig runt och till sjön.

BEBYGGELSE OCH FRAMTIDA FÖRTÄTNING

Genom området skär ett huvudnät för vatten, kraftledning och vägar. En återvinningscentral och en transformatorstation ligger i närheten av Östervik. Området kan i framtiden beröras av dubbelspår på Saltsjöbanan för ökad kapacitet och bättre turtäthet i kollektivtrafiken.

Befolkningen i Nacka-, Tyresö kommun och Stockholms stad ökar stadigt och i och med det ökar även trycket på naturområden i bebyggelsens närhet. SCB:s, Ulf undersökning, 2004¹² visar att mer än 30% av befolkningen har strövat i skog och mark över 20 gånger de senaste tolv månaderna. Liknande siffror visar även andra¹³ undersökningar. De tätortsnära naturbesöken förekommer emellertid betydligt oftare¹⁴. Högst en kilometer från bostaden anser de flesta människor att naturen skall finnas enligt undersökningar¹⁵.

År 2005 hade Tyresö kommun en befolkning på 10 693 personer och Nacka kommun 21 104 personer inom en kilometer från Erstaviks fastighetsgräns. Om hälften av dessa personer använder Erstavik för sin närrekreation innebär det minst 750 000 besök per år (beräknat med underlag av Upplandsstiftelsens närrekreationsundersökning⁴). Därtill tillkommer de som bor längre än en kilometer från Erstavik. Exempelvis bor det 76 410 inom 5 km från avstånd från Erstaviks fastighetsgräns bara i Nacka.

Inom den närmsta tioårsperioden beräknas befolkningen i Erstaviks närheten öka med cirka 2 000 personer i Tyresö och cirka 5 000 personer i Nacka.

¹¹ Sammanträdesprotokoll 1990-03-20 Nacka kommun Park- och fritidsnämnden D425. §21 sid 8.

¹² SCB:s, Ulf undersökning, 2004 har bearbetas utifrån ett slumpmässigt urval av befolkningen, vanligen åldrarna 16-84 år.

¹³ Invånarna i Umeå och Växjö besöker ett skogsområde en gång vart fjortonde dag. I Studier rörande besöksfrekvens i Stadsliden Umeå, Stadsskogen i Uppsala och tre skogar i Växjö. (Lindhagen 1996).

¹⁴ Antalet besök under sommarhalvåret park eller grönområde i närheten av din bostad. Sommarhalvåret ca 28% mer än två gånger i vecka. 13% två gånger per vecka och 13 procent 1 gg i veckan, Vinterhalvåret 14 % mer än två gg per vecka, 8 % två gånger i veckan 19 % en gång i veckan.(Friluftsliv för Alla, Upplandsstiftelsen 2004).

¹⁵ Hörnsten & Fredman, SLU, 2001.

Visus besöksundersökning som genomförts inom ramen för Erstaviks samverkansprojekt visar att 43% av de som svarat på enkäten besöker Erstavik på fastlandet flera gånger i veckan. 27% besöker Erstavik minst en gång per månad och 19% någon gång per år eller mer sällan. 9% befann sig i Erstavik för första gången.

Ekologigruppen¹⁶ har genomfört beräkningar¹⁷ som visar att Erstavik på fastlandet har ca 1, 5 miljoner besök per år. En slutsats av resultaten ovan är emellertid att Erstavik har över två miljoner besök om året.

Nya byggnationer planeras bland annat i Fisksätra, Hedvigslund, Ältadalen och Stensö i Nacka. Tyresöstrand, Strandängarna och Kvarteret järnet i centrum i Tyresö och Hammarby sjöstad, Skarpnäcks stadsdelsområde i Stockholm.

Gungviken/Sågtorp har under flera tillfällen föreslagits som ett framtida bostadsområde vilket kommer att öka besöksfrekvensen.

En omfattande förtätning av området runt Erstavik kommer således att ske i framtiden. Erstaviksområdet har en betydande roll för befolkningen i dessa bostadsområden.

Erstaviks marker är ett stort oexploaterat område som ligger i en mycket expansiv region. En "outnyttjad resurs" för exploateringsintressen. Markägaren har emellertid idag inget intresse av att exploatera.

SWOTANALYS

Swotanalys¹⁸ på grundval av intresset av att utveckla och driva näringsverksamheter i Erstavik och av intresset av att bevara och utveckla natur- kultur- och rekreationsvärden.

STYRKA

- Ökad hälsa och välbefinnande för medborgarna
- Stort sammanhängande område som inte korsas av vägar mm. "Riktig natur".
- Nära tätbebyggda områden
- Orörd skog
- Naturvistelse ger förståelse för de ekologiska sambanden
- Integration – Nya svenskar har möjlighet att lära känna vår natur.
- Bevarande av natur och kulturvärden
- Attraktivt rekreationsområde
- Ett pedagogiskt värdefullt område
- Möjlighet till intäkter för markägare
- Befintliga verksamheter som jord- och skogsbruk
- Ett bra ekonomisk läge

SVAGHET

- Ökat slitage som påverkar natur- och kulturvärden
- Konflikter mellan olika intressegrupper som använder Erstavik för rekreation och friluftsliv
- Konflikter mellan näringsverksamheter och allmänhet
- Dålig information
- Områden som inte är tillgängliga
- Buller

HOT

- Förändrad markanvändning såsom exploatering

MÖJLIGHET

- Nya målgrupper som får möjlighet att vara i skog och natur

¹⁶Förstudie av besökare i Nacka gårds- och Erstaviksområdet. Ekologigruppen AB 2004.

¹⁷ Ekologigruppens beräkningar har utgått från utredningen, Besökare i Nacka natur- och friluftsområde, Utrednings- och statistikkontoret. 2003,

¹⁸ En SWOT-Analys är ett strukturerat sätt att bedöma styrkor, svagheter, möjligheter och hot (på engelska Strengths, Weaknesses, Opportunities och Threats, därav förkortningen).

- Överutnyttjande (allmänhet)
- Överutnyttjande (näringsverksamhet)
- Nya målgrupper
- Skadegörelse
- Höga skötselkostnader

- Ökad kvalitet av natur- och kulturvärden
- Ökad tillgänglighet med hjälp av information och kunskap om området
- Lönsam drift ökar möjligheten att kulturvärdena bevaras och förbättras
- Ökad anpassning för rekreation och friluftsliv
- Möjligheter för djurdrift osv.
- Nya affärsverksamheter

RESULTAT AV UNDERSÖKNINGAR

Inom ramen för Erstaviks samverkansprojekt har fyra undersökningar genomförts som ligger till grund för handlingsplanen.

- Kultur- och naturvärdesinventering
- Sammanställningar av näringar
- Besöksundersökning
- Skol- och föreningsundersökning

KULTUR- OCH NATURVÄRDESINVENTERING

Kultur och naturvärdesinventeringen är ett omfattande underlag som ger kunskap om områdets kultur- och naturvärden. Inventeringen är ett värdefullt dokument för framtida skötsel och restaurering av kultur- och naturvärden. Dokumentet har även ett betydande pedagogiskt värde som kan användas som kunskapsunderlag för allmänhet och till undervisning på förskolan, grundskolan och gymnasiet.

SAMMANFATTNING KULTUR- OCH NATURVÄRDESINVENTERING

Erstavik är ett av de godskomplex som växte fram kring Stockholm under medeltiden med huvudgårdar och underliggande enheter i stadens utkanter och med tiden utvecklades även en omfattande torpbebyggelse på godsens marker. Små åkrar och ängar röjdes fram på utmarkerna och ett omfattande vägsystem band samman godsens enheter. Denna struktur bestod fram till 1800 - talet, då flera av de stora jordegendomarna styckades upp i de villa- och sommarstugeområden, som så småningom bildade förstäder till Stockholm. Att Erstavik blev fideikommiss¹⁹ på 1700-talet resulterade i att godset, till skillnad från de övriga stora jordegendomarna i området, inte styckades upp och inkorporerades i omkringliggande tätorter.

Mitt i en hårt exploaterad storstadsregion har Erstavik på grund av att egendomen är ett fideikommiss behållit sin sammanhållna godscharakter och funktion som jordbruksenhet fram till idag. Erstaviks bevarade prägel från 1700-talet gör det möjligt att förstå hur godset drevs och hur dess olika delar samverkade för godsets försörjning.

Här finner vi både det småskaliga torp- och utmarkslandskapet som uttrycker betingelserna för småbrukarnas och torparnas historia och Erstaviks monumentala herrgårdslandskap. De ekonomiska, funktionella, och sociala sambanden men också kontrasten mellan torp- och resurslandskapet och Erstaviks herrgårdslandskap som kommer till uttryck genom vägnätet, markanvändningen och bebyggelsestrukturen gör det möjligt att uppleva den historiska helheten i

¹⁹ Fideikommiss är en slags familjestiftelse, en egendom som inte kan säljas eller ärvas men måste innehas odelad av nästa innehavare. Riksdagen har beslutat att fideikommissen i princip ska avvecklas, men regeringen kan besluta om undantag från detta. Huvudsyftet med en fideikommissbildning var att säkerställa att egendomen övergick till nästa generation utan att delas upp och därmed minskas.

godssystemet. En stor del av natur- och kulturmiljökvaliteterna kring Erstavik är kopplade till den långvariga hävden av odlingslandskapet. Att ett så pass stort område som Erstavik bevarats i sin helhet har också bidragit till att många värdefulla naturmiljöer bibehållits. Småbiotoper som åkerholmar, öppna diken, småvatten, skogsbyn och gamla husgrunder samt större betesmarker med lång hävdkontinuitet skapar, genom att de bevarats, förutsättningar för att landskapet ska kunna hysa en hög biologisk mångfald. Samtidigt som sambandet mellan de olika öppna landskapselementen bibehålls.

På öarna Ägnö och Härsö möter vi skärgårdens speciella odlingslandskap format av mångbruk, naturgivna förutsättningar och rörliga ekologiska resurser. Den karaktäristiska bebyggelsebild, som inrymmer både det traditionella skärgårdsbrukets bebyggelse och 1900-talets fritidsboende, innehar viktiga kulturmiljökvaliteter. Dessutom utgör den sammanhållna ägobilden i Erstaviks skärgård med få tomtavstyckningar och andra begränsningar för rörligheten, en för den storstadsnära skärgården unik kvalitet. Tack vare att få tomter avstyckats och att marken hållits samlad har öarna behållit den tillgänglighet och rörelsefrihet som varit historisk utmärkande för skärgårdslandskapet. Det har också bidragit till att den höga variationsrikedomen av naturtyper bevarats.

NÄRINGSSAMMANSTÄLLNING

Egendomen Erstavik tillhör sedan 1765 det af Petersenska Fideikommisset. Nuvarande innehavare och förvaltare av fideikommisset är Johan af Petersens. Till fideikommisset hör även en hyresfastighet i Stockholm, det s.k. Petersenska huset på Munkbron samt fideikommisskapital. Näringsverksamheten vid Erstaviks Fideikommiss har fyra inriktningar:

- Jordbruk
- Skogsbruk
- Markupplåtelser
- Hyresupplåtelser

Merparten av näringsintäkterna relateras till de två senare kategorierna; markupplåtelser och hyresförhållanden.

Fyra personer är heltidsanställda av Erstaviks Gård. Dessutom arbetar Carl af Petersens och Johan af Petersens kontinuerligt i verksamheten. Erstaviks gård köper även in externa tjänster som t ex rör skogsbruket (röjning, gallring, avverkning, plantering), en del byggnadsunderhåll, markberedning, maskinarbeten och ekonomitjänster. Sommartid tillkommer även visstidsanställningar.

AREALER PÅ FASTLANDET OCH ÖAR

Erstaviks totala areal uppgår till 2 412 ha. Utöver mark på fastlandet och öar ingår vattenområden i insjöar och Saltsjön, en yta motsvarande cirka 1 200 hektar.

På fastlandet inom Nacka kommun består Erstaviks areal av: (siffror från 2003)

- Produktiv skogsmark	1390 ha	
- Åker och betesmark	138 ha	
- Impediment (berg, myr etc.)	475 ha	
- Övrig mark (tomt, vägar, kraftledningar etc.)	105 ha	Totalt 2 108 ha

På Öarna inom Tyresö kommun består arealen av:

- - Produktiv skogsmark	170 ha	
- - Betesmark	7 ha	
- - Impediment	127 ha	Totalt 304 ha

BESÖKSUNDERSÖKNING

Besöksundersökningen har genomförts som en kombinerad kvalitativ och kvantitativ undersökning avseende Erstaviks marker på fastlandet och som en kvantitativ undersökning på öarna Härsö och Ägnö. Syftet med besöksundersökningarna är att ge en tydlig bild av vilka som besöker området "Erstavik fastlandet" och "Öarna" samt belysa hur brukarna använder och värderar olika delar av naturområdet.

Datainsamlingen har genomförts i form av en enkätundersökning där besökarna fyllt i enkäten på plats. Mätningen på fastlandet genomfördes vid fyra tillfällen under åren 2005-2006 för att täcka in samtliga årstider. 10 av entréerna till Erstaviksområdet ingick i studien. På öarna använde intervjuarna båt för att kunna genomföra datainsamlingen på ett tillfredställande sätt. Vidare genomfördes två fokusgrupper med besökare på fastlandet. Syftet med fokusgrupperna var att belysa de kvalitativa aspekterna och förklara de kvantitativa resultaten.

RESULTAT FRÅN ERSTAVIK - FASTLANDET

Sammanlagt har 850 personer besvarat enkäten och 17 personer medverkat i fokusgrupperna.

Besökarna har genomgående en mycket positiv upplevelse av Erstaviksområdet. Oavsett bakgrundvariabler ger man ett mycket högt "betyg" på en fem-gradig skala. Medelbetyget är 4,7. Detta relateras framförallt till att området erbjuder mångfacetterade möjligheter att utöva de fritidsintressen och aktiviteter som besökarna önskar ägna sig åt samt den geografiska närheten till området. Besökarna lyfter även fram den vackra naturen och kvaliteter som lugn och ro samt avkoppling som Erstaviks styrkor. Resultaten visar också att Erstavik motsvarar många av de förväntningar besökarna har på ett naturområde. Besökarna framhåller exempelvis att det är viktigt att kunna uppleva skogskänsla och utöva sina fritidssysselsättningar.

En schematisk beskrivning av besökarna i Erstavik visar att dessa är mellan 45 och 50 år gamla samt att det är lika vanligt med män som kvinnor i naturen. Kvinnorna tenderar att vara något yngre än männen. Merparten av besökarna, 62% bor i Nacka vilket är naturligt då merparten av Erstavik gränsar mot Nacka kommun. 21% kommer från Stockholm och 11% från Tyresö. Flertalet använder mindre än 15 minuter för att ta sig till Erstavik och 44% går till området. Endast 6% nyttjar kollektivtrafiken.

Resultaten visar vidare att den största andelen besökare nyttjar området frekvent, flera gånger i veckan. 43% anger denna besöksfrekvens. Resultatet ligger helt i linje med besökarnas korta transporttid, att man uppskattar närheten till bostaden, möjlighet till vardagsmotion etc.

Vistelsen i Erstavik varar mellan 1 och 4 timmar enligt de intervjuade. Många besöker området tillsammans med familjen, 45% men resultaten visar även på en stor andel ensambesökare, 37%.

Spontant uppfattas Erstavik som ett lugnt och rofyllt område. Flertalet, 93% upplever exempelvis att de är trygga under sin vistelse. På en fråga om upplevelse av störning anger emellertid majoriteten att de störs på något sätt under sina besök. Lösa hundar, nedskräpning och cyklister (mountainbike) upplevs vara de vanligaste irritationsmomenten.

För de individer som upplever sig störda av andra kategorier av besökare utgör detta självklart ett orosmoment men vi kan inte se att helhetsintrycket påverkas negativt av upplevelsen. De som uppger att de inte blivit störda ger inte en mer positiv bedömning än de som upplever att de blir störda.

De enligt undersökningen fem vanligast förekommande aktiviteterna är: bad, promenader, avkoppling, vandring och att uppleva naturen. De aktiviteter som är minst vanliga är windsurfing, kanoting, övernattnings, orientering och fiske. Resultaten visar naturliga fluktuationer över året

och mellan olika år. I varje delmätning framträder olika aktiviteter. Kalla vintrar med mycket snö lockar oerhört mycket skidåkning både på land och på isar. Bad är självklart vanligast på sommaren, andelen som plockar svamp och bär är högst vid höstmätningen, skidåkarna dominerar vintermätningen och vid vårmätningen är promenad och vandring vanliga aktiviteter.

Förmodligen är andelen motionärer (joggare, motionscyklister, skidåkare etc.) underskattat i mätningen eftersom dessa utgör övervägande delen av bortfallet. Det var en förutsättning vid datainsamlingen att dessa besökare skulle kunna passera entrén utan att bli störda i sin aktivitet. Speciellt vid dåligt väder har dessa kategorier inte velat stanna på grund av kyla och blåst.

Flertalet besökare är mycket nöjda med Erstavik som naturområde. Dels visar helhetsomdömet på detta, dels är andelen besökare som önskar sig förbättringar relativt begränsad. Besökarna har fått ta ställning till 15 påstående om naturkvaliteter och "service" men även fått uttrycka förbättringsförslag i en öppen fråga. Flertalet anser att det mesta är "bra som det är" beträffande vägvisning, underhåll, städning etc. Resultatet visar tydlig på att Erstaviks kvaliteter idag bör förstärkas och behållas. Vissa önskemål om förbättringar framhålls dock:

- Underhåll av vägar och stigar – mycket rötter och stenar
- Uppfräschning av badplatserna vid Erstaviksbadet och Strålsjön
- Kartor över Erstavik
- Informationstavlor inne i området
- Preparerade skidspår
- Leder för promenader
- Belysning
- Torrdass
- Picnicplatser och bänkar
- Parkeringsmöjligheter

RESULTAT FRÅN ÖARNA

120 enkäter samlades in på Öarna Ägnö och Härsö under tre tillfällen sommaren 2005. Undersökningen genomfördes delvis från vattnet. Inget bortfall förekom – alla var positiva till att medverka i undersökningen.

Besökarna förväntar sig en skyddad hamn, möjlighet att bada, uppleva skärgården samt lugn och ro när de besöker Öarna. Dessa förväntningar uppfylls i hög utsträckning. Resultatet av intervjuerna på Öarna visar samma positiva helhetsomdöme som på fastlandet, medelbetyget ligger på 4,6 på en femgradig skala. Omdömet relateras framförallt till att Öarna tillgodoser behovet av bra naturhamn med lå och djupt vatten. Bra badmöjligheter, vacker, härlig natur samt lugn och ro framhålls också.

Flertalet båtar som besökte Öarna var segelbåtar, 57% och besökarna stannade en natt på Öarna, 56%. Många båtar, cirka en tredjedel, kommer från andra kommuner än Nacka, Tyresö och Stockholm. 30% var förstagångsbesökare.

Några resultat är intressanta att jämföra med undersökningen på fastlandet. Exempelvis är andelen förstagångsbesökare mycket högre. På fastlandet var motsvarande siffra 9%. Förväntningarna på Öarna skiljer sig också från fastlandet ur vissa aspekter. Besökarna på Öarna förväntar sig inte lugn och ro samt tystnad i samma utsträckning som fastlandsbesökarna. En tolkning av resultatet är att båtar som söker sig till naturhamnar som t ex Napoleonviken gör ett medvetet val – man räknar med lite trängsel. Vissa besökare störs av är snarare nedskräpning än närvaron av andra besökare.

Vissa önskemål om utveckling förbättringar noteras dock. Framförallt önskar besökarna bättre möjlighet att slänga sopor samt ha tillgång till torrdass. Var och en av dessa önskemål uppges

över 50% av de medverkande. Bättre renhållning noteras av 30%. I de öppna svaren i enkäten nämns; sandstränder, bryggor och badstegar samt "lekplats/aktivitetsområde".

SKOL- OCH FÖRENINGSUUNDERSÖKNING

Skol- och föreningsundersökningen har genomförts på förskolor, skolor samt av föreningar och organisationer under våren 2006. Undersökningen delades in i två delar.

- En undersökning på skolor och förskolor som ligger i Nacka- och Tyresö kommun samt i Stockholms stad och som ligger i anslutning till Erstavik. Denna undersökning ger en uppfattning om hur skolorna vill och kan nyttja Erstavik som en pedagogisk resurs i undervisningen och för idrotts- och friluftaktiviteter.
- En undersökning av organisationer och föreningar som nyttjar eller kan tänka sig att nyttja Erstaviks marker och för sina aktiviteter. Denna undersökning ger en uppfattning om hur organisationer och föreningar använder sig av och vill använda sig av Erstavik för sina aktiviteter.

Undersökningarna genomfördes i två etapper. I etapp ett skickades 167 enkätintervjuer ut till förskolor och skolor och 107 enkätintervjuer till föreningar och organisationer. Svarsfrekvensen från skolor och förskolor var 34 procent och från föreningar och organisationer 29 procent.

I etapp två genomfördes en djupintervju på 7 skolor och förskolor samt på 13 föreningar.

Undersökningarna visar att förskolor och skolor vill nyttja Erstavik i undervisningen men många skolor behöver vägledning på olika sätt för att komma igång med en sådan verksamhet. På förskolorna finns det oftast sådan kunskap inom personalgruppen och för dem det är framförallt närheten och tillgången till naturen som är viktig.

De flesta förskolor och skolor som nyttjar området idag promenerar till Erstavik. Föreningarna åker även buss eller bil.

Information är viktigt för både skolor och föreningar såsom informationsskyltar om naturen, kartor, entréskyltar med information om området. Upprustning av leder och stigar är också viktiga aspekter för att man skall nyttja området mer frekvent.

Närheten till naturområdet värdesätter både skolor och föreningar. Erstaviks varierade natur är en annan viktig egenskap som man värderar högt.

Dialogen med förvaltaren är viktig för föreningarna. Flera föreningar vill vara delaktiga i skötseln av området på olika sätt. Exempelvis genom att spåra på vintern, informera om häckande fåglar och hålla koll rent allmänt.

Av de föreningar som svarat på enkäten har 50 procent Nacka kommun som hemvist, 25 procent Tyresö kommun och 25 procent Stockholms stad som hemvist. Om man däremot räknar antalet medlemmar är fördelningen lite annorlunda. 32 procent av medlemmarna har då Nacka kommun som hemvist, 31, 5 procent Stockholms stad och 23 procent Tyresö kommun.

NÄRINGSVERKSAMHETER

Näringsverksamheten vid Erstaviks Fideikommiss inriktar sig på:

- Jordbruk
- Skogsbruk
- Mark- och byggnadsupplåtelse

Merparten av näringsintäkterna relateras till den sista kategorin.

Fyra personer är heltidsanställda av Erstaviks Gård. Dessutom arbetar Carl af Petersens och Johan af Petersens kontinuerligt i verksamheten. Erstaviks gård köper även in externa tjänster som t ex rör skogsbruket (röjning, gallring, avverkning, plantering), en del byggnadsunderhåll, markberedning, maskinarbeten och ekonomitjänster. Sommartid tillkommer även visstidsanställningar.

Handlingsplanens mål är att kommunen skall på ett tidigt stadium informera Erstavik om planer på bebyggelse och annan exploatering som kan öka frekvensen av besökare i Erstavik eller på annat sätt påverka Erstaviks näringsverksamhet, natur-, eller kulturmiljö.

SKOGSBRUKET

Idag bedrivs ett rationellt skogsbruk på Erstavik med stöd av en grön skogsbruksplan där produktions- och miljömål är jämställda. Skogsbruket har under lång tid varit en betydelsefull verksamhet och präglat landskapet. Skogarna brukas till stor del småskaligt då de naturliga förutsättningarna lämpar sig bäst för detta. Skogsbruket producerar timmer, massaved och biobränsle. Omsättningen från skogsbruket varierar kraftigt men utgör en större andel av den totala omsättningen än jordbruket. Resultatmässigt utgör skogsbruket dock en betydande del av resultatet då omsättningen lämnar ett högt netto i verksamheten.

Lagar och förordningar som rör skogsbruket är bl.a. Skogsvårdslagen, Skogsvårdsförordningen, Miljöbalken och Lagen om kulturminnen. Av ca 1900 ha skog på fastlandet undantas närmare 500 ha från skogsbruket varav stora delar är impediment.

Besöksundersökningen visade att de verksamheter som intervjupersonerna i fokusgrupperna känner till existerar på Erstavik är; skogsbruk, jordbruk, hästverksamhet och viss "uthyrningsverksamhet", t ex till golfbanor. Verksamheterna upplevs inte inverka negativt på vistelsen utan tillför snarare en ytterligare dimension av liv och verksamhet. Det är trevligt att landskap och vägar/stigar hålls öppna.

"Skogarna i Erstavik är så olika typer. Här finns höga berg, raviner, barrskog och tallskog. Gräsängar och hav, klätterberg och sly och löv. Att man kan få så många olika skogsstilar på sån liten yta är otroligt häftigt. Bäst är det på våren med gullvivor och vitsippor i mattor i eklundarna. Det är en böljande grönska som är enorm. Jag tilltalas av variationen i och växlighet, man ser och hör förändringarna i landskapet.

Jessica, 28år, bor i Tyresö, barn och hund

"Att det kommer en traktor på vägen kan vara en upplevelse för barnen och för mig känna det mer som att vistelsen är på riktigt. Det känns inte tillrättat som t ex Hågelby gård. Det är folk som lever på verksamheten på Erstaviks Gård."

Anders, 39 år, Tyresö, 2 barn

Handlingsplanens mål är att Erstaviks skogar även fortsättningsvis skall ha höga och långsiktigt hållbara sociala, ekologiska, kulturhistoriska och ekonomiska värden. Skogsbruk skall även fortsättningsvis bedrivas som tidigare. En kontinuerlig avstämning av skogsbruket skall ske mellan Erstaviks fideikommiss och Nacka kommun. Kraven på hänsyn gällande natur-, kultur och rekreation får inte vara så omfattande att pågående markanvändning avsevärt försvåras.

Samråd bör ske innan avverkning mellan markägare och berörd kommun vid avverkning av bestånd som har betydande påverkan på angränsande bebyggelse. Kommunen underrättar Erstavik i god tid om man önskar att beståndet skall stå kvar, överhållas eller att avverkningen ske med förbehåll av vissa restriktioner. Ett avtal om ersättning för förlorad nettointäkt från avverkningen skall vara upprättat senast två månader efter samrådsmöte. (Avverkningsanmälan till Skogsstyrelsen sker sex veckor innan avverkning. Med avverkning avses slutavverkning eller gallring av bestånd).

Vid större skogsbruksåtgärder nära bostäder eller i områden för frekventa friluftaktiviteter skall Nacka kommun och Erstavik överenskomma om hur information ges till allmänhet och i god tid till de närmast boende. Målsättningen är att information ska finnas senast 1 vecka innan åtgärdens start. Beskrivning av åtgärden och syftet med åtgärden kan med fördel finnas på Erstaviks hemsida. På hemsidan finns även kontaktuppgifter till förvaltaren. En lista över aktiva föreningar och kommunala verksamheter som nyttjar skogen och på vad sätt ska finnas och ajourhållas av kommunerna och uppdateras en gång per år .

JORDBRUK OCH KULTURMILJÖ

Odlingslandskapets växlingar mellan det storskaliga, medvetet utformade herrgårdslandskapet och det småskaliga landskapsrummen kring de forna dagsverkstorpen är stora kulturhistoriska och naturhistoriska värden på Erstavik.

Jordbruket på Erstavik har skapat och bevarat många värdefulla, delvis naturliga, livsmiljöer som är hemvist för en stor del av våra rikaste djur- och växtliv. Dessa livsmiljöer bevaras genom ett extensivt jordbruk då många vilda arter är beroende av detta för sin överlevnad.

"Jordbruket" består i huvudsak av betesmark. Erstavik producerar höensilage för eget/hyresgästers bruk samt för försäljning alternativt ligger marken i träda. På gårdens marker "bränns" gödsel dels från egna djur dels från externa parter/gårdar/stall. Arealen för jordbruksmark och bete uppgår till cirka 150 hektar. Jordbruket står för cirka 10% av gårdens omsättning.

Jordbruksverksamheten i sig har under lång tid successivt minskat i betydelse för Erstaviks Gård. Däremot har jordbruket under senare år blivit mer väsentligt ur ett "upplevelse" perspektiv då det bidrar till kvaliteter som relateras till ett levande, brukat landskap. Speciellt i sitt unika storstadsnära läge blir jordbruksverksamheten alltmer viktig för att kunna bibehålla det öppna landskapet.

Betesmarker nyttjas av kor och hästar. Gården har för närvarande ingen egen djurbesättning när det gäller kor utan upplåter mark för sommarbete i syfte att hålla landskapet öppet.

På Erstavik finns stall med cirka 60 stallplatser som hyrs ut på åretruntbasis. Därutöver tar man emot hästar för sommarbete.

I skolundersökningen uttryckte lärarna att Erstavik är ett mycket värdefullt pedagogiskt område för undervisning. Exempelvis nämndes områdets kvalitet för hembygdsundervisningen som jordbruksfastigheten, gamla kulturbyggnader såsom torpen och herrgården. Man anser att det är viktigt att jordbruket fortsätter att bedrivas och formulerar det så här.

" Det är en riktig verksamhet och inte något konstlat, det är bra". En annan lärare uttryckte det så här.
" Håromdagen åkte en mellanstadieklass på vår skola iväg för att besöka ett jordbruk. De åkte till Åkersberga!
När vi har Erstavik alldeles invid knuten" ?

EU:s jordbrukspolitik erbjuder genom miljö- och landsbygdsprogrammen ekonomisk ersättning för skötsel. Ersättning ges både för löpande skötsel och återskapande av igenvuxna marker. Idag nyttjar Erstavik EU:s jordbruksstöd.

Handlingsplanens mål är att behålla och om möjligt förstärka de kulturhistoriska värdena. Det skall även fortsättningsvis vara möjligt att uppleva ett rikt odlingslandskap innehållande en hög biologisk mångfald som belyser mångfalden och variationen i historiskt framvuxna agrara verksamheter, bebyggelse och ägomöster.

Framtida samverkan mellan kommunerna och Erstavik skall verka för att natur- och kulturmiljön på Erstavik vidmakthålls och förstärks. Landskapets utveckling stäms av årligen.

Exempel på skötsel som bevarar och förstärker det öppna landskapet:

- Skötsel och restaurering av slätter- och betesmarker. Såsom ängs- hagmarker, skogsbete, beteshagar, strandängar osv. I restaureringsarbetet används delvis andra metoder och redskap än under löpande skötsel vilket är tidskrävande insatser som genomförs vid flera olika tidpunkter under året.
- Skötsel av vägrenar så att det möjliggör en reträttplatser och spridningskorridorer för ängsmarksväxter och fauna.
- Skötsel av småbiotoperna såsom stenmurar, odlingsrösen, alléer, åkerholmar, åkerns kantmiljöer, torpmiljöer och gamla solitära lövträd som är värdefulla rester av det äldre odlingslandskapet. Även det kulturhistoriska värdet försämras om biotoperna göms under buskar och träd.
- Vård av skogsbryn så att de blir en varierad och lövrik övergångszon mellan jordbruksmarken och skogen. Trappstegsformade bryn där naturligt lågväxande och bärande buskarter som en, slån, hagtorn och nyponrosor gynnas.

SKÖTSEL, UNDERHÅLL, TILLSYN OCH ORDNINGSHÅLLNING

Fortsatt hävd och skötsel som beskrivits ovan är en förutsättning för att vidmakthålla och utveckla rekreations-, natur- och kulturvärden i syfte att öka tillgängligheten.

Områden med högt besöksstryck kräver en intensiv skötsel, ett kontinuerligt underhåll samt tillsyn och ordningshållning för att göra området tryggt, inbjudande och lättillgängligt för besökarna. Men även för att minska nedskräpning, skadegörelse och andra störningar av näringsverksamheter samt på natur- och kulturmiljöer.

Exempelvis krävs tydliga entréer, bra information och besökarna kan behöva kanaliseras för att inte skada grödor, skogsförnygringar eller för att minska markslitage på exempelvis hållmarker. Skadegörelse och nedskräpning är ett ökande problem i naturområden nära städer. En viktig aspekt i sådana områden är att förvaltaren finns tillgänglig och är synlig i området kontinuerligt.

MARK- OCH BYGGNADSFÖRVALTNING

Markupplåtelse, vattenupplåtelse samt hyresförhållande står för närvarande för den största delen av omsättningen på Erstaviks Gård, mellan 70-80% (2005). Inom egendomen finns 100-talet byggnader. Det är även inom dessa delar av näringsverksamheten som ägaren bedömer att den största utvecklingspotentialen finns.

Erstaviks Gårds markupplåtelser och hyresförhållanden kan delas in i följande kategorier:

- Åretruntbostad
- Fritidsbostad
- Lokal
- Anläggningsarrende
- Lägenhetsarrende
- Bostadsarrende
- Nyttjanderättsersättning
- Skötselersättning
- Upplåtelse av olika nyttjanderätter, exempelvis fiske
- Upplåtelser för infrastruktur; el och tele samt optiska kablar.

Erstaviks fideikommiss förvaltar och äger flertalet byggnader på området. Det är byggnader som familjen själv nyttjar, byggnader som hyrs ut för åretruntbostäder eller sommarhus samt byggnader/lokaler för olika näringsverksamheter.

Många av byggnaderna har stora kulturhistoriska värden vilka beskrivs i kultur- och naturvärdesinventeringen. Fideikommissets verksamheter är en förutsättning för att byggnaderna skall underhållas och restaureras²⁰.

Kulturbyggnader som herrgård och torp samt kringliggande tomter skall även fortsättningsvis vidmakthållas och restaureras i privat regi och inte inom ramen för denna handlingsplan då de inte är tillgängliga för allmänheten.

NYA VERKSAMHETER

Exempel på lämpliga platser/områden för att etablera nya verksamheter är markerade i åtgärdskartan. Dessa platser är hårdgjorda ytor, ofta nära vägar och i områdets utkanter som i framtiden kan användas till mindre näringsverksamheter och andra aktiviteter. Exempel på sådana verksamheter är förrådsanläggningar, båthallar, ridanläggning, golfbana, elljusslinga, utegym, mountainbikebana. Exempelen ovan är förslag på verksamheter som framkommit i Erstaviks samverkansprojekt. Dels förslag från kommunerna och Erstaviks fideikommiss, dels från besöksundersökningen.

Anläggningarna bör anläggas på ett sådant sätt att det finns möjlighet för andra nyttjare av området att passera samt att områdets karaktär inte förändras avsevärt exempelvis med biltrafik

Handlingsplanens mål är att Erstavik liksom idag skall vara en arena för olika intressen att samverka. Verksamheter som möjliggör för olika grupper att nyttja naturen och utvecklar andra affärsområden på Erstaviks skall främjas om de ligger i linje med Erstaviks verksamheter.

Anläggningarna skall därför placeras i områdets utkant och stigar anläggas så att det finns goda möjligheter att passera. Entreprenör eller kommunen i samverkan med Erstavik kommer överens och skriver ett särskilt avtal för nya verksamheter.

²⁰ Gårdar och gods där näringsverksamheter lagts ned och som övergått till statlig ägo leder ofta till att finansieringen av skötseln försvinner och byggnaderna förfaller (Riksantikvarieämbetet 2005).

I handlingsplanen ges utrymme för nya näringsverksamheter och att utveckla de nuvarande. Erstavik skall liksom idag vara en arena för olika intressen att samverka på. För detta krävs en väl fungerande dialog gällande affärsverksamheter mellan kommunen/kommunerna och Erstavik. Det är alltid upp till markägaren att ta ställning till om förslagen på nya verksamheter är lämpliga för Erstaviks verksamhet.

SJÖAR VATTENDRAG OCH HAV

I denna handlingsplan har inga skärskilda föreskrifter om skötsel av vattendrag och sjösystem som gynnar vattenlevande organismer och landlevande djur att få livskraftiga populationer förskrivits. I ett skötselavtal finns det möjlighet att i framtiden skriva in sådana mål. Det finns även möjlighet att Erstavik samverkar med intresserade fiskvårdsföreningar för att få till stånd sådan skötsel.

Förutom Strålsjön påverkas inga sjöar på Erstavik nämnvärt av dagvatten. Den näring som tillförs sjöarna kommer från luften.

I Erstaviken har körning av vattenskotrar och vattenskidåkning ökat i takt med att fler områden exploaterats i Erstavikens närhet. Ett förbud mot att framföra motordrivna farkoster i den inre delen av Erstavikens vatten kan minska denna störning för djur och människors upplevelsevärde.

ÅTGÄRDSPLAN FÖR FRILUFTSLIVET

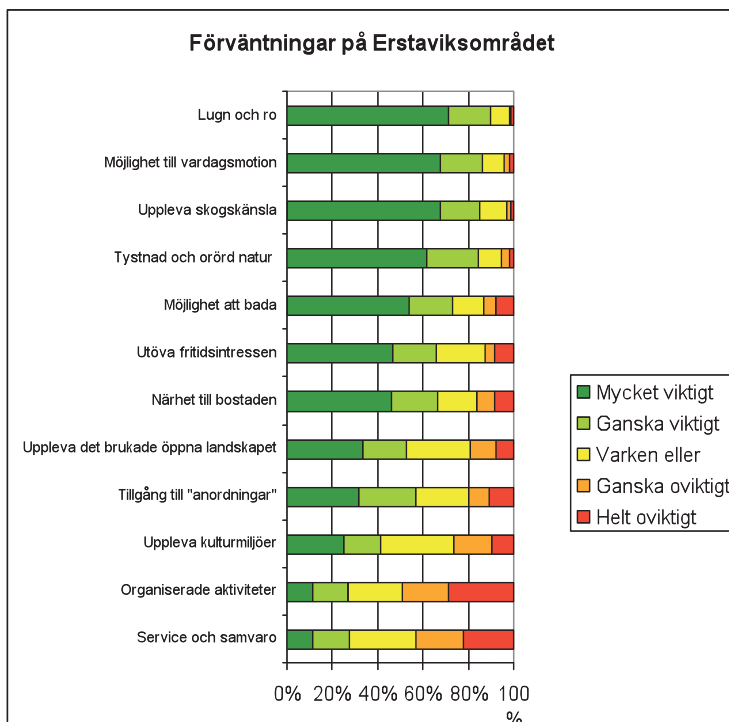
Syftet med åtgärdsplanen är att områdets rekreations-, natur och kulturvärden skall öka samtidigt som Erstavik utvecklas och drivs ur ett näringsperspektiv.

Åtgärdsplanen har arbetats fram utifrån en gemensam samsyn mellan de olika huvudintressenterna Nacka kommun, Tyresö kommun, Stockholms stad och Erstaviks Fideikommiss. Förslagen i åtgärdsplanen kan därför ligga till grund vid upprättande av en långsiktig avtalslösning mellan Nacka kommun och Erstaviks fideikommiss.

Åtgärdsplanen för friluftslivet baserar sig på de undersökningar som genomförts inom Erstaviks samverkansprojekt. Med hjälp resultaten från undersökningarna och projektgruppens expertkunskap har avvägningar gjorts mellan olika intressen. I avvägningen har balansen mellan intresset av att utveckla och driva näringsverksamhet i Erstavik och intresset av att bevara och förstärka natur- kultur- och rekreativvärden varit en förutsättning.

Ett miljö kvalitetsmål är att det skall finnas möjligheter för människor att vistas regelbundet i naturen. Naturens positiva effekt på människans fysiska och psykiska hälsa är idag väl dokumenterad. Forskning visar även att människor som vistas ofta i naturen får en större förståelse för de ekologiska sambanden och känner större ansvar för vår natur.

Att uppleva natur och kultur skapar en helt annan möjlighet för lärandet än inne i klassrummet. Eleverna får i ett naturligt sammanhang, något att hänga upp kunskapen på. Möjligheten att komma nära djur och växter ger en känsla av delaktighet i naturen och en känsla av ursprung. Studier av naturens mångfald, kretslopp och landskapets historia i naturen ökar kunskapen. Även landskapet som helhet berättar om naturens utveckling genom olika eror.

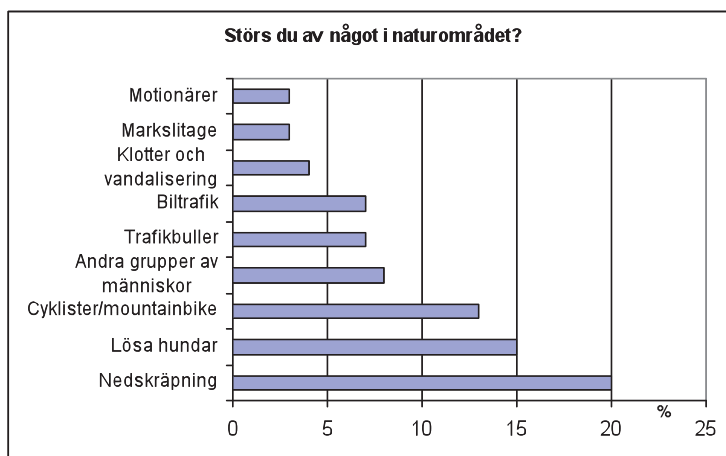


Figur 2. Allmänhetens förväntningar på Erstavik. Besöksundersökningen visar att skogskänslan är viktig.

I undersökningarna har det framkommit att ett av Erstaviks riktigt stora värde är att området inte har någon biltrafik och har en miljö som känns genuin och inte för tillrättalagd. Skogskänslan är viktig för besökarna. För mycket faciliteter, skyltar osv. kan förta den känslan. I åtgärdsförslagen har projektgruppen tagit detta i beaktande.

NÅGRA INTRESSEGRUPPER

I de genomförda undersökningarna har många olika intressegrupper gett sina synpunkter och önskemål om hur de vill nyttja Erstavik och hur de vill göra området mer tillgängligt för sina aktiviteter. Ibland kan intressen komma i konflikt med varandra. I projektet har därför några intressegrupper lyfts fram där en avvägning skett mellan olika intresseområden.



Figur 3. Besöksundersökningen visar att drygt hälften av besökarna (58%), upplever någon form av störning under sina vistelser i Erstavik. De störningsmoment som anges i störts utsträckning är nedskräpning, lösa hundar och cyklister/mountainbike. Detta bekräftades även i intervjuer med föreningar och skolor.

ORIENTERING, TIPSPROMENADER OCH ANNAN ORGANISERAT NYTTJANDE

Erstavik har under lång tid haft en dialog med flera orienteringsklubbar som bedrivit verksamhet i Erstavik. Omfattningen på verksamheten är mindre vardagsträningar, lite större vardagsträningar på ca 60 personer samt mindre tävlingar på upp till 500 personer. Några orienteringsklubbar och Erstavik har även upprättat ett gemensamt avtal. Kontakten med de etablerade orienteringsklubbarna i Nacka fungerar bra. Men många andra som nyttjar Erstavik såsom skolor, företag och organisationer som ordnar orienteringar, vandringar, tipspromenader mm. ofta utan att ha tagit kontakt med markägaren. Detta påverkar markägaren och andra besökare på Erstavik på ett flertal sätt såsom att kontroller lämnas i skogen, nedskräpning, störning av näringsverksamhet osv.

Större tävlingar med mer än 500 personer bör inte tillåtas då de ger stora störningar för de vilda djuren och påverkar annan verksamhet i alltför stor grad.

Skolor och andra arrangörer skall alltid kontakta Erstavik för att besluta om hur arrangemanget kan genomföras bland annat banans sträckning så att ungdomarna inte springer över tomtmark, grödor eller stör annan näringsverksamheten. Dialog med och information till skolorna är därför viktig.

Handlingsplanens mål är att orienteringsklubbarnas verksamhet fortsätter som tidigare i dialog med Erstavik, med mindre vardagsträningar, lite större vardagsträningar på ca 60 personer samt mindre tävlingar på upp till 500 personer. Skolor kring Erstavik har möjlighet att arrangera orientering på Erstaviks marker under förutsättning att de alltid kontakta Erstavik i förväg

Orienteringsklubbarna har en kontinuerlig dialog med Erstavik. Vid alla träningar samt tävlingar kontaktar klubbarna alltid Erstavik.

Skolorna och andra arrangörer skall alltid kontakta markägaren för att överenskomma om hur arrangemanget kan genomföras. Tillsammans med markägaren kommer man överens om orienteringsbanans sträckning osv.

På Erstaviks hemsida och på området informationsskyltar finns information om kontaktperson.

Nya kartor med områdets tillgänglighet tas fram i samarbete med markägaren. Dessa kartor bör även ligga som underlag vid framställan av kommunernas kartor samt kartor som tillkommer med stöd av kommunen

SKIDSPÅRNING

På Erstaviks marker spåras det för skidåkning dels från Hellasgården med hjälp av en orienteringsklubb och dels från Saltsjöbaden. Dagen utrustningen kräver spårade skidbanor. Vägarna på Erstavik används i näringsverksamheten bland annat för skogsbruket för att köra ut virke. Fasta dragningar av skidspår är inte möjligt då väderförhållanden och verksamheter kan ändras. Vägarna i Erstavik plogas alltid då dessa nyttjas för utkörning av virke. Vägarna nyttjas även av ryttarna som har företräde på vägarna då de betalar för att rida på Erstavik. I de fall vägarna inte plogas kan ytterligare spårläggning ske, som tillägg till spårning på golfbanor.

Handlingsplanens mål är att det skall finnas möjlighet att åka skidor i en spårad bana inom Erstavik

Erstavik lägger upp en reglerad spårverksamhet i samverkan med föreningar som arbetar aktivt med skidspår. Skidspårning kan ske med spårmaskin och främst på fält och åkrar och om möjligt sammanbinda Hellasområdet med Saltsjöbadsområdet. Information om aktuella spårdragningar kan, exempelvis, finnas på Erstaviks- och Nackas hemsida. Spår på vägar måste ibland tas bort då Erstavik behöver ploga för verksamhet.

FISKE

Allmänheten har god tillgänglighet till fisket i Erstavik då det finns möjlighet att köpa fiskekort till flera sjöar. Enskede sportfiske arrenderar fisket i Dammsjön, Sandasjön samt delar av Järla- och Lundsjön och Nacka kommun Källtorpssjön. Juniorkortet för ungdomar t.o.m. 15 års ålder är helt utan kostnad. Trehörningen arrenderas av en enskild entreprenör för "put and take" vilket inte har påverkar friluftslivet nämnvärt. Tyvärr belastas Trehörningen emellanåt av ett systematiskt tjuvfiske. Det finns dock ingen anledning att förändra nuvarande förvaltning och skötsel då den, trots detta, fungerar väl.

I havet bedrivs fiske utmed strandlinjen och även från båt. Här bedrivs en hel del olovligt fiske i form av trolling.

Handlingsplanens mål är att det även fortsättningsvis skall finnas möjlighet att fiska i Erstaviks sjöar. Förvaltning av sjöar ska vara som tidigare med möjlighet till olika typer av handredskapsfiske.

Öringesjön, Dammsjön, Sandasjön, delar av Järla- och Lundsjön samt Källtorpssjön skall förvaltas och skötas av Erstavik med möjlighet till olika typer av handredskapsfiske.

HUNDAR

Erstavik är ett populärt område för att rasta och träna hundar. Men för många är hundarna ett problem. Många hundägare släpper sina hundar utan uppsikt och plockar inte upp hundbajset. Besökarundersökningen visar att många människor blir skrämde. Lösspringande hundar är ett även ett stort problem då vilda och tama djur både blivit skrämde, bitna och dödade.

Kopplingstvång av hund genom lokal ordningsstadga ska gälla utöver 1/5 – 31/8 för allmänheten.

Handlingsplanens mål är att Erstavik även fortsättningsvis vara ett populärt område där störningar från hundar avseende naturliv och friluftsliv är minimala. Det förutsätter att kommunerna ordnar med hundrastning inom sina områden.

HÄSTAR

Idag uppställas ett sextiototal hästar på Erstaviks fastighet. Erstavik reglerar antalet hästar i området. Hästhållningen är en viktig verksamhet för att hålla landskapet öppet. Det finns många kör- och grusvägar som fungerar utmärkt för ridning vilket gör att ridning i skogsterrängen sker

relativt sällan. Besöksundersökningen visar att hästarna inte utgör ett problem för andra grupper som använder området för rekreation- och friluftsliv.

Handlingsplanens mål är att det även fortsättningsvis skall finnas hästar på Erstavik vars antal skall regleras av Erstaviks fideikommiss.

MOUNTAINBIKE

Erstavik är ett mycket populärt område att cykla i. Många använder området för mountainbike-åkning. Det finns olika slags mountainbikecyklister. Många cyklar på större vägar framförallt grusvägar, andra cyklar i skogen. En del har cyklingen som en friluftaktivitet och andra tränar för tävling. På Erstavik finns ett omfattande vägnät av mindre grusvägar. I besöksundersökningen visade sig att mountainbikecyklister var en av de grupper som många vandrare reagerar negativt på att möta. Cykling på stigar och leder, leder till ett ökat slitage och därmed ökade skötselkostnader. Nacka reservatet i Stockholm- och Nacka reservatet i Nacka har föreskrifter för cykling. Diskussion om anläggning av en mountainbikebana har förts i projektgruppen där slutsatsen dragits att Erstavik inte skall ha anläggningar av sådan karaktär som stör "skogskänslan". Ett behov av en mountainbikebana finns och det är därför angeläget att kommunerna utreder möjligheten att anlägga sådana banor på kommunernas egna marker.

Handlingsplanens mål är att cyklister skall ha möjligheter att cykla på alla vägar exklusive tomter inom Erstaviks fastighet. Cykling får inte ske på vandringsleder, stigar, i skogen och på jordbruksmark. Cykling ska ske på sådant sätt att markskador och störning för andra besöksgrupper hålls på en miniminivå.

Restriktioner för cykling införs på stigar och vandringsleder, skog och jordbruksmark på hela Erstaviks fastighet.

MOTORTRAFIK

Idag finns en mycket begränsad trafik på Erstavik. Enda tillåtna trafik är transporter till och från bostäder och verksamheter. På flertalet vägar finns bommar. Skadegörelse och olovlig trafik med motorcyklar och bilar förekommer ofta på vägar, odlad mark och i skogen. Undersökningarna visade att många besökare ansåg det mycket värdefullt att området i stort är bilfritt.

Handlingsplanens mål är att området skall även fortsättningsvis vara bilfritt med hjälp av bommar, tillsyn och andra åtgärder för att stänga ute obehörig trafik.

NATURPEDAGOGISK RESURS

Erstavik är ett unikt område nära storstaden. Ett område som ger människor möjlighet att lära om vår kulturhistoria, flora och fauna. Här finns torplandskapet, herrgårdslandskapet, utmarkslandskapet och skärgårdslandskapet. Det är ett unikt monument från vår historia och industrialismens framväxt med byggnader och andra kulturlämningar från 1600-talet fram till nutid. Här kan man studera naturens mångfald, kretslopp och landskapets historia. Landskapet som helhet berättar om naturens utveckling genom olika eror.

Att uppleva natur och kultur skapar en helt annan möjlighet för lärandet än inne i klassrummet. Eleverna får i ett naturligt sammanhang, något att hänga upp kunskapen på. Möjligheten att komma nära djur och växter ger en känsla av delaktighet i naturen och en känsla av ursprung.

Många lärare har problem med att lägga upp lektioner ute i fält. Det är ofta en fråga om ovana och om att man inte hittar. Skolundersökningen visade att skolorna i årskurs 1-9 i Nacka, Tyresö och Stockholm efterfrågar en pedagogisk resurs som kan stötta undervisningen med kunskap om natur, kultur och information om Erstavik.

En naturpedagogisk resurs skapar mervärde för skolor, föreningar och allmänhet som besöker Erstavik. Tillsammans med lärare kan en naturpedagogisk resurs arbeta fram material om Erstavik som kan användas i undervisningen inom olika ämnesområden. Resursen kan bland annat genomföra natur- och kulturguidningar, ta fram kartor och informera om områden som passar bra för undervisning osv.

Erfarenhet visar att det är viktigt att naturen är nära²¹ och lättillgängligt för att skolorna skall ta sig ut i naturen²². Guidning skall ske i skolans närhet. Det får inte ta för lång tid att ta sig ut i till ett naturområde, det får inte kosta för mycket och närheten möjliggör kontinuitet. Många skolor i Nacka, Tyresö och södra Stockholm ligger inom en halvtimmas resa från Erstavik. Ett flertal inom en kilometers avstånd.

En naturpedagogisk resurs på Erstavik har möjlighet att samverka med andra naturområden inom Nacka, Tyresö kommun och Stockholms stad, men även erbjuda skolor i andra kommuner naturundervisning, guidningar osv. Nackareservatet i Stockholm- och Nackareservatet i Nacka är en viktig samverkanspartner.

En naturpedagogisk resurs bör vara väl förtrolig med markerna och samarbeta med förvaltaren. Det finns därför fördelar med att en pedagogisk resurs är en integrerad del av övriga verksamheten på Erstavik.

Handlingsplanens mål är att en naturpedagogisk resurs finns tillgänglig på Erstavik som tillsammans med lärare på skolorna i Nacka, Tyresö och Stockholm arbetar fram material för undervisning på Erstavik, genomför natur- och kulturguidningar osv.

Ett projekt ska genomföras med ansvariga för skola och utbildning på kommunerna med syftet att tillgängliggöra en naturpedagogisk resurs på Erstavik. Kommunerna är beställare av tjänsten och utformar en befattningsbeskrivning, kompetens osv. för den naturpedagogiska resursen i samarbete med Erstavik.

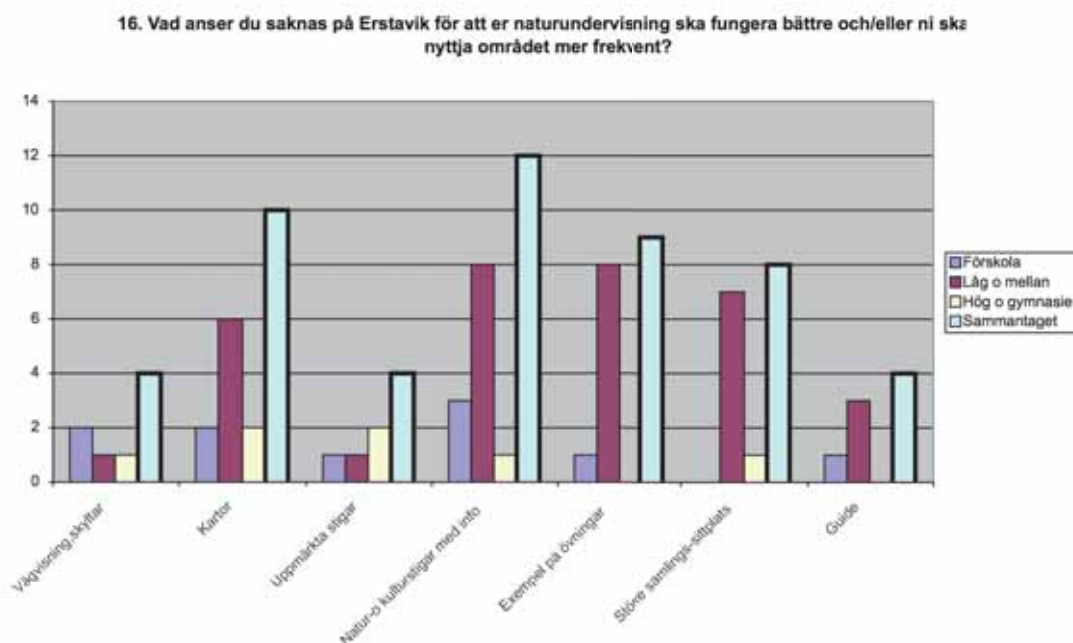
HEMSIDA

I kultur- och naturvärdesanalysen som genomförts inom ramen för Erstaviks samverkansprojekt beskrivs hur natur- och kulturvärden är starkt knutna till odlingslandskapet och dess framväxt. Analysen ger kunskap om hur de geologiska grunddragen och de historiska processerna och ekologiska funktionerna som är knutna till odlingsmarken har gett området dess nuvarande karaktär. Här beskrivs den mångfald av naturtyper som finns på Erstavik. Analysen är ett värdefullt dokument som kan användas i utbildningssyfte för allmänhet och skolor.

²¹ I Huddinge kommun har man goda erfarenheter av en närnaturguide som besöker skolorna. Under fyra år har 15 000 personer i Huddinge guidats av guide som anställt på en halvtidstjänst. För att tillgodose den efterfrågan som finns behövs minst 2-3 naturpedagoger, guider för skolor och allmänhet.

²² I skolundersökningen ansåg Nackaskolorna att den naturskola som finns tillgänglig i kommunen ligger för otillgängligt. Där får lärarna en bra utbildning men för eleverna är det alltför långt bort.

I skolundersökningen efterfrågas ett pedagogiskt material om Erstavik. Ett material som kan användas i undervisningen inom alla ämnesområden från SO, NO till Idrott och Bild. Bland annat önskar man information om kulturvärden, övningar att arbeta med, kartor och naturstigar.



Figur 4. Resultat av enkätundersökning skolorna. Naturstigar, kartor och exempel på övningar är uttalade önskemål från skolorna visade både enkätundersökningen och djupintervjuerna med skolorna.

Kultur- och naturvärdesanalysen kan omarbetas för att på pedagogiskt sätt tillgängliggöras på en hemsida. En hemsida kan även vara ett verktyg för att sprida information såsom ladda ned kartor gratis, köpa fiskekort, komma i kontakt med förvaltaren eller klubbar som nyttjar området, hitta parkeringar, buss- och tågstationer, läsa om vad som gäller i området, boka tid för guidning av den naturpedagogiska resursen, få information om utflyktsplatser och samverkansprojekt osv.

För att arbetet med en hemsida inte skall vara alltför komplext och kunskapen om området lättillgängligt kan förvaltaren ansvara för uppbyggnaden.

Handlingsplanens mål är att en hemsida byggs upp. På hemsidan skall det bl a. finnas kartor över Erstavik att skriva ut. Utvalda delar av kultur och naturvärdesanalysen presenteras på ett pedagogiskt sätt i en digital karta. I övrigt även annan allmän information om Erstavik.

ANLÄGGNINGAR PÅ FASTLANDET

Anläggningarna som handlingsplanen föreskriver har arbetats fram med underlag av undersökningar som genomförts inom ramen för Erstaviks samverkansprojekt.

STIGAR OCH VANDRINGSLEDER.

På Erstavik finns ett omfattande nätverk av stigar, leder och vägar vilket gör att stora delar av området är tillgängligt för allmänheten. Dels finns det vandringsleder och vägar som skär rakt igenom området och dels kortare och längre slingor i anslutning till bebyggelsen. Bland annat går här en av de tidigast etablerade vandringslederna, Blå spåret, från 1917 och en deletapp av Sörmlandsleden. Det varierade landskapet ger möjlighet till vandringar med olika svårighetsgrad

och som ger olika upplevelser av kultur- natur och historia, i skog, i öppna landskap, längs sjöar och hav.

Vägarna förvaltas av Erstavik och det förekommer ingen allmän biltrafik vilket uppfattas av besökarna som en viktig del av områdets kvaliteter. Stigar och leder har ingen kontinuerlig skötsel. Markeringar saknas eller har försvunnit med tiden och våta partier saknar spänger. Information om stigar, leder och vägar är knapphändig. På Hellasgården säljs en utflyktskarta (vandningsleder - turförslag etc.). Orienteringskartor finns att köpa av orienteringsklubbarna. Enkla uppdaterade kartor är ett starkt önskemål från allmänhet, organisationer och skolor visar undersökningarna. Erstaviksbadet bör lämpligen vara tillgängligt för cyklar och barnvagnar. Vissa nyanläggningar kan behövas för att kanalisera besökarna förbi privata tomter och näringsverksamheter. Erstavik erbjuder höga skogsqualiteter varför man bör vara restriktiv med att öppna upp området med nya stråk och leder. Stigar och slingor finns markerade på karta.

I handlingsplanen föreskrivs:

Blå och gröna spåret: Märkning, röjning och spänger i våta partier.

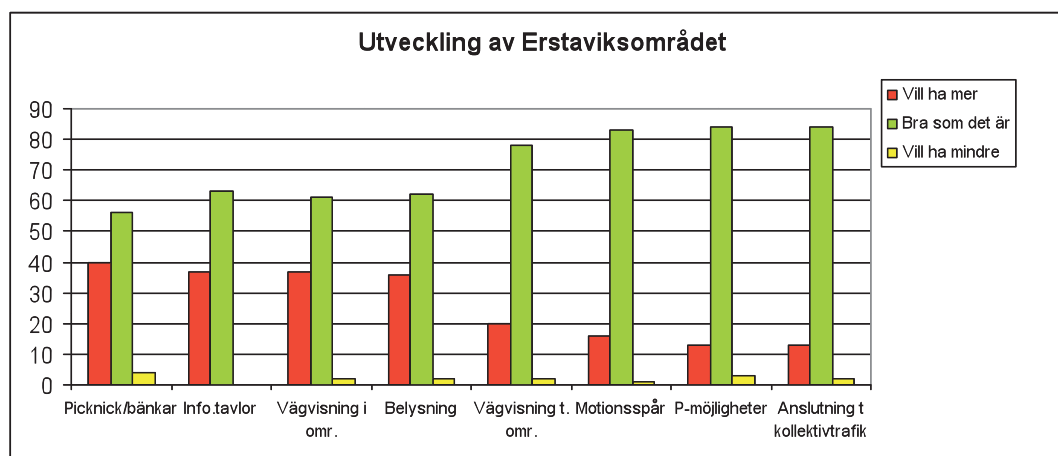
Omdragning stigar förbi fastigheter.

Nya kartor arbetas fram tillsammans med markägaren. Kartorna kan finnas på nätet för utskrift, på entré och informationsskyltar som informerar om områdets nätverk av stigar, leder och vägar som är tillgängliga för allmänheten.

Vägvisningspilar vid knutpunkter.

SKYLTNING

Undersökningarna visar att det finns ett stort behov av skyltar i området. Skyltar som ger information om kultur, natur och historia. Skyltar som vägvisare och skyltar som talar om vad som gäller i området.



Figur 5. I besökundersökningen finns uttalade önskemål om förbättringar hos drygt en tredjedel av besökarna bland annat vad det gäller informationstavlor och vägvisning inne i området.

Känslan av att vara ute i den "djupa" skogen" eller i det genuina kulturhistoriska landskapet kan gå förlorad om det finns för många skyltar. Därför skall endast ett fåtal skyltar som beskriver natur- kulturhistoriska platser av hög kvalitet placeras inne i området. Information om fler spännande och intressanta platser att besöka skall finnas på hemsidan. Större informationsskyltar med en utförlig beskrivning och kartor skall placeras i utkanten av området.

I handlingsplanen föreskrivs:

Stora entréer med sittplats i utkanten av området. Informationstavla med grundkarta, allmän information, hemsidans adress, svårighetsgrad stigar (tillgänglighet), information om Erstavik, vad kopplingstvång innebär, regler för cykling osv.

Mindre entréer i utkanten av området som informerar om Erstaviks fastighetsgräns samt att information om området finns på hemsidan.

Ett fåtal skyltar som beskriver intressanta platser eller områden i landskapet exempelvis utkikplatser och kulturlämningar.

Vägvisningsskyltar på ett antal knutpunkter i området för att öka möjligheten att hitta rätt.

Designen på skyltarna skall vara enhetliga och karaktäristiska för Erstavik.

Skyltarna tas fram i samarbete mellan Erstavik och kommunen.

SAMLINGSPLATSER

I skol- och föreningsundersökningen intervjuades bland annat skolor och ungdomsföreningar. Många önskade samlingsplatser i skogen. Dels för att samlas vid orienterings- och friluftsdagar och dels för att ha ett mål för utflykten där det finns möjlighet att grilla osv. Skolorna uttryckte även att de önskar att vara delaktiga vid anläggningen av samlingsplatsen. Exempelvis vid val av plats och om det är möjligt vid det praktiska bygget. På så sätt får eleverna en större ansvarskänsla för anläggningen. Både inom och utanför Erstavik finns ett antal naturliga samlingsplatser som nyttjas i viss utsträckning av skolor och andra besökare. Utveckling av dessa skulle kunna ske tillsammans med en naturpedagog. En diskussion om lämplighet och samlingsplatsernas eventuella placering inom kommunen exempelvis Skogshyddan och/eller på Erstavik diskuteras i avtal.

BAD

Idag finns två anlagda bad på Erstavik, Erstaviks havsbad och Strålsjöbadet. Baden är slitna och kräver upprustning samt ett löpande underhåll. Erstaviksbadet är svårtillgängligt för barnvagnar och cyklar. För att öka tillgängligheten krävs att baden genomgår upprustning samt kontinuerlig skötsel och tillsyn. Övriga sjöar nyttjas flitigt för spontanbad vilket inte kräver några direkta åtgärder. Vid exploatering av Ältadalen kan ett ökat besöksstryck emellertid påverka Strålsjön.

SOPHANTERING.

Erstavik är avstängt för allmän trafik bland annat med hjälp av bommar vilket gör att risken för dumpning av bilar är relativt liten. Däremot dumpas andra sopor med jämna mellanrum. För att minska sopor i naturområden kan olika strategier användas. I Sénartskogen i Paris har man tagit bort alla sopstationer och papperskorgar och istället ökat informationen om att ta med sig skräpet hem. På Kungliga djurgården i Stockholm finns containrar utplacerade på strategiska platser i

området. Båda strategierna fungerar. Papperskorgar påverkar emellertid Erstaviksområdets karaktär och är förenat med en omkostnad. Därför bör säckställ placeras på de större entréerna men inte inne i området. Information om att ta med sig skräpet hem skall finnas på informationstavlorna. En generell plockning av skräp i området avses ingå i skötselavtalet med Erstavik.

I handlingsplanen föreskrivs att säckställ placeras på de större baden. Inga papperskorgar placeras inne i området.

TOALETTER

En del av respondenterna i undersökningarna efterfrågar toaletter i området. Faciliteter som toaletter ändrar områdets karaktär och är förenade med mycket skötsel.

I handlingsplanen föreskrivs att inga toaletter eller bajamajor placeras i Erstaviksområdet förutom på Erstaviksbadet och Strålsjöbadet sommartid.

KLOTTER

I området runt den gamla skjutbanan pågår en mycket utbredd klotteraktivitet. Detta visar sig inte bara inne i området utan också runt de entréer som leder in i de områden som är närmast belägna skjutbanan. Omfattande klotter finns också kring de stråk som leder från Österviks station och in i Erstavik och den gamla skjutbanan.

För att säkerställa att entréer i området runt Drevinge inte klottras ner bör betongfundamenten till skjutbanan avlägsnas samtidigt som håligheter fylls ut.

PARKERINGAR

I Erstaviks utkanter finns idag fem anlagda bilparkeringar. Vid Tattby som förvaltas av Nacka kommun, på Saltsjöbadens golfklubb som förvaltas av klubben, vid Älta som förvaltas av Nacka kommun samt två avgiftsbelagda parkeringar, på Hellasgården som förvaltas av Stockholms stad samt vid Tenntorp som förvaltas av Erstavik.

Drevinge är en naturlig entré till Erstaviksområdet här parkerar bilarna längsmed vägen. En anlagd parkeringsplats i detta område ökar tillgängligheten för allmänheten.

I handlingsplanen föreskrivs eventuellt en nyanläggning av parkeringsplats på Nacka kommuns mark vid Duvnäsudden.

ANLÄGGNINGAR PÅ ÖARNA

Ägnö och Härsö har ett hårt besöksstryck på sommarhalvåret, framförallt på Ägnö, Napoleonviken. Här är ett extremt stort besöksstryck med nedskräpning och förslitning. Toalettbesök som görs i naturen är ett stort problem.

57% av besökarna kommer enligt besökundersökningen i segelbåt och 32% i motorbåt. Flertalet besökare kommer från Stockholms stad (37%) och "andra kommuner" och inte från öarnas "närkommuner", Nacka 25% , Tyresö 2%.

Fyra båtklubbar finns på öarna. De har egna gästbryggor som de sköter och där kan båtar angöra mot betalning. En del båtar lägger till på klippöarna över dagen.

Vidare finns ett antal sommarhus på ön. Här bedrivs även en omfattande scoutverksamhet av Nacka sjöscouter. Dessa verksamheter skall fortsätta som tidigare i samverkan med Erstavik.

Tidigare fanns en möjlighet att slänga sopor på Ägnö. Om en sopanläggning upprättas finns det risk att det blir ett sophanteringsproblem. Ingen sophantering ska därför finnas på Ängsö. Bete har funnits under långa perioder på öarna. Fram till för tio år sedan transporterades får ut för sommarbete. Idag finns en stor hjortstam som håller ett relativt högt betetryck.

I handlingsplanen föreskrivs att två entréer med mindre entréskyltar anläggs vid Napoleonviken och Handfatet. Här skall information ges om historik, natur, kultur och vad som gäller.

En brygga byggs vid Napoleonviken.

Ingen sophanteringsanläggning på Ägnö. Detta kräver en bättre tillsyn av Napoleonviken/Ägnö. Under sommarhalvåret ingår det därför i den allmänna skötseln att kontinuerligt plocka skräp på ön.

Ett fast utedass byggs på ön som exempelvis kan underhållas och tömmas av Skärgårdsstiftelsen.

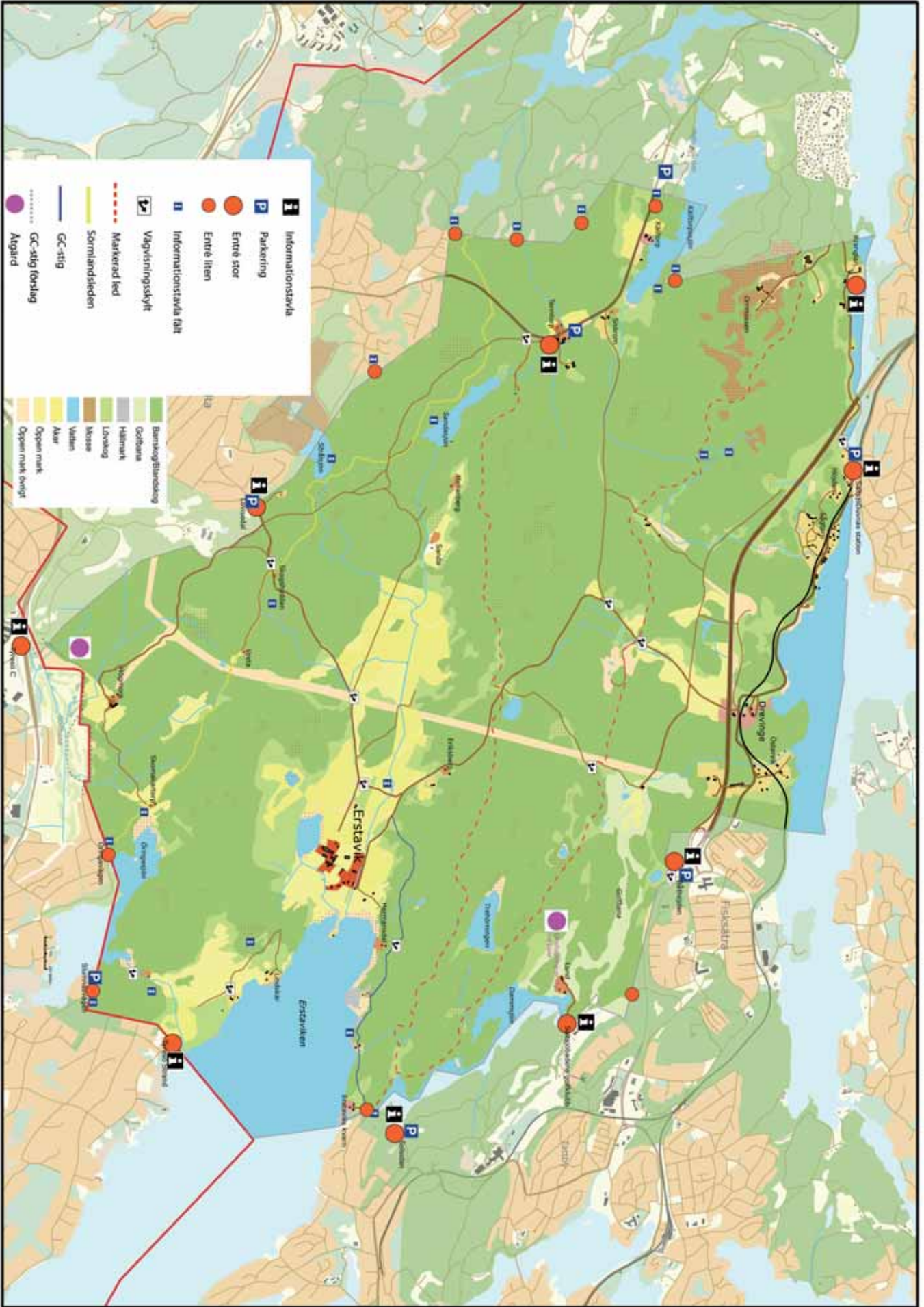
Ett trettiotal moringar borras i hällen runt Napoleonviken.

Viss landskapsvård genomförs med hjälp av röjning och ev. gallring för att området skall behålla sin karaktär.

ÅTGÄRDSKARTA

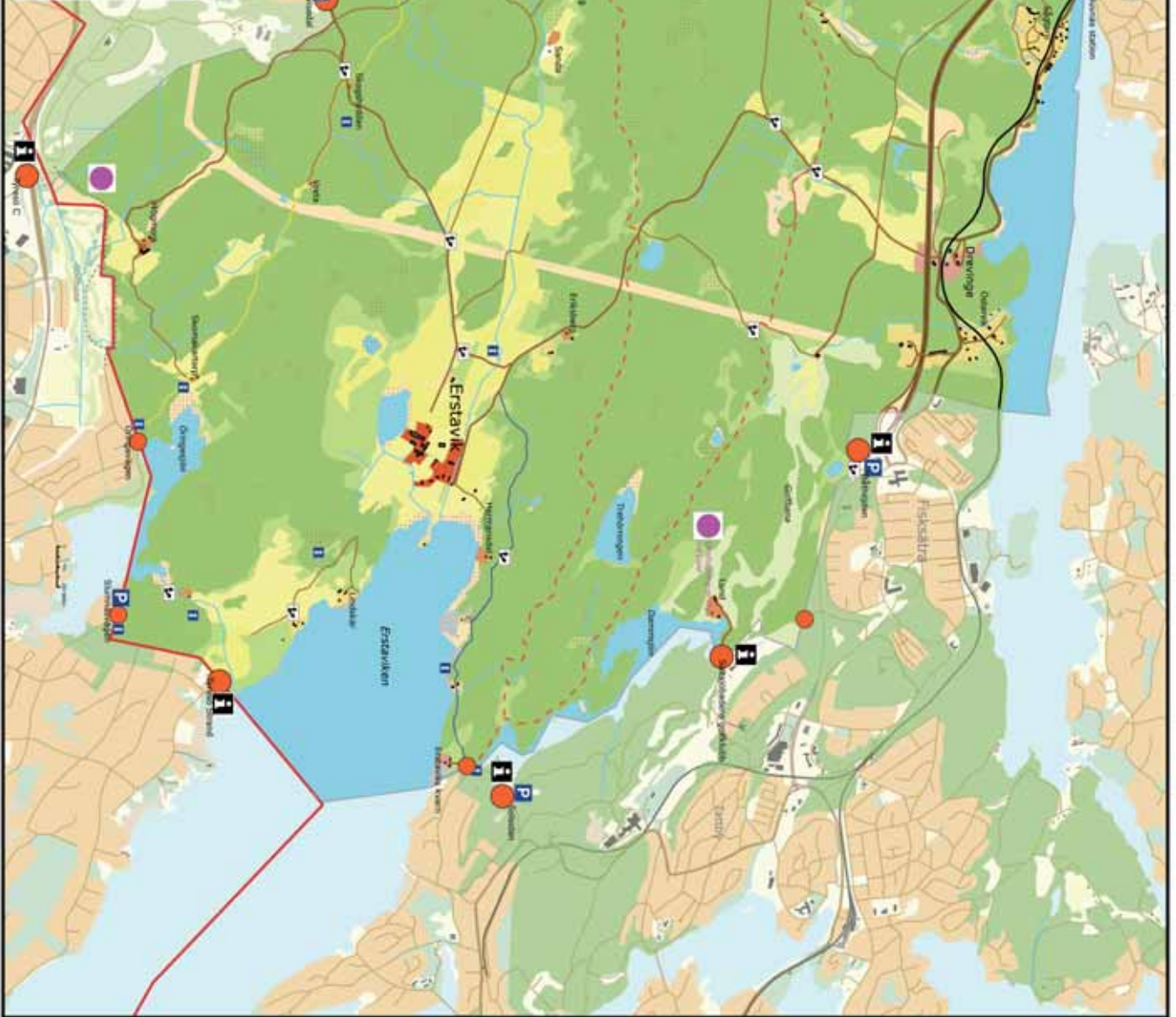
De åtgärder som föreslagits har lagts in i en åtgärdslista i Solen, Nacka kommuns geografiska informationssystem (GIS). Här kan lägesbundna data lätt uppdateras. Kartan fungerar som ett presentationsmaterial och ett instrument för analys och optimering av handlingsplanen. Genom att markera ett objekt ges en beskrivning av anläggningen och åtgärdstyp.

De åtgärder som presenteras i åtgärdslistan är förslag som tagits fram utifrån resultaten av genomförda undersökningar och en gemensam samsyn mellan huvudintressenterna. Åtgärderna kan ligga både inom Erstaviks fastighet och på kommunal mark. I en långsiktig avtalslösning mellan Erstaviks Fideikommiss och Nacka kommun fastställs vilka åtgärder som skall genomföras. När ett avtal upprättats uppdateras åtgärdslistan. Kartor i A3 format presenteras längst bak i dokumentet.



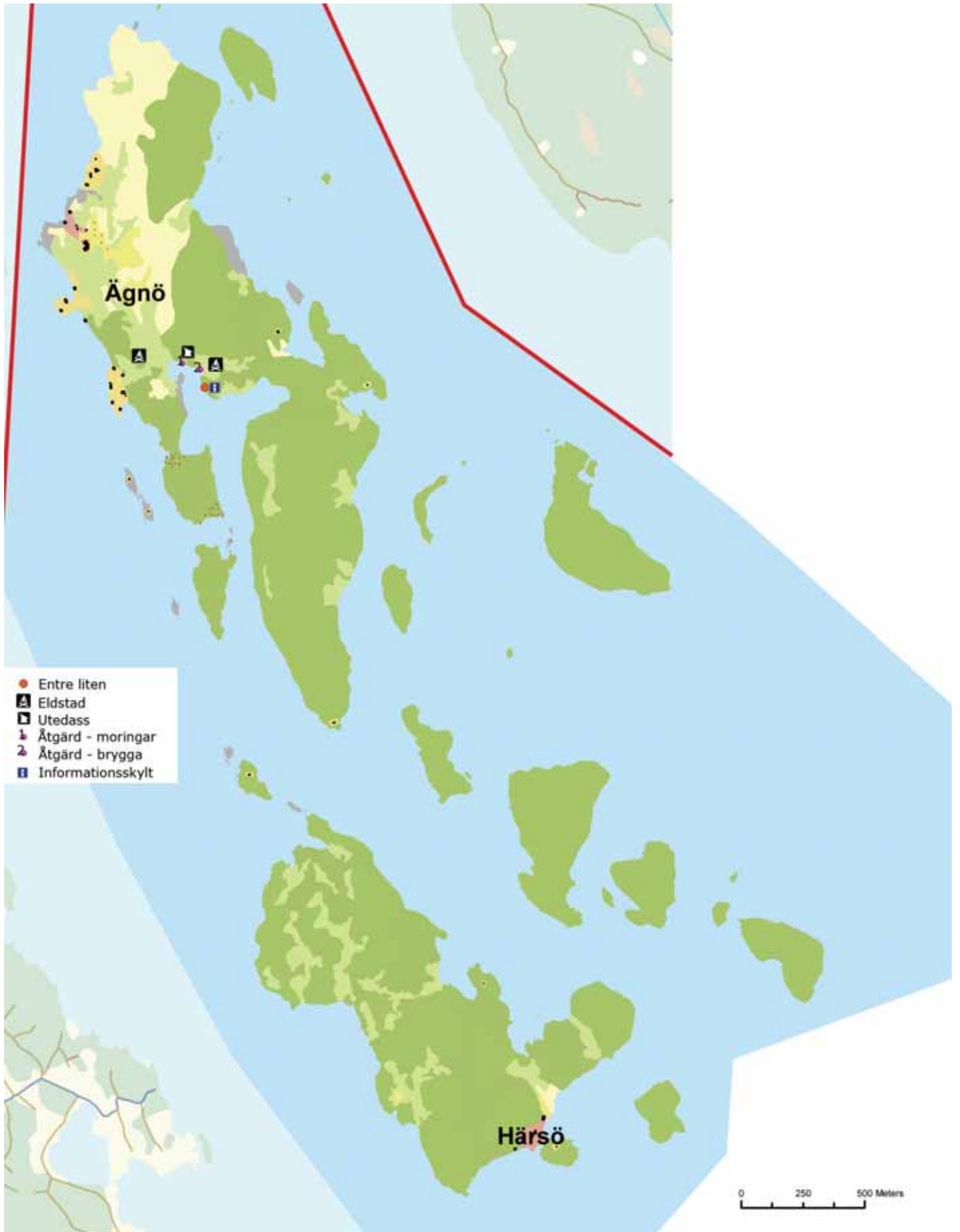
- Informationsstasjon
- Parkering
- Entré stor
- Entré liten
- Informationsstavla felt
- Værsiktningsskilt
- Markered led
- Somrandsleden
- GC-stig
- GC-stig løsting
- Ålgård

- Barnebyggblanding
- Gørløna
- Hølmåh
- Løvskog
- Moss
- Våtten
- Åker
- Åpen mark
- Åpen mark omgitt



ÅTGÄRDSFÖRSLAG FASTLANDET

ANLÄGGNING	Utförande, kvalitet	Antal	Beräknad kostnad per styck/totalt		Förslag skötsel.
Stora entréer	Se NVV riktlinjer. Säckställ och sittplatser är aktuellt vid entréer. Kartor beskriver geografiska delområden. Ram av trä furu tryckimpregnerat, laserat eller lärk. 1,5 – 2 meter. Karta över hela området, delområde samt svårighetsgrader, information om Erstavik, restriktioner, hemsida.	9	75 (Den stora kostnaden är layout).	675	renhållning, tillsyn, klottersanering, plogning underhåll
Mindre entréer	Liten infotavla. (Innehållande: gräns Erstavik, hemsida, restriktioner).	10	7	70	renhållning tillsyn klottersanering underhåll
Vägvisningsskylt	Korsningar. (Innehållande: namn, antal km till osv.).	10	3	30	renhållning tillsyn klottersanering underhåll
Infoskyltar i fält	Liten skylt med beskrivning av intressanta platser i landskapet.	15	4	60	renhållning tillsyn klottersanering underhåll
Parkering Duvnäsvisken Nyanläggning	Schaktning, fiberduk cross, inramning betongbalkar. Bygg inte efter besöksstopparna. Bättre att bygga ut efterhand.		200-250	250	renhållning tillsyn plogning underhåll
Parkering Snorom upprustning	Befintlig parkering			25	Renhållning Tillsyn Plogning
Parkering Lovisedal upprustning	Befintlig parkering			25	Renhållning Tillsyn Plogning
Vandringsleder	Spänger eller fyllning på 20 – 30 fuktiga partier på vardera led. Röjning, Märkning			350	Röjning vartannat år. Tillsyn två gånger per år. Upprustning spänger vartannat år.
Slingor				50	
Passage över Högmora	Genomgång hage, röjning, spång, plana utfyllnad, flyttning av stängsel.			110	
GC stig Saltsjöbaden - Erstaviksbadet	Kross, sand, matta och natursten.			500	Plogning Tillsyn Renhållning
Skidspår	Spårning. Röjning osv.		0	0	Röjning
Samlingsplatser	Utformas och placeras tillsammans med skolor och förskolor. Vindskydd, eldstad.	4	50	200	Tillsyn Renhållning Påfyllning av ved
Erstaviksbadet	Nacka kommun				Soptömning Städning Sandpåfyllning Besiktning Toaletter Gräsklippning Reparationer
Strålsjöbadet	Nacka kommun				Soptömning Städning Sandpåfyllning Besiktning Toaletter Gräsklippning Reparationer
Vägbommar				200	



ÅTGÄRDSFÖRSLAG ÖARNA

ANLÄGGNING	Utförande, kvalitet	Antal	Beräknad kostnad per styck/totalt TSEK		Förslag skötsel.
ÄGNÖ Område med högt besöksstryck					Röjning vart 3:dje år, städning 2 ggr per år. Tömning av sopor samt dass beroende av vilken slags dass som anläggs.
Brygga				200	
Utedass (multrum)	Clivus multrium komposttoaletter sker en nedbrytning direkt, tömning vartannat vart tredje år. Kräver Elfläkt i den. Priser ring. Mats Holmström Grinda projektet.			60-200	
2 st infoskyltar			50	100	Tillsyn klottersanering
2 st Eldstäder			50	100	Vedpåfyllning meterved, yxa och såg. Tillsyn Renhållning
Moringar				60	Tillsyn
Sopcontainer Ej i nuvarande förslag	Skärgårdsstiftelsen rekommenderar en sopstation. De ser stora risker att skräpet annars kastas på ön eller ställs bredvid dasset.				Tömning Tillsyn

SAMORDNING I LÄNET

Att känna till och hitta till ett naturområde är en förutsättning för att människor ska ta sig ut i naturen. Exempelvis färdas människor hellre en längre sträcka till ett naturområde som de besökt tidigare istället för att besöka ett område som man inte känner till men som ligger nära.

Nätet är en viktig informationskälla för att hitta ut i naturen, exempelvis Eniro eller kommunernas hemsidor. För naturbesökaren är kommungränsen inte relevant men ofta är det kommungränsen som gör att människor inte får information om olika naturområden nära bostaden. På kommunens webbsidor hittar besökarna information om kommunens naturområden men inte information om naturområden som gränsar till kommunen men ligger i en annan kommun.

Det är hela naturområdet och dess kvaliteter som är viktigt för att man skall besöka området. Därför behövs en samordning av information och kommunikation till allmänheten i regionen och även av delar av förvaltningen.

Handlingsplanens mål är att förvaltning och information av "Tyrestakilen" i Nacka skall samordnas genom att de olika förvaltarna samverkar kontinuerligt. Erstaviks fideikommiss utgör tillsammans med Nackareservatet i Stockholm, Nackareservatet i Nacka och Tattby naturreservat, Erstavik-Strålsjön, Ältamosse- Strålsjön en viktig del av Tyrestakilen. Det är även värdefullt att samverka inom hela regionen.

Inom projektet Erstaviks samverkansprojekt inleds ett samarbete med förvaltare inom Tyrestakilen i Nacka. Med målet att stärka "Tyresta kilen" och arbeta för fler närrekreationsområden i anslutning till kilen. Det pedagogiska verktyg som tas fram på hemsidan riktat till skolor även användas i andra naturområden. Andra samverkansformer kan vara gemensam skötsel av anläggningar med exempelvis Nackareservatet och att information till allmänheten om naturområdena samordnas.

KUNSKAPSSPRIDNING

Resultatet av Erstaviks samverkansprojekt ger bland annat kunskap om hur en eller flera kommuner och privata markägare kan samverka i syfte att markägaren utvecklar och driver en privat verksamhet utifrån ett företagarperspektiv och av allmänhetens intresse av att bevara och utveckla natur- kultur- och rekreationsvärden inom ett område.

Andra viktiga erfarenheter är resultaten av undersökningarna som genomförts inom projektet.

Handlingsplanens mål är att sprida den kunskap och erfarenheter som Erstaviks samverkansprojekt fångat in och att handlingsplanen är ett instrument att förverkliga projektets mål.

Inom ramen för steg två i Erstaviks samverkansprojekt sprids kunskap och erfarenheter av projektets första del.

SAMVERKAN OCH KOMMUNIKATION MED ALLMÄNHETEN

Undersökningarna av föreningar, organisationer och skolor visar att samverkan med markägaren är en viktig för att öka tillgängligheten i området. I intervjuer med skolorna diskuterades ofta behovet av att få pedagogiska verktyg tillgängliga i form av kartor, övningar i olika ämnen osv. Men även att anlägga samlingsplatser i skogen i form av vindskydd och eldstäder. Skolorna gav idéer om att i samverkan med markägaren anlägga dessa vindskydd. På så sätt blir elever och lärare mer engagerade och känner ansvar för anläggningarna.

Många föreningar vill hjälpa till med skötsel såsom spårning av skidspår, röjning och även stötta aktiviteter som riktar sig mot barn och ungdomar som orientering, kultur och naturguidningar osv. För att få igång en sådan verksamhet krävs samverkan med förvaltaren.

För människorna som besöker ett naturområde är det värdefullt att veta vem som förvaltar eller äger området och vad förvaltningen t. ex. jord och skogsbruk innebär och att de vet vart de skall vända sig med frågor. Att känna till att förvaltaren och ägaren är en privatperson vars familj ägt och förvaltat egendomen i flera hundra år gör att man känner ett större ansvar för hur man betar sig i naturen. Det finns någon som bryr sig om och ansvarar för skogen, markerna osv.

Samverkan tar tid men undersökningar visar att samverkan motverkar konflikter mellan förvaltare/nyttjare eller mellan olika nyttjandegrupper och även ger förbättringar på olika sätt. Men detta sätt att arbeta kan innebära att medarbetarna behöver andra kvalifikationer.

Handlingsplanens mål är att Erstavik skall samverka med olika intressegrupper såsom skolor och föreningar och att människor som besöker Erstavik skall känna sig välkomna och veta vem som

äger och förvaltar området. Allmänhetens friluftsliv skall vara en angelägenhet för alla medarbetare på Erstavik. Exempelvis när medarbetare ute och röjer i skogen genomförs även sysslor som gynnar rekreation och friluftsliv. En stig rensas, skräp plockas, olovligen uppförda eldstäder rivs osv.

Resurser avsätts i ett avtal för att markägaren skall ha möjlighet att samverka och föra en dialog med olika intressegrupper och att kommunicera med allmänheten i sin dagliga verksamhet. Alla medarbetares arbete skall integreras i detta arbetssätt.

FORTSATT SAMVERKAN

Grundförutsättningen för en fortsatt samverkan mellan huvudintressenterna är att en långsiktig avtalslösning upprättas mellan Nacka kommun och Erstaviks fideikommiss. Nacka kommun tecknar i sin tur ett avtal mellan Tyresö kommun och Stockholms stad.

Handlingsplanen är ett långsiktigt verktyg för det fortsatta samverkansarbetet mellan Nacka kommun, Tyresö kommun, Stockholms stad och Erstaviks fideikommiss.

Handlingsplanen revideras fortlöpande bl.a. när en avtalslösning upprättats samt då verksamheter eller förutsättningar ändras. Exempelvis kan nya konflikter mellan olika målgrupper som nyttjar Erstavik uppkomma, näringsverksamhetens förutsättningar kan ändras och ny kunskap kan tillkomma vilket gör att tidigare besluta inte fungerar tillfredställande.

I framtida samverkan mellan kommunerna och Erstavik kan handlingsplanen fungera som incitament till nya projekt som kan resultera i en ökad kvalitet gällande områdets natur-, kulturvärden, friluftslivet eller utveckling av näringsverksamheten.

Finansiering av framtida kostnader exempelvis av projekt som syftar till att utvärdera friluftsgårdar eller restaurering av öppna marker kan om möjligt ske med hjälp av bidrag.

BUDGET FAS TVÅ

Finansiär	Namn	Medfinansiering, kr	% – andel av totalkostnaden	Förbindelse i bilaga nummer
Nacka kommun		158 513 (kont 75 935)	12,5%	8
Tyresö kommun		158 513 (kont 75 935)	12,5%	6
Stockholms stad		158 513 (kont 75 935)	12,5%	7
Erstaviks Fideikommiss		158 513 (kont 75 935)	12,5%	5
Trafikplane- och regionkontoret		62 500	5%	
Länsstyrelsen		570 000	45%	696 552
	Summa totalt:	1 268 100	100%	

PROJEKTETS KOSTNADER UPPDELAT PÅ OLIKA POSTER

	Kostnad (kr)
Arbetskostnad	431 400
Material	
Köpta tjänster	841 891
Resor, övrigt	15 824
Övrigt	
Summa:	1 289 115

UTFALL

Åtgärd nummer	Budgeterad total kostnad	Utfall total kostnad
1 Handlingsplan	352 200 egen tid 45 000 material och logi/kost/resor 280 000 Konsultkostnad projektledare	352 200 15 824 280 000
2 GIS	45 900 egen tid. 5 000 konsultkostnad.	79 200
3 och 4 Kultur-, naturvärdesanalys	150 000 konsultkostnad	162 891
5, 6 och 7 Besöksundersökning, Närings-sammanställning	315 000	315 000
8 Skol- föreningsundersökning	75 000	84 000
Summa:	1 268 100	1 289 115

BUDGET FAS TRE

Budget enligt beviljat LONA bidrag. Budget fas två uppdateras och revideras när avtal upprättats mellan Erstaviks fideikommiss och Nacka kommun. Återkoppling och revidering av resurser samt bidrag sker till länsstyrelsen samt projektets fyra intressenter.

Finansiär	Namn	Medfinansiering, kr	%-andel av totalkostnaden	Förbindelse i bilaga nummer
Nacka kommun	Lennart Jonasson	1 356 125	28,1 %	
Tyresö kommun	Staffan Isling	600 000	12,5 %	
Stockholms stad	Göran Långsved	696 875	14,5 %	
Erstaviks Fideikommiss	Carl af Petersens	162 000	3,4 %	
	Summa:	2 815 000	58,5%	
	Bidrag från länsstyrelsen LONA bidrag:	2 000 000	41,5%	
	Summa totalt:	4 815 000	100 %	

PROJEKTETS KOSTNADER UPPDELAT PÅ OLIKA POSTER

Åtgärd nummer	Budgeterad total kostnad	Utfall total kostnad
Anläggningar	4 045 000	
hemsida	50 000	
Projektledning/kunskapsspridning/ utveckling pedagogisk resurs	470 000	
Byggledare	250 000	
Projekt och styrgrupp ej i budget		
Summa:	4 815 000	

PROJEKTARBETET ERSTAVIKS SAMVERKANSPROJEKT

PROJEKTORGANISATION

Medverkande i projektgruppen har varit en tjänsteman från vardera av de tre kommunerna Nacka kommun, Tyresö kommun och Stockholms stad, markägaren av Erstaviks fideikommiss samt en utomstående projektledare. Projektgruppen har erfarenheter av näringsverksamheterna jord- och skogsbruk, förvaltning och skötsel av tätortsnära naturområden, byggnadsförvaltning, natur- och kulturvård samt exploatering.

PROJEKTGRUPP.

Carl af Petersens, Ekonom, fastighetsägare. Erstaviks fideikommiss.
Roger Grönwall, landskapsingenjör. Projektledare Infrastruktur/Park och Naturvård Nacka kommun.
Staffan Lorentz, Lantmätare. Handläggare Region Ytterstad. Markbyrån. Som ersatts av Margareta Catasús, Ytterstad, Markkontoret. Stockholms stad.
Göran Bardun, biolog. Tyresö kommun.
Projektledare: Liselott Eriksson, jägmästare. LE-konsult.

STYRGRUPP.

Lennart Jonasson, Stadsdirektör. Nacka kommun.
Staffan Isling, Kommunchef. Tyresö kommun.
Carl af Petersens, Erstaviks Fideikommiss.
Göran Långsved, Markdirektör. Stockholms stad.

GENOMFÖRANDE

Projektarbetet har i huvudsak genomförts av projektgruppen. Undersökningar och utredningar har genomförts av konsulter som valts ut med hjälp av ett antal kriterier som projektgruppen fastlagt. Dessa uppdrag har annonserats ut via offentlig upphandling

Handlingsplanens första del koncentrerades på konkreta åtgärdsförslag för friluftslivet. Parallellt har mer komplexa övergripande frågeställningar diskuterats om skogsbruk, näringsverksamhet, jordbruk naturvård, målgrupper osv. Denna diskussion skall fortgå som en fortsatt samverkan mellan kommunerna och Erstaviks fideikommiss.

Projektmedlemmarna har träffats kontinuerligt för att diskutera innehåll och resultat av undersökningar/utredningar, handlingsplanens innehåll, utbytt erfarenheter och samlat kunskap. Alla beslut i projektgruppen har tagits i konsensus. De beslut som projektgruppen inte lyckats ta i konsensus har lyfts till styrgruppen.

Projektgruppen har byggt upp en gemensam kunskapsbas genom att samla in erfarenheter från olika verksamheter. Bland annat genom en resa till Skåne där vi besökt privata tätortsnära markägare, förvaltare av tätortsnära naturområden och forskare för att ta del av kunskap om skötsel och förvaltning. Vi har besökt professor Pelle Gemmel, Inst, för sydsvensk skogsvetenskap, professor Roland Gustavsson, Inst för landskapsplanering Alnarp. Snogeholms landskapslaboratorium, Anders Ekstrand, förvaltare, Region Skåne, Nils Posse, privat markägare, Bergkvara gård, Anders Pahlsson, förvaltare Råbelöfs Gods. Vi har även bjudit in Huddinge kommun, förvaltare Lars Heins och naturguide Rickard Carlsson, för att ta del av deras erfarenheter av förvaltning, naturpedagogik och hemsida.

Projektmedarbetarna har även deltagit på kurser, seminarier och konferenser som genomförts under projekttiden och som har behandlat ämnesområden som varit nära relaterat till Erstaviks projektet.

Johan af Petersens, nuvarande ägare, har tillfört synpunkter och erfarenheter i samband med handlingsplanens uppdatering.

Inom projektet har fem utredningar genomförts som legat som grund för projektgruppens beslut. En besöksundersökning, en natur- och kulturanalys, en näringsssammanställning, en skolundersökning samt en föreningsundersökning.

Sammantaget har dessa aktiviteter gett projektgruppen en bred kunskapsbas som ger ett väl underbyggt underlag för projektgruppens förslag. Projektgruppsarbetet har överlag fungerat mycket bra med engagerade och kunniga projektmedarbetare.

Konkreta åtgärder som föreslagits samt undersökningsresultat har under arbetets gång lagts in i en digital karta i Nacka kommuns databas Solen. På så sätt har det varit enkelt att få en övergripande bild av resultatet. Databasen skall användas för framtida förvaltning och skötsel samt för information och kunskap som presenteras på Erstaviks hemsida till allmänheten.

KARTOR A3 FORMAT

BILAGA 1 NATUR- KULTURVÄRDESANALYS

BILAGA 2 BESÖKSUNDERSÖKNING

BILAGA 4 NÄRINGSSAMMANSTÄLLNING

BILAGA 5 SKOL- OCH FÖRENINGUNDERSÖKNING
