



Allmän fågelinventering

Fisksätra-Igelboda, Nacka 2023



Beställning: Nacka kommun

Framställt av: Väg & Miljö AB

<http://vagochmiljo.se>

Slutversion: 2023-06-26

Uppdragsansvarig: Mattis Arveström

Medverkande: Erik Berg (förstudie, fältstudie och rapport)

Kvalitetsansvarig: Klas Andersson

Fotografier om inget annat anges: Erik Berg

Illustrationer och kartor: Väg & Miljö AB

Internt projektnummer: 836

Foto på framsidan: Svartvit flugsnappare, en rödlistad art (NT) som förekommer inom fältstudieområdet.

Dokumentnamn	Datum utförande/reviderat	Sidnr.
Allmän fågelinventering Fisksätra-Igelboda, Nacka 2023	2023-06-07	Sida 1 av 15

INNEHÅLL

1	SAMMANFATTNING	3
2	BAKGRUND OCH SYFTE	4
3	RESULTAT	5
	3.1 Förstudie	5
	3.2 Fältstudie	6
4	SLUTSATS	8
5	KÄLLOR	9
APPENDIX – OMRÅDE OCH METODBESKRIVNING		10
	Området	10
	Förstudie	10
	Fältstudie	10
	Tidpunkt och ansvarig personal	11
	GIS och fältdatafångst	12
	Avvikelser och möjliga felkällor	12
	Fridlysning	12
	Definition av prioriterade fågelarter	12

Bilaga 1. Artlista - förstudie

Bilaga 2. Artlista - fältstudie

Dokumentnamn	Datum utförande/reviderat	Sidnr.
Allmän fågelinventering Fisksätra-Igelboda, Nacka 2023	2023-06-07	Sida 2 av 15

1 SAMMANFATTNING

Väg och Miljö AB genomförde på uppdrag av Nacka kommun en inventering av fåglar i ett område mellan bostadsområdena Igelboda och Fisksätra i Nacka kommun, Stockholms län. Bakgrunden till detta är att fastigheterna NACKA IGELBODA 2:20 och NACKA IGELBODA 2:21 ska exploateras. Som underlag i detaljplanearbetet och försäljningen önskar Nacka kommun låta utföra en riktad artinventering efter fåglar. En naturvärdesinventering enligt gällande SIS standard SS199000:2014 genomfördes under 2022.

Syftet med inventeringen har varit att inhämta kunskap om fågelfaunan i området samt undersöka behovet av eventuella artskyddsutredningar avseende fåglar så att artskyddet kan beaktas i den pågående processen. Målet är att arbetet ska bidra med information om vilka arter som förekommer på den aktuella platsen, för att möjliggöra bedömningar av exploateringsens lämplighet och eventuella påverkan utifrån artskyddslagstiftning för fåglar.

Inom ramarna för uppdraget utfördes en *förstudie* och en *fältstudie*. Resultaten av förstudien visade att totalt 70 arter tidigare observerats inom det avgränsade förstudieområdet under perioden 2000–2023. 17 av de tidigare påträffade arterna är upptagna på 2020 års rödlista. Sex av arterna är upptagna i fågeldirektivets bilaga 1.

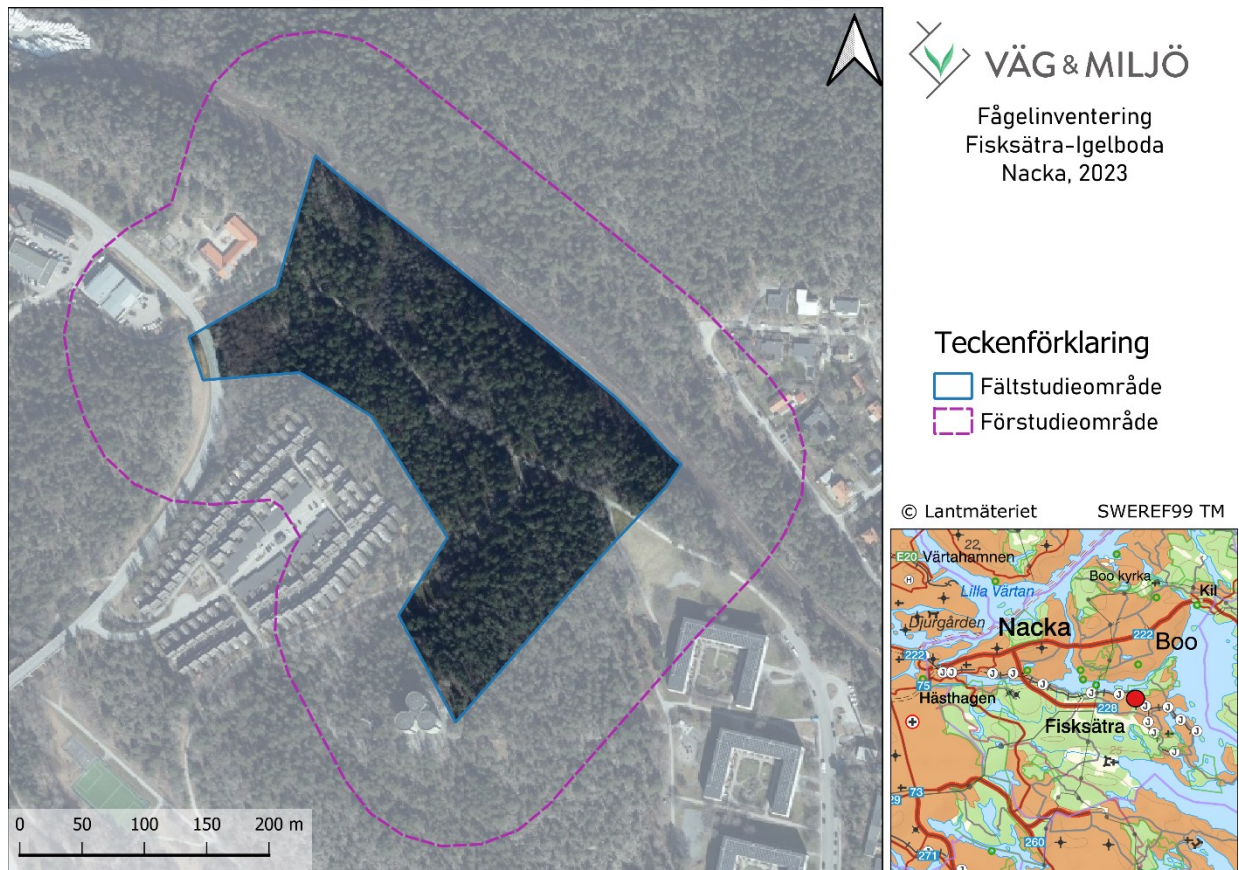
Fältstudien utfördes under perioden april-juni, 2023 som linjetaxering med tre fältbesök. Under fältstudien påträffades totalt 22 fågelarter varav fyra är nationellt rödlistade. Ingen av arterna är upptagna i Fågeldirektivets bilaga 1. Artsammansättningen bedöms som typisk för områdets biotoper och geografiska läge.

Vidare utredning bör undersöka exploateringsens eventuella påverkan på de i området påträffade fågelarterna. Detta eftersom störning av dessa omfattas av förbud som regleras i Artskyddsförordningens 4 §. Fokus bör läggas på de arter som enligt förordningsmotiv 2022:5 ska prioriteras. De prioriterade arterna rör rödlistade arter, arter upptagna i fågeldirektivets bilaga 1, liksom arter som uppvisar en negativ populationsutveckling. Utredningen ska bedöma påverkan på arternas lokala, regionala och nationella populationer, samt ge förslag på hur skada på fågelbon och störning under häckningstid kan minimeras. En sådan utredning utgör sedan underlag för Länsstyrelsens bedömning över huruvida exploateringen utlöser förbuden i artskyddsförordningen eller ej.

Dokumentnamn	Datum utförande/reviderat	Sidnr.
Allmän fågelinventering Fisksätra-Igelboda, Nacka 2023	2023-06-07	Sida 3 av 15

2 BAKGRUND OCH SYFTE

Väg & Miljö AB har på uppdrag av Nacka kommun genomfört en riktad inventering efter fåglar i ett område mellan bostadsområdena Igelboda och Fisksätra i Nacka kommun i Stockholms län. Bakgrunden till detta är att fastigheterna NACKA IGLBODA 2:20 och NACKA IGLBODA 2:21, även kallade Igelboda-tomtarna, ska säljas och exploateras. Uppdraget har genomförts som en *för-* och en *fältstudie*. Målet har varit att inventeringen ska bidra med information om vilka fågelarter som förekommer på den aktuella platsen, för att möjliggöra bedömningar av exploateringsens lämplighet och eventuella påverkan på fåglar utifrån artskyddsförordningen.



Figur 1. Fältstudieområdet är beläget mellan bostadsområden Igelboda och Fisksätra i östra delen av Nacka kommun. Fastigheter som avser bebyggas är NACKA IGLBODA 2:20 och NACKA IGLBODA 2:21.

Dokumentnamn	Datum utförande/reviderat	Sidnr.
Allmän fågelinventering Fisksätra-Igelboda, Nacka 2023	2023-06-07	Sida 4 av 16

3 RESULTAT

3.1 Förstudie

Summering av fynd i artportalen från perioden 2000-01-01 till 2023-02-01 visar att 70 fågelarter har noterats i anslutning till *förstudieområdet* (Bilaga 1). Av dessa är 17 arter upptagna på 2020 års nationella rödlista. Tio av dem är klassade som nära hotade (NT), fem som sårbara (VU) och två bedöms som starkt hotade (EN). Sex arter är också upptagna i fågeldirektivets bilaga 1. Ytterligare sex arter anses prioriterade utifrån deras negativa populationsutveckling, enligt Svensk fågeltaxering index 1998-2022. Av de *prioriterade arterna* (Se *Definition av prioriterade fågelarter*, sid 11) bedöms dock endast 15 arter kunna nyttja detaljplaneområdet för födosök och/eller häckning (Tabell 1). Fullständig artlista från förstudien presenteras i *bilaga 1*.

För många av de fynd som registrerats i Artportalen har angiven noggrannhet varit av låg geografisk säkerhet (500 meter). Det går därför inte med säkerhet att säga att dessa fynd gjordes inom förstudieområdet. Detta rör fynd av de arter som fetmarkerats i tabell 1.

Tabell 1. Prioriterade fågelarter som påträffats i anslutning till *förstudieområdet*. Arter som inte bedöms kunna nyttja området för häckning eller födosök har markerat med asterisk (*).

Art	Vetenskapligt namn	Fågeldirektivet	Rödlista 2020	Trend
Bivråk*	<i>Pernis apivorus</i>	bilaga 1	LC	0
Björktrast	<i>Turdus pilaris</i>		NT	-
Duvhök	<i>Accipiter gentilis</i>		NT	0
Fiskgjuse*	<i>Pandion haliaetus</i>	bilaga 1	LC	0
Fjällvråk*	<i>Buteo lagopus</i>		NT	-
Gråkråka	<i>Corvus cornix</i>		NT	-
Gråtrut*	<i>Larus argentatus</i>		VU	-
Grönfink	<i>Chloris chloris</i>		EN	-
Gulspurv	<i>Emberiza citrinella</i>		NT	-
Havsörn*	<i>Haliaeetus albicilla</i>	bilaga 1	NT	+
Hussvala*	<i>Delichon urbicum</i>		VU	-
Knipa	<i>Bucephala clangula</i>		LC	-
Kungsfågel	<i>Regulus regulus</i>		LC	-
Mindre hackspett	<i>Dryobates minor</i>		NT	0
Näktergal	<i>Luscinia luscinia</i>		LC	-
Råka*	<i>Corvus frugilegus</i>		LC	-
Rödvingetrast	<i>Turdus iliacus</i>		NT	-
Silltrut*	<i>Larus fuscus fuscus</i>		VU	-
Skata	<i>Pica pica</i>		LC	-
Spillkråka	<i>Dryocopus martius</i>	bilaga 1	NT	-
Stare	<i>Sturnus vulgaris</i>		VU	-
Svartvit flugsnappare	<i>Ficedula hypoleuca</i>		NT	+
Sångsvan*	<i>Cygnus cygnus</i>	bilaga 1	LC	+
Sädesärta	<i>Motacilla alba</i>		LC	-

Dokumentnamn	Datum utförande/reviderat	Sidnr.
Allmän fågelinventering Fisksätra-Igelboda, Nacka 2023	2023-06-07	Sida 5 av 16

Tallbit*	<i>Pinicola enucleator</i>		VU	0
Tofsvipa*	<i>Vanellus vanellus</i>		VU	-
Tornseglare*	<i>Apus apus</i>		EN	-
Trädgårdsfågel*	<i>Lullula arborea</i>	bilaga 1	LC	0

3.2 Fältstudie

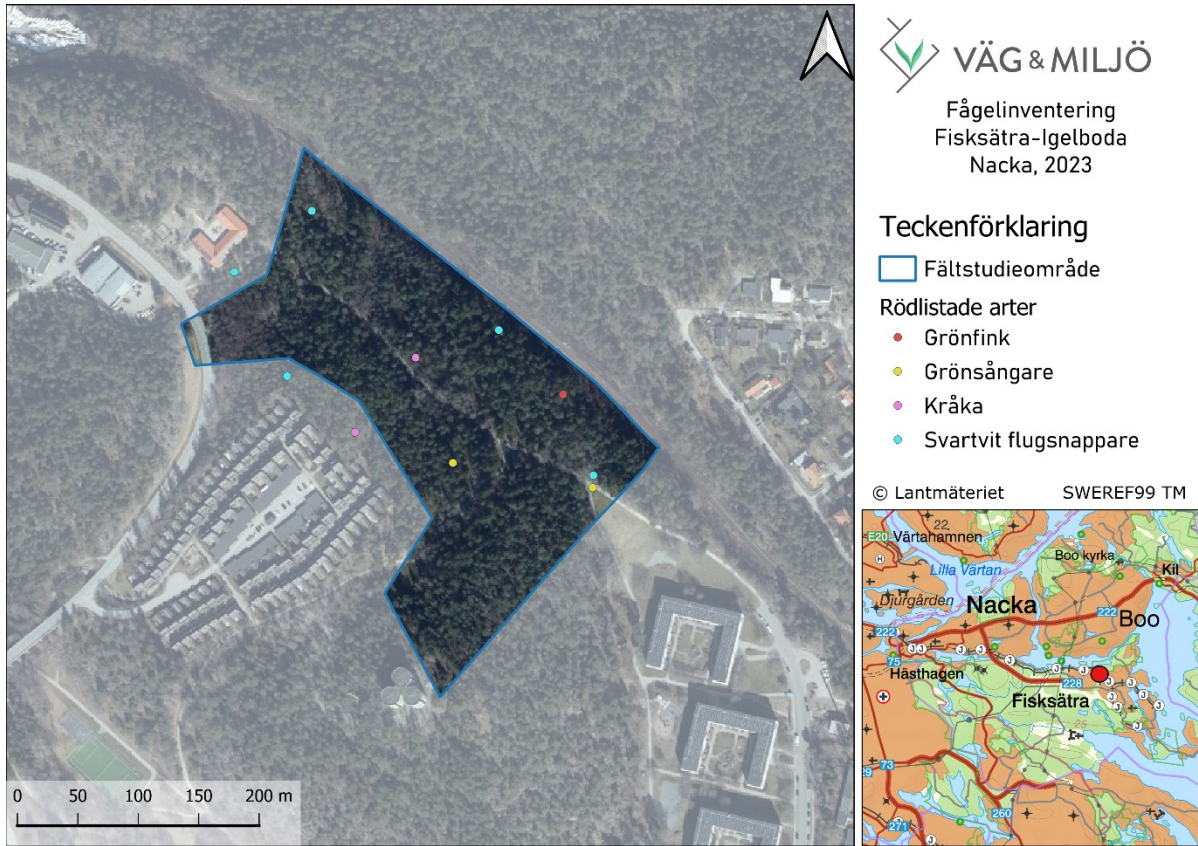
Under de tre fältbesöken som genomfördes under april–juni noterades totalt 22 arter inom ramarna för linjetaxeringen. Av dessa är fyra arter upptagna på 2020 års rödlista, tre arter under kategorin Nära hotad (NT) och en art under kategorin Starkt hotad (EN), (Tabell 2). Ingen av de påträffade arterna är upptagna i Fågeldirektivets bilaga 1. Artsammansättningen bedöms som typisk för området. Arterna som påträffats är knutna till i huvudsak barr- och blandskogsbiotop eller är så kallade generalistarter som kan påträffas i flera olika biotoper. Det stora flertalet av arterna som påträffats bedöms sannolikt häcka i området. Fullständiga artlistor från linjetaxeringen redovisas i Bilaga 2. Eventuella arter som noterats under fältstudien, men som inte anses tillhöra de häckande arterna har markerats med en asterisk (*).

Tabell 2. Under fältstudien noterades totalt fyra arter som är upptagna på 2020 års rödlista. Inga av de påträffade arterna är upptagna i fågeldirektivets Bilaga 1. Ingen av de övriga påträffade arterna uppvisar en negativ populationsutveckling som skulle medföra prioritering i artskyddsarbetet.

Art	Vetenskapligt namn	Rödlista 2020	Fågeldirektivet	Trend
Grönfink	<i>Chloris chloris</i>	EN		-
Grönsångare	<i>Phylloscopus sibilatrix</i>	NT		-
Kråka	<i>Corvus corone</i>	NT		-
Svartvit flugsnappare	<i>Ficedula hypoleuca</i>	NT		-

De artobservationer som gjordes inom ramarna för fältstudien har kategoriserats utifrån häckningskriterierna *Säkerställd häckning*, *Trolig häckning* och *Möjlig häckning*. En art uppfyllde kriterier för säkerställd häckning, två arter för trolig häckning och femton arter för möjlig häckning. Observationer av resterande fyra arter uppfyllde inte något häckningskriterium. Denna information framkommer för respektive art i bilaga 2.

Dokumentnamn	Datum utförande/reviderat	Sidnr.
Allmän fågelinventering Fisksätra-Igelboda, Nacka 2023	2023-06-07	Sida 6 av 16



Figur 2. Karta över fyndplatser av de rödlistade arterna.

Dokumentnamn	Datum utförande/reviderat	Sidnr.
Allmän fågelinventering Fisksätra-Igelboda, Nacka 2023	2023-06-07	Sida 7 av 16

4 SLUTSATS

Inom ramarna för fältstudien noterades totalt 22 fågelarter inom fältstudieområdet. Artsammansättningen bedöms som typisk utifrån det geografiska läget och områdets ingående biotoper. Alla påträffade arter bedöms häcka i eller i nära anslutning till detaljplaneområdet. Några av de vanligaste arterna är bofink, talgoxe, lövsångare, koltrast och rödhake.

Rödlistade arter som påträffats är grönfink, grönsångare, kråka och svartvit flugsnappare. Dessa ska prioriteras i artskyddsfrågor. Inga av de övriga påträffade arterna är upptagna i Fågeldirektivets bilaga 1 eller uppvisar en negativ populationsutveckling som skulle medföra att de ska prioriteras i artskyddsarbetet.

Exploatering av mark innebär otvivelaktigt en negativ påverkan på många av de arter som förekommer i ett område. I det fortsatta arbetet bör en artskyddsutredning klargöra huruvida störning till följd av exploateringen är av sådan grad att det finns risk att populationerna av områdets fågelarter påverkas negativt vid ett genomförande av detaljplanen. Detta eftersom alla fåglar omfattas av fridlysning som regleras i Artskyddsförordningens 4 §. Fridlysningen medför förbud mot att

1. avsiktligt fånga eller döda vilda fåglar,
2. avsiktligt förstöra eller skada vilda fåglars bon eller ägg eller bortföra sådana fåglars bon,
3. samla in vilda fåglars ägg, även om de är tomma, och
4. avsiktligt störa vilda fåglar, särskilt under deras häcknings- och uppfödningstid, om inte störningen saknar betydelse för att

- a) bibehålla populationen av fågelarten på en tillfredsställande nivå, särskilt utifrån ekologiska, vetenskapliga och kulturella behov, eller
- b) återupprätta populationen till den nivån.

Fokus i artskyddsutredningen bör läggas på de arter som enligt förordningsmotiv 2022:5 ska prioriteras. De prioriterade arterna är rödlistade arter, arter upptagna i fågeldirektivets bilaga 1, samt arter som uppvisar en negativ populationsutveckling. Utredningen ska bedöma påverkan på arternas lokala, regionala och nationella populationer, samt ge förslag på hur skada på fågelbon och störning under häckningstid kan undvikas. En sådan utredning utgör sedan underlag för Länsstyrelsens bedömning över huruvida exploateringen utlöser förbuden i artskyddsförordningen eller ej. Om artskyddsutredningen eller Länsstyrelsen gör bedömningen att exploateringen utlöser förbuden i 4 § kan skyddsåtgärder eller framtagande av alternativ utformning av exploateringen bli aktuellt

Dokumentnamn	Datum utförande/reviderat	Sidnr.
Allmän fågelinventering Fisksätra-Igelboda, Nacka 2023	2023-06-07	Sida 8 av 16

5 KÄLLOR

- ArtDatabanken, 2020. Rödlistade arter i Sverige 2020. ArtDatabanken SLU, Uppsala.
- Artportalen, 2023. Sökning med polygon över området efter tidigare observerade fåglar. Sökperiod 2000-01-01 till 2023-02-01. <http://www.artportalen.se>.
- Artskyddsförordningen, 2022:928
- Green, M., Haas, F. & Lindström, A. 2022. Övervakning av fåglarnas populationsutveckling. Årsrapport för 2022. Rapport, Biologiska institutionen, Lunds universitet.
- Naturvårdsverket, 2009. Handbok för artskyddsförordningen, Del 1 - Fridlysning och dispenser.
- Regeringskansliet, 2022. Förordningsmotiv (Fm 2022:5) om ändring i artskyddsförordningen (2007:845)

Dokumentnamn	Datum utförande/reviderat	Sidnr.
Allmän fågelinventering Fisksätra-Igelboda, Nacka 2023	2023-06-07	Sida 9 av 16

APPENDIX – OMRÅDE OCH METODBESKRIVNING

Området

Området är beläget i östra delarna av Nacka kommun i Stockholms län (Figur 1) och innefattar fastigheterna NACKA IGELBODA 2:20 och NACKA IGELBODA 2:21 som ska detaljplaneras och säljas för vidare exploatering. Det av kunden önskade inventeringsområdet uppgår till 6,6 hektar. Området består av äldre barrblandskog med inslag av triviallöv, hållmarkstallskog och alsumpskog. Trädskiktet domineras av tall (*Pinus sylvestris*), björk (*Betula* spp.) och asp (*Populus tremula*). Stora delar av området har avgränsats som naturvärdesobjekt av naturvärdesklass 3 i tidigare genomförd naturvärdesinventering. Väg & Miljö tolkar det som att denna värdeklass är av betydelse för att upprätthålla biologisk mångfald på lokal nivå. *Fältstudieområdet* genomförs av en cykel- och gångväg i nordvästlig-sydostlig riktning. Området gränsar i norr och ost mot Skogsö naturreservat och i sydväst och sydost mot befintligt bostadsområde.

Metodbeskrivning

Inom ramarna för uppdraget genomfördes en *förstudie* och en *fältstudie*. Under *förstudien* eftersöktes befintlig kunskap om tidigare förekomst av fågelarter inom förstudieområdet. Under *fältstudien* besöktes områdets i fält i syfte att med angiven metodik kartlägga vilka arter som förekommer och sannolikt häckar i området.

Förstudie

Under förstudien avgränsades ett förstudieområde som innefattar det av kommunen utpekade inventeringsområdet samt intilliggande 100 meter. Inför och under inventeringsarbetets gång eftersöktes befintlig kunskap om tidigare observerade fåglar inom förstudieområdet. Eftersökningar gjordes i följande databaser:

- Artportalen, sökperiod: 2000-01-01—2023-01-03,

Väg & Miljö har också tagit del av rapporter från följande fågelinventeringar som tidigare utförts inom området:

- Väg & Miljö AB, 2022, Naturvärdesinventering Fisksätra - Igelboda, Nacka kommun 2022.

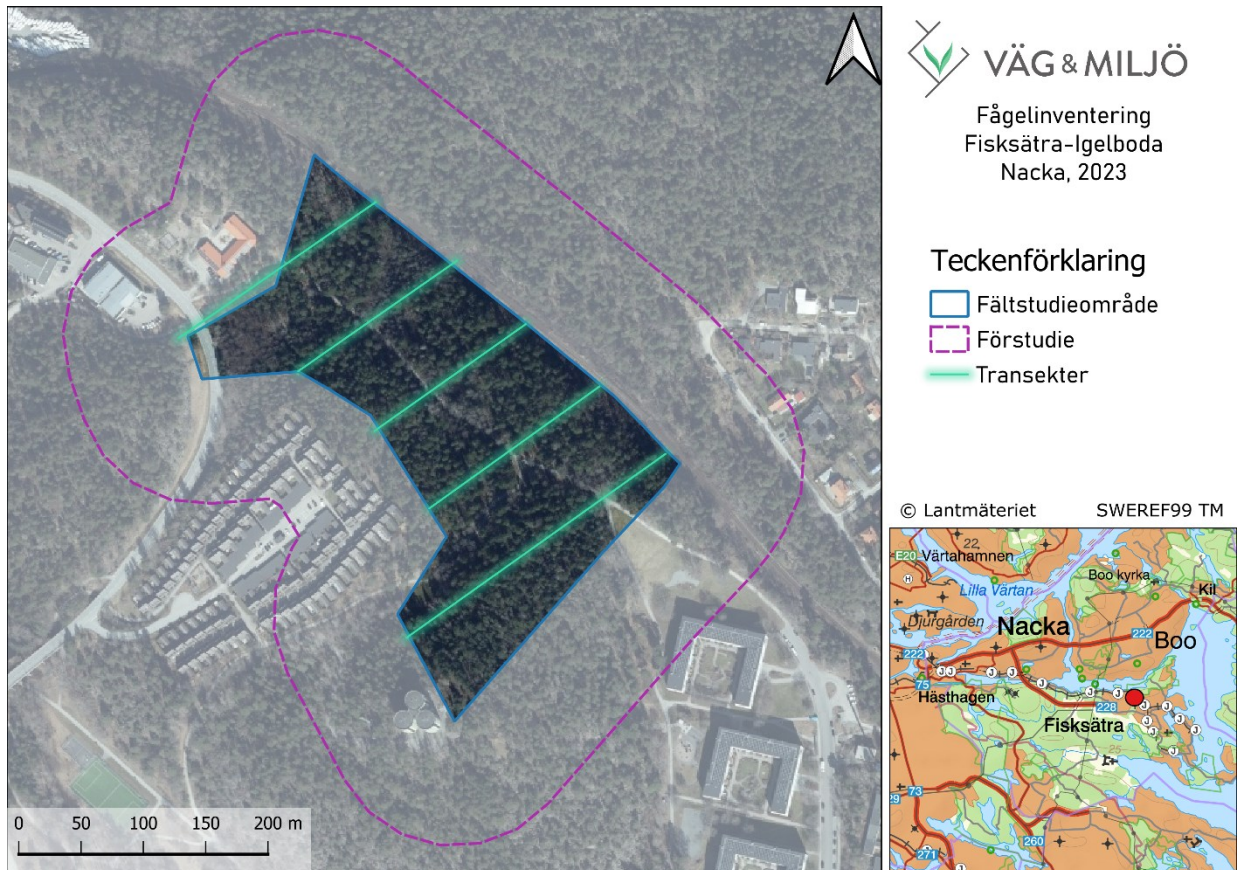
En fullständig referenslista finns under avsnitt 5 i denna rapport.

Fältstudie

Fältstudien genomfördes i syfte att inhämta kunskap om fågelfaunan i området samt undersöka behovet av eventuella artskyddsutredningar avseende fåglar, så att artskyddet kan beaktas i den pågående processen. Fältstudieområdet utgjordes av det av kommunen utpekade inventeringsområdet. Linjetaxering valdes som den huvudsakliga inventeringsmetoden. Fem transekter med 75 meters mellanrum placerades i nordostlig-sydvästlig riktning över hela fältstudieområdets utbredning för att täcka in fältstudieområdet (Figur 3). Varje transekt inventerades vid tre separata tillfällen under perioden april-juni. Alla fåglar som sågs eller hördes noterades med art och aktivitet samt positions- och tidsangivelse.

Dokumentnamn	Datum utförande/reviderat	Sidnr.
Allmän fågelinventering Fisksätra-Igelboda, Nacka 2023	2023-06-07	Sida 10 av 16

I sammanhanget är det viktigt att poängtera att inventeringen inte är en revirtaxering. Linjetaxeringar ger ett relativt mått som gör det möjligt att bedöma vilka arter som är vanligast inom ett område. Den exakta tätheten av respektive art framgår inte. Vidare kan områdets eventuella betydelse för rastande flyttfåglar endast delvis bedömas utifrån detta inventeringsupplägg. För att bedöma ett områdes betydelse för rastande fåglar krävs generellt långa serier och en mer omfattande inventering. I det aktuella fallet finns det dock inget som tyder på att området skulle vara av särskild vikt för rastande fåglar.



Figur 3. Fem transekter förlades med 75 meters mellanrum inom planområdet.

Tidpunkt och ansvarig personal

Uppdragsledare för *för-* och *fältstudie* har varit Mattis Arveström. Klas Andersson har ansvarat för intern kvalitetsgranskning. Inventeringar, rapport och kartframställning är gjord av Erik Berg. Uppdraget har genomförts under våren och sommaren 2023.

Nedan följer datum för fältbesök som gjordes inom ramarna för inventeringen.

Linjetaxering – Allmän fågelinventering

- 12 april
- 11 maj
- 6 juni

Dokumentnamn	Datum utförande/reviderat	Sidnr.
Allmän fågelinventering Fisksätra-Igelboda, Nacka 2023	2023-06-07	Sida 11 av 16

GIS och fältdatafångst

För datainsamling under *fältstudien* användes en fältplatta med applikationen Fieldmaps för ArcGIS i koordinatsystemet SWEREF 99 TM. Noggrannheten i geografisk positionering är mellan 5–15 meter. Efter datainsamling i fält justerades vid behov gränser med hjälp av kartor och ortofoton i QGIS 3.16.

GIS-data i form av artfynd för varje transekt finns upprättade.

Avvikelser och möjliga felkällor

De använda inventeringsmetoderna är anpassade för de artgrupper som varit i fokus för inventeringen. Inventeringen ger dock bara en ögonblicksbild. Beroende på bland annat väderförhållanden kan antalet häckande arter och individer varierar mellan år.

Det är även av vikt att framlägga att eventuella störningar från olika ljudkällor i vissa fall kan påverka möjligheterna att notera de fåglar som rör sig i omgivningen.

Fridlysning

Samtliga i Sverige vilt förekommande fåglar är fridlysta enligt 4 § artskyddsförordningen (SFS 2022:928). Detta innebär att det är förbjudet att:

1. avsiktligt fånga eller döda vilda fåglar,
2. avsiktligt förstöra eller skada vilda fåglars bon eller ägg eller bortföra sådana fåglars bon,
3. samla in vilda fåglars ägg, även om de är tomma, och
4. avsiktligt störa vilda fåglar, särskilt under deras häcknings- och uppfostringsperiod, om inte störningen saknar betydelse för att

- a) bibehålla populationen av fågelarten på en tillfredsställande nivå, särskilt utifrån ekologiska, vetenskapliga och kulturella behov, eller
- b) återupprätta populationen till den nivån.

Länsstyrelsen som tillsynsmyndighet till artskyddsförordning kan förbjuda exploateringen om den inte kan anses förenlig med 4 §. Detta blir då ett dispensärende som måste uppfylla kraven i 14 § artskyddsförordningen.

Definition av prioriterade fågelarter

Prioriterade fågelarter är arter som ska prioriteras i artskyddsarbetet, detta framgår bland annat av förordningsmotivet (Fm 2022:5) till ändringen i artskyddsförordningens §4. I begreppet ingår bland annat rödlistade arter, hotade arter, arter upptagna i fågeldirektivets bilaga 1 eller arter med konstaterad negativ populationstrend.

Rödlistade arter

Rödlistade arter är arter som enligt den internationella naturvårdsunionens (IUCN) kriterier inte bedöms ha långsiktigt livskraftig population i Sverige utan löper risk att försvinna från landet. Rödlistade arter utvärderas av Artdatabanken och listas i *Rödlistade Arter i Sverige 2020*. Arterna som ingår anges i sex olika kategorier:

- RE Nationellt utdöd
CR Akut hotad
EN Starkt hotad
VU Sårbar

Dokumentnamn	Datum utförande/reviderat	Sidnr.
Allmän fågelinventering Fisksätra-Igelboda, Nacka 2023	2023-06-07	Sida 12 av 16

NT Nära hotad
DD Kunskapsbrist

Hotade arter

Hotade arter är arter som rödlistats i någon av kategorierna akut hotad (CR), starkt hotad (EN) och sårbar (VU) enligt *Rödlistade Arter i Sverige 2020*.

Fågeldirektivets bilaga 1

Arter som är upptagna i fågeldirektivets bilaga 1 ska visas särskilt hänsyn inom Europeiska unionen. Av Sveriges ca 350 fågelarter är 67 listade i direktivets bilaga 1. Det innebär att särskilda skyddsområden (Special Protection Areas, SPA) där dessa fåglar häckar ska pekas ut och ingå i Natura 2000-nätverket. Även fåglar som regelbundet rastar i betydande antal ingår i denna bilaga.

Negativ populationstrend

Arter som på lång eller kort sikt uppvisat en påtagligt negativ populationsutveckling kan anses prioriterade enligt förordningsmotivet (Fm 2022:5) till ändringar i artskyddsförordningen. Bedömningen kan exempelvis göras utifrån Svensk fågeltaxering vid Lunds universitet eller SLU Artdatabanken.

Dokumentnamn	Datum utförande/reviderat	Sidnr.
Allmän fågelinventering Fisksätra-Igelboda, Nacka 2023	2023-06-07	Sida 13 av 16

Bilaga 1. Tabellen visar en sammanställning av alla fågelarter som noterats inom förstudieområdet. Tabellen visar arternas svenska och vetenskapligt namn, om den är upptagen i fågeldirektivets bilaga 1 och dess nationella rödlistestatus. Arter som inte bedöms kunna nyttja detaljplaneområdet för häckning eller födosök är markerade *.

Art	Vetenskapligt namn	Fågeldirektivet	Rödlista 2020
Bivråk*	<i>Pernis apivorus</i>	bilaga 1	LC
Björktrast	<i>Turdus pilaris</i>		NT
Blåmes	<i>Cyanistes caeruleus</i>		LC
Bofink	<i>Fringilla coelebs</i>		LC
Domherre	<i>Pyrrhula pyrrhula</i>		LC
Duvhök	<i>Accipiter gentilis</i>		NT
Fiskgjuse*	<i>Pandion haliaetus</i>	bilaga 1	LC
Fjällvråk*	<i>Buteo lagopus</i>		NT
Grågås*	<i>Anser anser</i>		LC
Gråhäger*	<i>Ardea cinerea</i>		LC
Gråkråka	<i>Corvus corone cornix</i>		NT
Gråsiska	<i>Acanthis flammea</i>		LC
Gråtrut*	<i>Larus argentatus</i>		VU
Gräsand*	<i>Anas platyrhynchos</i>		LC
Grönfink	<i>Chloris chloris</i>		EN
Gröngöling	<i>Picus viridis</i>		LC
Grönsiska	<i>Spinus spinus</i>		LC
Gulspurv*	<i>Emberiza citrinella</i>		NT
Gärdsmyg	<i>Troglodytes troglodytes</i>		LC
Havsörn*	<i>Haliaeetus albicilla</i>	bilaga 1	NT
Hussvala*	<i>Delichon urbicum</i>		VU
Härmsångare	<i>Hippolais icterina</i>		LC
Järnsparv	<i>Prunella modularis</i>		LC
Kaja	<i>Corvus monedula</i>		LC
Kattuggla	<i>Strix aluco</i>		LC
Knipa	<i>Bucephala clangula</i>		LC
Knölsvan*	<i>Cygnus olor</i>		LC
Koltrast	<i>Turdus merula</i>		LC
Korp	<i>Corvus corax</i>		LC
Kungsfågel	<i>Regulus regulus</i>		LC
Ladusvala*	<i>Hirundo rustica</i>		LC
Lövsångare	<i>Phylloscopus trochilus</i>		LC
Mindre hackspett	<i>Dryobates minor</i>		NT
Mindre korsnäbb	<i>Loxia curvirostra</i>		LC
Morkulla	<i>Scolopax rusticola</i>		LC
Näktergal	<i>Luscinia luscinia</i>		LC
Nötskrika	<i>Garrulus glandarius</i>		LC
Nötväcka	<i>Sitta europaea</i>		LC
Ormvråk*	<i>Buteo buteo</i>		LC

Dokumentnamn	Datum utförande/reviderat	Sidnr.
Allmän fågelinventering Fisksätra-Igelboda, Nacka 2023	2023-06-07	Sida 14 av 16

Pilfink	<i>Passer montanus</i>		LC
Ringduva	<i>Columba palumbus</i>		LC
Råka	<i>Corvus frugilegus</i>		LC
Rödhake	<i>Erithacus rubecula</i>		LC
Rödstjärt	<i>Phoenicurus phoenicurus</i>		LC
Rödvingetrast*	<i>Turdus iliacus</i>		NT
Sidensvans*	<i>Bombycilla garrulus</i>		LC
Silltrut*	<i>Larus fuscus</i>		LC
Skata	<i>Pica pica</i>		LC
Skogsduva	<i>Columba oenas</i>		LC
Sothöna*	<i>Fulica atra</i>		LC
Sparvhök	<i>Accipiter nisus</i>		LC
Spillkråka	<i>Dryocopus martius</i>	bilaga 1	NT
Stare	<i>Sturnus vulgaris</i>		VU
Steglits	<i>Carduelis carduelis</i>		LC
Stenknäck	<i>Coccothraustes coccothraustes</i>		LC
Storskarv*	<i>Phalacrocorax carbo</i>		LC
Storskrake*	<i>Mergus merganser</i>		LC
Större hackspett	<i>Dendrocopos major</i>		LC
Större korsnäbb	<i>Loxia pytyopsittacus</i>		LC
Svartmes	<i>Periparus ater</i>		LC
Svartvit flugsnappare	<i>Ficedula hypoleuca</i>		NT
Sångsvan*	<i>Cygnus cygnus</i>	bilaga 1	LC
Sädesärla	<i>Motacilla alba</i>		LC
Talgoxe	<i>Parus major</i>		LC
Tallbit*	<i>Pinicola enucleator</i>		VU
Taltrast	<i>Turdus philomelos</i>		LC
Tofsmes	<i>Lophophanes cristatus</i>		LC
Tofsvipa*	<i>Vanellus vanellus</i>		VU
Tornseglare*	<i>Apus apus</i>		EN
Trädlärka	<i>Lullula arborea</i>	bilaga 1	LC

Dokumentnamn	Datum utförande/reviderat	Sidnr.
Allmän fågelinventering Fisksätra-Igelboda, Nacka 2023	2023-06-07	Sida 15 av 16

Bilaga 2. Tabellen visar en sammanställning av alla fågelarter som noterats inom ramarna för fältstudien. Tabellen visar arternas svenska och vetenskapligt namn, om den är upptagen i fågeldirektivets bilaga 1, dess nationella rödlistestatus, populationstrend utifrån Svensk fågeltaxerings standarddruttr (1998-2022) samt det högsta häckningskriterie som observationer av arten uppfyllde under fältstudien.

Art	Vetenskapligt namn	Fågeldirektivet	Rödlista 2020	Trend	Häckning
Blåmes	<i>Cyanistes caeruleus</i>		LC	+	Trolig häckning
Bofink	<i>Fringilla coelebs</i>		LC	+	Möjlig häckning
Grönfink	<i>Chloris chloris</i>		EN	-	Möjlig häckning
Gröngöling	<i>Picus viridis</i>		LC	0	Ej häckningskriterie
Grönsiska	<i>Spinus spinus</i>		LC	+	Möjlig häckning
Grönsångare	<i>Phylloscopus sibilatrix</i>		NT	-	Möjlig häckning
Gärdsmyg	<i>Troglodytes troglodytes</i>		LC	+	Möjlig häckning
Koltrast	<i>Turdus merula</i>		LC	+	Trolig häckning
Kråka	<i>Corvus corone</i>		NT	-	Ej häckningskriterie
Kungsfågel	<i>Regulus regulus</i>		LC	+	Möjlig häckning
Lövsångare	<i>Phylloscopus trochilus</i>		LC	0	Möjlig häckning
Morkulla	<i>Scolopax rusticola</i>		LC	0	Möjlig häckning
Nötväcka	<i>Sitta europaea</i>		LC	+	Ej häckningskriterie
Ringduva	<i>Columba palumbus</i>		LC	+	Möjlig häckning
Rödhake	<i>Erithacus rubecula</i>		LC	+	Möjlig häckning
Steglits	<i>Carduelis carduelis</i>		LC	+	Ej häckningskriterie
Större hackspett	<i>Dendrocopos major</i>		LC	+	Säkerställd häckning
Svarthätta	<i>Sylvia atricapilla</i>		LC	+	Möjlig häckning
Svartvit flugsnappare	<i>Ficedula hypoleuca</i>		NT	-	Möjlig häckning
Talgoxe	<i>Parus major</i>		LC	+	Möjlig häckning
Taltrast	<i>Turdus philomelos</i>		LC	+	Möjlig häckning
Tofsmes	<i>Lophophanes cristatus</i>		LC	+	Möjlig häckning

Dokumentnamn	Datum utförande/reviderat	Sidnr.
Allmän fågelinventering Fisksätra-Igelboda, Nacka 2023	2023-06-07	Sida 16 av 16

Dokumentnamn	Datum utförande/reviderat	Sidnr.
Allmän fågelinventering Fisksätra-Igelboda, Nacka 2023	2023-06-07	Sida 17 av 16