

RAPPORT

Naturvärdesinventering avseende biologisk mångfald (NVI)  
enligt Svensk standard SS 199000:2014

# NATURVÄRDESINVENTERING AV HENRIKSDALSBERGET, NACKA KOMMUN



*Pro Natura*

Oktober 2020

Rapport samt föreliggande arbete följer svensk  
standard

SS 19000:2014 – Naturvärdesinventering  
avseende biologisk mångfald (NVI)

Inventering, text och foto:

Pro Natura

Tråringen 66b

416 79 Göteborg

Telefon: 0728-544411

e-post: [ola.hammarstrom@pro-natura.net](mailto:ola.hammarstrom@pro-natura.net)

Pro Natura:

Kontaktperson och ansvarig handläggare: Ola Hammarström

Inventering: Ola Hammarström,

Beställare:

Nacka kommun

Kontaktperson: Viveca Jansson

Framsida:

Slätterfibbla i bergsslänt (övre), vy över sydvänd brant (nedre)

1. Sammanfattning .....	4
2. Uppdraget.....	5
2.1 Bakgrund.....	5
2.2 Syftet med NVI:n .....	5
2.3 Omfattning.....	5
3. Metodik.....	6
4. Allmänt om naturförhållandena .....	9
4.1. Geografi och bebyggelse .....	9
4.2. Naturförhållandena.....	10
4.3. Uppgifter om naturförhållandena från befintligt underlag .....	11
5. Beskrivningar av naturvärdesobjekt .....	15
6. Sammanfattning av naturvärdena i området.....	40
7. Fördjupad svampinventering.....	42
8. Litteratur och källor .....	43
8.1. Skriftliga källor.....	43
8.2. Kartor .....	44
8.3. Databaser och internet.....	44

Bilaga 1: Karta över inventeringsområdet

Bilaga 2: Karta över naturvärdesobjekten och deras naturvärdesklass

Bilaga 3: Karta över förekommande naturtyper

Bilaga 4: Fördjupad svampinventering – Karta över förekommande naturvårdsarter

Bilaga 5: Fördjupad svampinventering – Tabell över noterade svamparter

# 1. Sammanfattning

---

I samband med att ny bebyggelse planeras på och kring Henriksdalsberget, har Nacka kommun beställt en naturvärdesinventering av Pro Natura. Föreliggande naturvärdesinventering ska fungera som underlag om biologisk mångfald i detaljplanearbetet.

Inventeringen utfördes i april 2020 enligt Svensk standard 199000:2014 Naturvärdesinventering avseende biologisk mångfald (NVI). Detaljeringsgraden på inventeringen har varit *medel* och inventering har skett med tillägget *Naturvärdesklass 4*. En kompletterande svampinventering har utförts under oktober 2020.

Sammanlagt inventerades cirka 14,9 ha. Totalt har elva naturvärdesobjekt avgränsats; tre med högt naturvärde, fem med påtagligt naturvärde och tre med visst naturvärde.

De största naturvärdena är knutna till gammal tallskog och sydbranten med ett varmt mikroklimat, senvuxna ekar, stråk av basisk påverkan och jordblottor. Död ved är allmänt förekommande och håller ställvis hög kvalitet med t.ex. gamla och kolade talltorrakor och solexponerad ekved med mulm. En tidigare inventering har identifierat en mycket stor mängd naturvärdesträd (Pro Natura 2013).

Flera rödlistade arter noterades; kantdyna *Biscogniauxia marginata* (NT), tallticka *Porodaedalea pini* (NT), svartöra *Auricularia mesenterica* (NT), ekticka, *Fomitiporia robustus* (NT), oxtungesvamp *Fistulina hepatica* (NT), vippärt *Lathyrus niger* (NT) och slätterfibbla *Hypochaeris maculata* (NT).

Den gamla tallskogen och branten med äldre krattek förekommer i ett nätverk tillsammans med andra miljöer med gamla träd i tätortsnära småskogar och på äldre tomter på västra Sicklaön. Nätverket av gamla träd i dessa tätortsnära miljöer spelar sannolikt en stor roll för biologisk mångfald.

## 2. Uppdraget

---

### 2.1 Bakgrund

I samband med att ny bebyggelse planeras på och kring Henriksdalsberget, har Nacka kommun beställt en naturvärdesinventering av Pro Natura. På båda sidor av Henriksdalsbacken planeras bebyggelse av ca 450 bostäder. Här ska det bli ett tryggt och levande gaturum. Bebyggelsen längs den östra sidan blir lägre och mer begränsad, för att möta topografin och stärka närheten och tillgängligheten till skogsområdet. Vändslingan vid Henriksdalsberget föreslås bli ett torg som får liv och rörelse genom att bostäder och lokaler öppnar sig mot platsen. Det ska också byggas en förskola med mellan fyra och sex avdelningar i området. Föreliggande naturvärdesinventering ska fungera som underlag till att beakta värden för biologisk mångfald i fortsatt samhällsplanering.

### 2.2 Syftet med NVI:n

Genomförd NVI syftar till att kartlägga och naturvärdesbedöma förekommande naturvärden inom det område som redovisas på karta i bilaga 1.

### 2.3 Omfattning

Inventeringen följer den nationella standarden för naturvärdesinventering SS 199000:2014, med tillägget "naturvärdesklass 4". En kompletterande svampinventering har utförts under oktober 2020.

Inventeringen har genomförts med detaljeringsgraden som i ovan nämnda standard benämns "Fältnivå medel". Detta innebär att naturvärdesobjekt med en yta om 0,1 ha eller mer ska kunna identifieras samt linjeformade objekt med en längd om minst 50 meter samt en bredd om minst 0,5 meter identifieras.

Det ska framhållas att detta, enligt standarden för naturvärdesinventering (NVI), är en sammanställning och bedömning av värden utifrån aspekten biologisk mångfald. Någon bedömning av områdets eventuella geologiska, geomorfologiska eller hydrologiska värden har ej gjorts.

I detta arbete ingår heller ingen bedömning av den kulturhistoriska miljön. Inte heller innehåller detta arbete någon bedömning av områdets sociala värden eller värden för friluftslivet.

Fältarbetet genomfördes under slutet av april 2020, med en kompletterande svampinventering under oktober 2020.

## 3. Metodik

---

Naturvärdesinventeringen har genomförts enligt standarden för naturvärdesinventeringar (NVI) SS 199000:2014. För detaljer i denna så hänvisas till standarddokumenten Svensk Standard SS 199000:2014 och Teknisk rapport SIS-TR 199001:2014.

Grunden i denna standard är att på ett transparent, upprepbart och väldefinierat sätt genomföra *naturvärdesbedömningar* vad gäller biologisk mångfald. Syftet med en naturvärdesinventering är att identifiera och avgränsa de geografiska områden i landskapet som är av positiv betydelse för biologisk mångfald samt att dokumentera och naturvärdesbedöma dessa. Ett områdes naturvärde redovisas genom att det tilldelas en naturvärdesklass. Naturvärdesinventeringar kan genomföras med olika ambitionsnivåer beroende på syftet med inventeringen. Detta gäller huruvida fältarbete ska genomföras eller ej, vilken detaljeringsgrad inventeringen ska ha (vilken som är minsta obligatoriska karteringsenhet) och om inventeringen ska ha några tillägg (t.ex. identifiering av objekt med generellt biotopskydd, inventering av särskilda arter, identifiering och avgränsning av områden som har naturvärdesklass 4). I denna inventering ingår tillägget naturvärdesklass 4. Även tillägget fördjupad artinventering av svampar ingår i uppdraget, vilket utförts som en komplettering under oktober 2020. Resultatet av denna redovisas i kapitel 7 samt bilaga 4 och 5.

En viktig princip i arbetet med naturvärdesinventering enligt standarden är att naturvärdesbedömningen ska utgå från två olika bedömningsgrunder – *bedömningsgrund art* och *bedömningsgrund biotop*. Den första avser i vilken grad arter och arters förekomst bidrar till naturvärdet. Den andra är en bedömning av hur biotopen bidrar till den biologiska mångfalden. De båda bedömningsgrunderna är naturligtvis beroende av varandra så att högre värde från biotopsynpunkt normalt leder till att området också har värden i form av artförekomster.

Ett viktigt begrepp vid användningen av arter som bedömningsgrund är begreppet *naturvårdsart*. Enligt standarden för naturvärdesinventeringar (NVI) så är naturvårdsart en art som indikerar att ett område har naturvärde eller som i sig själv är av särskild betydelse för biologisk mångfald. Detta är i linje med ArtDatabankens definition av begreppet (ArtDatabanken 2013). Enligt ArtDatabanken är naturvårdsarter ett samlingsbegrepp för skyddade arter, rödlistade arter, typiska arter, ansvarsarter, signalarter och nyckelarter. I standarden hanteras dock nyckelarter separat och ingår därmed inte i begreppet naturvårdsart. Signalarter markeras i listorna över naturvårdsarter med "S" och typiska arter med "T". Rödlistade arter markeras med artens rödlistningskategori, "NT", "VU", "EN", "CR" och "DD". Rödlistade arter som är minskande

till exempel p.g.a sjukdomar och vars framtid inte i första hand beror av att vissa geografiska områden bevaras, tillskrivs inte något artvärde. Exempel på sådana arter är alm och ask.

I denna inventering har arter som användes i Skogsstyrelsens nyckelbiotopsinventering (Skogsstyrelsen 2014), vilka bedöms indikera förhöjda naturvärden i skogsmiljöer, använts som signalarter. Även signalarter som indikerar entomologiska naturvärden i mer öppna miljöer har använts enligt Larsson 2017.

Viktiga faktorer vid bedömning av ett områdes biotopkvalitet är:

- Naturlighet
- Processer och störningsregimer
- Strukturer
- Element
- Kontinuitet
- Naturgivna förutsättningar
- Förekomst av nyckelarter
- Läge, storlek och form

Strukturer och element är av särskild betydelse vid bedömningen eftersom de är företeelser som kan uppfattas i fält. De används därför i många fall för att indirekt bedöma förekomst av andra biotopkvaliteter, som t.ex. naturlighet, processer och störningsregimer, kontinuitet, naturgivna förutsättningar och vissa nyckelarter.

Biotopens värde beror också på hur sällsynt och hotad den är.

I standarden finns också angivet hur olika *naturtyper* ska benämnas. En naturtyp är en sammanfattande benämning på en grupp biotoper med gemensamma kännetecken. I naturvärdesinventeringen grupperas biotoperna i följande naturtyper: Infrastruktur och bebyggd mark, täkt och upplag, park och trädgård, åkermark, äng och betesmark, igenväxningsmark, skog och träd, myr, fjäll, berg och sten, sandmiljö, grund marin mjukbotten, grund marin hårdbotten, djup marin mjukbotten, djup marin hårdbotten, biogent rev och bubbelrev, antropogen marin miljö, grund sjö, djup sjö, småvatten, vattendrag, antropogen limnisk miljö, havsstrand samt limnisk strand. Begreppet naturtyp används ibland, både i vanligt tal och i biologiska sammanhang, med något annorlunda betydelse. Ett exempel är Natura 2000 som använder naturtyp i en annan betydelse.

Ett viktigt resultat av en naturvärdesinventering är att *naturvärdesobjekt* identifieras, avgränsas, bedöms och beskrivs. Ett naturvärdesobjekt i en naturvärdesinventering är ett avgränsat geografiskt område med naturvärde, som utgörs av en dominerande naturtyp

och som kan bedömas till en och samma naturvärdesklass. I standarden ska ett naturvärdesobjekt vara ett sammanhängande geografiskt område.

De naturvärdesklasser som används i naturvärdesinventeringen är:

- Naturvärdesklass 1 - högsta naturvärde
- Naturvärdesklass 2 - högt naturvärde
- Naturvärdesklass 3 - påtagligt naturvärde
- Naturvärdesklass 4 – visst naturvärde

Enligt uppdragsbeskrivningen ska naturvärdesinventeringen vid området Henriksdalsberget utföras som fältinventering med detaljeringsgrad medel. Detta innebär att minsta objekt som ska identifieras är en yta av 0,1 ha eller mer eller ett linjeformat objekt med en längd av 50 m eller mer och en bredd av 0,5 m eller mer. De områden som redovisas i denna inventering är de som uppnått naturvärdesklass 4 eller högre.

I denna inventering nådde inga områden upp till naturvärdesklass 1 högsta naturvärde.

Det område som inventerats framgår av bilaga 1 medan avgränsning av naturvärdesobjekt och naturvärdesklassning redovisas på karta i bilaga 2.

Följande moment har utförts i NVI:n:

### **Förarbete**

1. Sammanställning av tidigare dokumentation om naturen i inventeringsområdet.
2. Potentiella naturvärdesobjekt har avgränsats.
3. Fältkartor för arbetet där potentiella naturvärdesobjekt är markerade har tagits fram. Fältkartorna har innehållit en bakgrund med ortofoto – och har varit i skalan 1:3 000.

### **Fältarbete**

Inventering har genomförts i hela det område som redovisas i bilaga 1. I detta område har naturvärdesobjekt som tillhör naturtyperna Skog och träd och Infrastruktur och bebyggd mark urskilts. Namnskicket för att benämna olika biotoper följer där så är möjligt Sydsvenska lövskogar (Löfgren & Andersson 2000), Handbok för inventering av nyckelbiotoper (Skogsstyrelsen 2014) samt KNAS (Jönsson 2009). För naturtypen Berg och sten har biotoperna hållmarker och klippbrant använts. Dessa är inte definierade i någon vedertagen inventeringsmetodik men anses vara tillräckligt lättförståeliga och tydliga för att beskriva biotopens karaktär.



## Rapportering

Rapporteringen följer standarden och för detaljer hänvisas till standarddokumenten. Om inga kommentarer anger annat så är redovisade naturvårdsarter noterade under denna naturvärdesinventering.

# 4. Allmänt om naturförhållandena

---

## 4.1. Geografi och bebyggelse

Inventeringsområdet är ca 14,9 ha stort och utgörs av de östra delarna av Henriksdalsberget på västligaste Sicklaön i Nacka kommun. Söder om området löper förkastningsdalen Svindersviken in från farleden och avgränsar den halvö som Henriksdal delar med områdena Danviksham, Finnboda, Finnberget samt den f.d. ön Kvarnholmen. Närområdet karaktäriseras av delvis skogsbeklädda, delvis öppna branter med en påtaglig närvaro av bebyggelse och vägar på flackare delar. På toppen av Henriksdalsberget finns ett större komplex av flerstadsbebyggelse och längs Svindersviksstranden präglas miljön av verksamhet kopplat till småbåtshamnen. Här genomkorsas också inventeringsområdet av en gång- och cykelväg. De västra delarna av Henriksdalsberget är bebyggt med anläggningar för avloppsrening.



Figur 1. Inventeringsområdet är beläget norr om Svindersviken. Topografien kring havsviken ger ett mycket varmt mikroklimat i sydbranten.

## 4.2. Naturförhållandena

Sicklaön är en halvö som avgränsas av Lilla Värtan och farleden in mot centrala Stockholm i norr. I söder begränsas Sicklaön av den gamla farleden Järlasjön, som är en sötvattensfylld sprickdal, och i öster av Skurusundet.

Utmärkande bland de naturgeografiska förutsättningarna i regionen är ett sprickdalslandskap där långsträckta sjöar och lerfyllda, fördom uppodlade, dalbottnar fyller ut sprickdalarna. De mest uttalade sprickdalarna är orienterade från väst mot öst på Sicklaön. Ett annat stråk går från nordväst mot sydost. Berg och branter dominerar terrängen och högsta punkten är ca 70 m.ö.h. Naturgeografisk region är Svealands sprickdalsterräng med lerslättdalar och sjöbäcken. Berggrunden utgörs främst av gnejser av hög ålder och urberget har här genomgått stora förändringar genom veckning.

Förutom de ovan nämnda vattnen som begränsar Sicklaön finns flera mindre sjöar. Tidigare fanns ytterligare sjöar och våtmarker som idag har dikats ut. De odlade stråken har varit få och små. Idag saknas helt odlingsmark bortsett från betesmarker i Nyckelviken.

Skogen är talldominerad där högst belägna delarna intas av gles hållmarksskog. Tallskogarna är som regel påtagligt gamla och med lång kontinuitet. Naturskogskaraktären förstärks i bergbranter där inslaget av grova torrträd ofta är större. Skogsbruket har egentligen aldrig nått Sicklaön varför tallar som är flera hundra år inte är ovanliga. Belägenheten på en halvö har säkert bidragit till att områdets natur kunnat bevaras så väl. Graninslaget blir ställvis dominerande där jordtacket är något tjockare, ofta i nordsluttningar, men bildar sällan större bestånd. Lövskog av naturskogskaraktär finns längs branter där ek och lind dominerar.

I djupare dalgångar har lövskogen tydligare kulturpåverkan där den nyttjats för bete och grova träd bildar ett glesare trädskikt. Nyckelvikens många hundra gammelekar utgör ett bra exempel. Mestadels är berggrunden sur och fattig men på avviker på ett par ställen med fickor av rikare berg- och jordarter. Inventeringsområdet är ett bra exempel på detta då delar av den inventerade sydbranten har stråk av rikare påverkan. Området är t.ex. en klassisk lokal för fler ovanliga kärlväxter som vanligtvis växer i kalkrika områden, känd sedan 1840-talet (Elvers 1980). De södra delarna av inventeringsområdet utmärks av en sydvänd bergbrant. Denna typ av vindskyddade och solbelysta branter med stråk av basiska berg- eller jordarter benämns ofta som "sydväxtberg" och är en speciell miljö med förutsättningar för många ovanliga växt- och insektsarter.

Skyddad natur förekommer på Sicklaön i Nyckelviken och Långsjöns naturreservat och ytterligare områden har föreslagits att bli skyddade, t.ex. Ryssbergen/Vikdalen. Dessa områden är naturskogsartade med rikliga mängder gamla träd. Marker med gamla träd är förekommer också i tätortsnära småskogar och på gamla tomter runtomkring på Sicklaön.

Inventeringsområdet karaktäriseras av det berg som höjer sig över Svindersvikens norra strand. Merparten av området utgörs av tallskog som växer på bergets nordsida, topp och delar av sydsluttningarna. Lövdominerade bestånd finns i de nedra delarna av sydsluttningen och i den dälld som delar berget. Ställvis finns även områden med öppna hållmarker och klippbranter. I inventeringsområdets nordligaste del ingår ett parkområde vid Danvikens gamla kolerakyrkogård.



Figur 2, 3 och 4. Värdeelement från sydbranten: Senvuxen krattek med stamhålighet - naturvärdesobjekt 11 (t.v), bohål från vildbin i magra jordblottor - naturvärdesobjekt 11 (mitten), kolad ved på högstubbe - naturvärdesobjekt 5 (t.h).

#### 4.3. Uppgifter om naturförhållandena från befintligt underlag

Ingen del av det aktuella inventeringsområdet är beläget inom område som klassats som riksintresse för naturvård. Däremot omfattas området av riksintresse för kulturmiljövård samt kust och skärgård. Inom aktuellt inventeringsområde saknas särskilda områdesbestämmelser för Natura-2000, naturreservat, biotopskyddsområde eller liknande. Vissa delar av inventeringsområdet närmast Svindersviken omfattas av strandskydd. Det framgår av de enskilda beskrivningarna av naturvärdesobjekten vilka naturvärdesobjekt som berörs av strandskydd.

Ingen del av det aktuella inventeringsområdet har omfattats av våtmarksinventeringen, ängs- och betesmarksinventeringen eller sumpskogsinventeringen. Däremot utgörs merparten av inventeringsområdet av ett "objekt med naturvärde" som avgränsats inom nyckelbiotopsinventeringen. Metodiken inom nyckelbiotopsinventering skiljer sig något

från den som använts i föreliggande arbete men klassificeringen "objekt med naturvärde" motsvarar ungefär naturvärdesklass 3. I föreliggande inventering har emellertid delar av detta område bedömts ha högre naturvärde än så (naturvärdesklass 2).

En tidigare inventering av naturvårdsintressanta träd behandlar inventeringsområdet (Pro Natura 2013). I denna har en stor mängd träd (framförallt av tall och ek, men även andra lövträd) med värden för biologisk mångfald identifierats. I inventeringen från 2013 har även rikligt med naturvårdsarter noterats.



Figur 5. Naturvärdesträd inom inventeringsområdet. Figuren är hämtad från Pro Natura 2013.



Figur 6. Naturvärdsarter som noterats i inventeringsområdet vid tidigare inventering av naturvärdesträd (Pro Natura 2013).

Delar av inventeringsområdet är i rapporten *Spridningsanalys Sicklaön* (Ekologigruppen 2014) utpekade som "viktigt barrskogsområde" som ligger i ett område som utgör en "spridningsväg mellan barrskogsmiljöer" i rapporten *Spridningsanalys Sicklaön* (Ekologigruppen 2014). Samma arbete pekar också ut delar av området som "viktigt ädellövområde" som ligger i ett område som utgör en "spridningsväg mellan ädellövmiljöer".

Merparten av inventeringsområdet är klassat som värdefull natur med kommunalt värde (klass 3) i Grönstrukturprogram för Nacka kommun (2011) och dess underlagsrapport (Ekologigruppen 2009).

Inom inventeringsområdet finns ett antal artfynd rapporterat från Artportalen/Observationsdatabasen. Dessa redogörs för, där det är relevant, under de enskilda beskrivningarna av naturvärdesobjekten.

Inom inventeringsområdet finns fynd på Artportalen av ett antal rödlistade fåglar. Många av dessa är arter som rastat eller passerat förbiflygande och fynden är angivna från ett stort område som inkluderar inventeringsområdet men också andra kringliggande områden. Det går inte att utesluta att vissa av arterna som uppgivits från området skulle kunna häcka eller ha viktiga födosöksområden inom inventeringsområdet. Tabell 1 nedan redogör för fynd av rödlistade fåglar som uppgivits från inventeringsområdet. Parallellt

med denna naturvärdesinventering utför Calluna AB en fågelinventering i området. För mer information om fågellivet i området hänvisas läsare till denna kommande rapport.

I den senaste rödlistan 2020 har ett antal mycket vanliga fågelarter blivit rödlistade. Detta är arter som minskat p.g.a. sjukdomar eller storskaliga landskapsförändringar och deras framtid bedöms inte vara kopplad till bevarandet av vissa geografiska ytor. Dessa arter har inte tillskrivits något artvärde i naturvärdesbedömningen, t.ex. grönfink, kråka och björktrast.

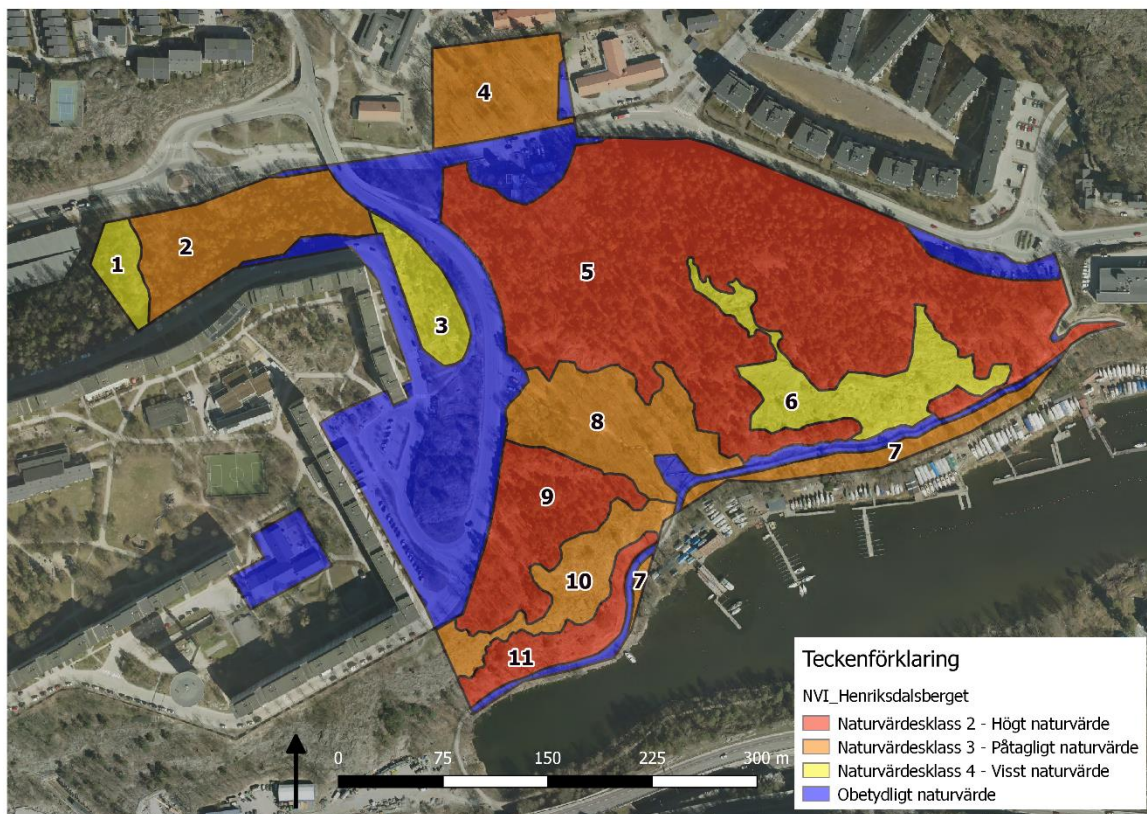
Beroende på rödlistade fåglars aktivitet i området och arternas lokala, regionala och nationella bevarandestatus kan deras status i området behöva utredas ur artskyddssynpunkt.

Tabell 1. *Fynd av rödlistade fåglar på Artportalen 2000–2020. NT = Nära hotad, VU = Sårbar, EN = Starkt hotad.*

<b>Art</b>	<b>Rödlistekategori</b>
Björktrast	NT
Brunand	EN
Drillsnäppa	NT
Duvhök	NT
Fiskmå	NT
Fjällvråk	NT
Gråtrut	VU
Grönfink	EN
Havsörn	NT
Kråka	NT
Rödvingetrast	NT
Skrattmå	NT
Stare	VU
Storspov	EN
Strandskata	NT
Svarvit flugsnappare	NT
Tallbit	VU
Tornseglare	EN
Ärtsångare	NT

## 5. Beskrivningar av naturvärdesobjekt

Elva naturvärdesobjekt av naturtyperna Skog och träd, Berg och sten, samt Park och trädgård har identifierats. Tre av dessa bedömdes ha högt naturvärde, fem påtagligt naturvärde och tre visst naturvärde.



Figur 7. Karta över inventeringsområdet och avgränsade naturvärdesobjekt samt deras naturvärdesklass.

## Naturvärdesobjekt 1

Objekt-ID Henriksdalsberget 1	Naturvärdesklass 4
Inventeringsdatum 2020-04-24	Inventerare Ola Hammarström, Pro Natura
Biotoper Tallskog	Areal 0,20 ha
Naturtyper Skog och träd	Natura 2000 naturtyper Uppfyller ej kriterier

### Översiktlig beskrivning

Naturvärdesobjektet utgörs av talldominerad skogsmark i en nordvänd brant. Tallarna är mogna men lågvuxna p.g.a. senvuxenhet. Marken är stenig med block och berg i dagen. De öppna hållarna ger en luckig miljö med enar. Lövsinslaget är relativt stort med rönn, björk, och ung lönn. I området finns mindre inslag av död ved genom någon enstaka torrall och klena, självgallrade lövträd.



Figur 8. Stenig skogsmark med block och öppna rundhällar.

### Bedömningsgrund biotopvärde

Området bedöms hysa ett visst biotopvärde genom naturligt uppkommen och varierad skogsmark med stort lövsinslag, klippvallar och vissa inslag av död ved.

### Bedömningsgrund artvärde

Objektet bedöms hysa ett obetydligt artvärde.

### Sammanfattande naturvärdesbedömning

Naturvärdena i området är knutna till naturligt uppkommen och varierad skogsmark.

Sammanfattningsvis bedöms området hysa ett visst naturvärde motsvarande klass 4.

### Tidigare inventeringar

Naturvärdesobjektet är utpekad som ett "viktigt barrskogsområde" som ligger i ett område som utgör en "spridningsväg mellan barrskogsmiljöer" i rapporten Spridningsanalys Sicklaön (Ekologigruppen 2014).



**Lagligt skydd**

Inget skydd.

## Naturvärdesobjekt 2

Objekt-ID Henriksdalsberget 2	Naturvärdesklass 3
Inventeringsdatum 2020-04-24	Inventerare Ola Hammarström, Pro Natura
Biotoper Bergbrant	Areal 0,88 ha
Naturtyper Skog och träd	Natura 2000 naturtyper 9180 – Lind-lönnskogar i sluttningar och raviner, restaureringsmark

### Översiktlig beskrivning

Naturvärdesobjektet utgörs av en nordvärd bergbrant med halvöppna hållmarker kring toppen och ett långsträckt klippsprång som går genom objektet. Nedanför klipporna är marken alltjämt brant men jordlagret tjockare. Trädsiktet utgörs av sen- och lågvuxna tall och rönn kring hållmarkerna, ett antal gamla tallar i branten och en yngre succession av framförallt ädellövträd, med lönn, lind, alm, ek, fågelbär men även rönn och, i kanten mot Kvarnholmsvägen, asp. Busksiktet är välutvecklat och varierat med unga ädellövträd, hassel och oxbär. I det glesa fåltsiktet växer bl.a. vitsippa, blåbär och löktrav. Inom området finns måttliga mängder död ved genom några torrtallar, grova almhögstubbar och almlågor samt självgallrad rönn och asp. Flera arter som hör den döda veden till noterades; t.ex. skalbaggen noshornsbagge *Oryctes nasicornis* och svamparna tegelticka *Daedalopsis confragosa*, rönndyna *Biscognauxia repanda*, koppardyna *Hypoxylon rubiginosum* samt signalarterna rävticka *Inocutis rheades*, hasselticka *Dichomitus campestris* och rostticka *Fuscoporia ferruginosa*. Även den rödlistade vedsvampen kantdyna *Biscognauxia marginata* (NT) noterades inom området. Kantdyna förekommer sällsynt i Mälardalen och växer på döda grenar av rönn.



Figur 9. Bergbrant med gamla tallar och yngre ädellövträd.



Figur 10. Den sällsynta vedsvampen kantdyna på död gren av rönn.

### **Bedömningsgrund biotopvärde**

Området bedöms hysa ett påtagligt biotopvärde, dels genom det varierade trädskiktet med gamla tallar och flera olika typer av vuxna ädellövträd samt död ved, dels genom den variationsrika bergbranten med bl.a. beskuggade lodytor och halvöppna hållmarksmiljöer.

### **Bedömningsgrund artvärde**

Objektet bedöms hysa ett visst artvärde genom förekomst av en rödlistad art och signalarter.

#### Naturvårdsarter:

- Kantdyna, *Biscogniauxia marginata* (NT)
- Rävicka, *Inocutis rheades* (S)
- Rostticka, *Fuscoporia ferruginosa* (S)
- Hasselticka, *Dichomitus campestris* (S)
- Spröd vaxskivling, *Hygrocybe ceracea* (S)

### **Sammanfattande naturvärdesbedömning**

Naturvärdena i området är knutna till variationsrik skogsmark i bergbrant med gamla tallar, död ved och lodytor samt naturvårdsarter knutna till död ved.

Sammanfattningsvis bedöms området hysa ett påtagligt naturvärde motsvarande klass 3.

### **Tidigare inventeringar**

Ett antal naturvärdesträd av tall och ädellövträd har identifierats inom naturvärdesobjektet vid en tidigare inventering (Pro Natura 2013).

Naturvärdesobjektet är utpekad som ett "viktigt barrskogsområde" som ligger i ett område som utgör en "spridningsväg mellan barrskogsmiljöer" i rapporten Spridningsanalys Sicklaön (Ekologigruppen 2014).

### **Lagligt skydd**

Inget skydd.

## Naturvärdesobjekt 3

Objekt-ID Henriksdalsberget 3	Naturvärdesklass 4
Inventeringsdatum 2020-04-24	Inventerare Ola Hammarström, Pro Natura
Biotoper Hällmarksskog	Areal 0,33 ha
Naturtyper Skog och träd	Natura 2000 naturtyper Uppfyller ej kriterier

### Översiktlig beskrivning

Naturvärdesobjektet utgörs av en ostvärd brant mellan Henriksdalsbacken och bebyggelsen på toppen av berget. Området är stenigt med öppna-halvöppna hällar, klippsprång och lodytor varvat med träd- och buskskikt som utgörs av lågvuxen tall och rönn samt rosbuskar. Marken är torr, har ett tunt jordlager och kring de öppna stenhällarna finns magra grässvålar med torrmarksflora där det bl.a. växer nagelört, kärleksört, äkta johannesört, ljung och femfingerört. Nedanför branten växer två äldre tallar och några vuxna lövträd.



Figur 11. Stenig brant med block, öppna rundhällar och gott om blommande buskar.

### Bedömningsgrund biotopvärde

Området bedöms hysa ett visst biotopvärde genom varierad skogs- och hällmarksmosaik med och öppna klippor inslag av blommande buskar, torrmarksflora och enstaka äldre tallar.

### Bedömningsgrund artvärde

Objektet bedöms hysa ett obetydligt artvärde.

### Sammanfattande naturvärdesbedömning

Naturvärdena i området är knutna till varierad skogs- och hällmarksmosaik med och öppna klippor inslag av blommande buskar och äldre tall.

Sammanfattningsvis bedöms området hysa ett visst naturvärde motsvarande klass 4.

### **Tidigare inventeringar**

Ett fåtal naturvärdesträd av tall har identifierats inom naturvärdesobjektet vid en tidigare inventering (Pro Natura 2013).

Naturvärdesobjektet är utpekad som ett "viktigt barrskogsområde" som ligger i ett område som utgör en "spridningsväg mellan barrskogsmiljöer" i rapporten Spridningsanalys Sicklaön (Ekologigruppen 2014).

### **Lagligt skydd**

Inget skydd.

## Naturvärdesobjekt 4

Objekt-ID Henriksdalsberget 4	Naturvärdesklass 3
Inventeringsdatum 2020-04-24	Inventerare Ola Hammarström, Pro Natura
Biotoper Parker, alléer och vårdträdsmiljöer	Areal 0,64 ha
Naturtyper Park och trädgård	Natura 2000 naturtyper Uppfyller ej kriterier

### Översiktlig beskrivning

Naturvärdesobjektet utgörs av parkområdet vid Danvikens kolerakyrkogård. Området är i sin helhet skött som park med klippta gräsytor och solitärt stående träd. Trädarterna som förekommer är lönn, parklind, alm, ask, hästkastanj och blågran. Många av träden börjar nå en relativt hög ålder. Den epifytiska lavfloran är relativt utarmad och död ved saknas i området. Vissa strukturer som har betydelse för framförallt insekter finns i almbersån centralt i området. Dessa häckformade små almar har beskurits under lång tid och utvecklat en hamlad karaktär med små stamhåligheter, savflöden och vedblottor.

### Bedömningsgrund biotopvärde

Området bedöms hysa ett påtagligt biotopvärde genom äldre ädellövträd samt en almberså med små stamhåligheter, savflöden och vedblottor.

### Bedömningsgrund artvärde

Objektet bedöms hysa ett obetydligt artvärde.

### Sammanfattande naturvärdesbedömning

Naturvärdena i området är knutna till förekomsten av äldre ädellövträd.



Figur 12. Parkmiljö med mogna ädellövträd.



Figur 13. Almberså som beskurits under lång tid.

Sammanfattningsvis bedöms området hysa ett påtagligt naturvärde motsvarande klass 3.

### **Tidigare inventeringar**

Relativt många naturvärdesträd av framförallt ädellövträd har identifierats inom naturvärdesobjektet vid en tidigare inventering (Pro Natura 2013).

Naturvärdesobjektet är utpekat som ett "viktigt område med ädellöv" som ligger i ett område som utgör en "spridningsväg mellan ädellövsmiljöer" i rapporten Spridningsanalys Sicklaön (Ekologigruppen 2014).

### **Lagligt skydd**

Danvikens gamla kolerakyrkogård har lagligt skydd som fornlämning.

## Naturvärdesobjekt 5

Objekt-ID Henriksdalsberget 5	Naturvärdesklass 2
Inventeringsdatum 2020-04-24, 2020-04-30	Inventerare Ola Hammarström, Pro Natura
Biotoper Hällmarksskog, bergbrant	Areal 5,44 ha
Naturtyper Skog och träd	Natura 2000 naturtyper 9010 – Västlig Taiga

### Översiktlig beskrivning

Naturvärdesobjektet utgörs av ett större tallskogsområde på toppen och sluttningarna kring Henriksdalsbergets östra sida. I merparten av området dominerar gamla tallar (ca 170 år) med ett större lövinslag av björk, ek, rönn och asp i nordkanten. Fältskiktet är ställvis dominerat av blåbärsris och där jordlagret är något mäktigare är markfloran något örtrikare med smalbladiga gräs, vitsippa, liljekonvalj och vårfryle. Den nordöstra delen av området utgörs av en brant med block, klippsprång och lodytor. I och ovan branten kring toppen av berget är trädsiktet senvuxet. Spritt i området finns gott om torrakor och lågor med kläckhål från olika typer av vedlevande insekter. I en svacka på toppen av berget finns ett mindre sumpdrag med ytor som troligen tidvis håller vattenspegel. I kanterna växer här slid- och hundstarr. I kanten mot hällmarkerna i södra delen av naturvärdesobjektet gränsar området till öppna hällmarker varför det här finns gott om solexponerade stammar, torkdödade träd och ett mindre område som brunnit med kolade vedsubstrat och bränd mark som resultat. I de sydöstra delarna av sydbranten är ekinslaget återigen större med senvuxna ekar och inslag av död ekved tillsammans med äldre tallar. Här är markfloran örtrikare med bl.a. liljekonvalj. Två rödlistade vedsvampar knutna till äldre ek noterades.



Figur 14. Liggande och stående torrallar.



Figur 15. Gammal tall med pansarbark.



Denna del av naturvärdesobjektet förefaller ha ett mycket varmt mikroklimat har utmärkta förutsättningar som miljö för många insekter. I kanten mot gång- och cykelvägen finns en sandig skärning med gott om blottad, mager mineraljord där gott om utgrävde vildbibon och insektsarter noterades, t.ex. vårsidenbi, *Colletes cunicularis*, grön sandjägare *Cicindela campestris* och flera rovsteklar.

### **Bedömningsgrund biotopvärde**

Området bedöms hysa ett högt biotopvärde genom förekomst av tallnatskog med stora mängder gamla och senvuxna tallar samt inslag av senvuxen ek.

Området hyser gott om död ved främst i form av torrakor men även tallågor, grova, döda grenar i tallkronorna samt självgallrad rönns och ek. Topografin bidrar med variationsrikedom och värdelement; lodytor och block i den nordvända beskuggade branten, sumpdråg på toppen och en flack solexponerad sydsida med anslutande hållmarker där det brunnit. Längre ner i den varma sydbranten branten finns också sandblottor som utgör goda insektsmiljöer.



Figur 16. Tallticka.

Bidragande till naturvärdesobjektets biotopvärde är också den relativt stora storleken samt att området sannolikt har en betydelse som spridningsväg för organismer knutna till tallskog.

### **Bedömningsgrund artvärde**

Objektet bedöms hysa ett påtagligt artvärde genom flera förekomster av rödlistade arter (varav en mångtalig), signalarter samt artrikedom bland insekter.

#### Naturvårdsarter:

- Tallticka, *Porodaedalea pini* (NT)
- Ekticka, *Fomitiporia robusta* (NT)
- Oxtungesvamp, *Fistulina hepatica* (NT)
- Valkticka, *Phellinus laevigatus* (signalart Pro Natura)
- Svart praktbagge, *Anthaxia similis* (S)
- Liljekonvalj, *Convallaria majalis* (fridlyst)

#### Tidigare fynd:

- Blomkålssvamp, *Sparassis crispa* (S)
- Grovticka, *Phaeolus schweinitzii* (S)

### **Sammanfattande naturvärdesbedömning**

Naturvärdena i området är knutna till tallnatskog med stora mängder gamla tallar, gott om död ved, beskuggad nordbrant och solexponerad sydsida, samt arterna knutna till dessa miljöer.

Sammanfattningsvis bedöms området hysa ett högt naturvärde motsvarande klass 2.

Delar av naturvärdesobjektet ligger i en sydvänd brant med mycket goda förutsättningar för insektslivet. Eftersom ingen ingående insektsinventering har utförts är naturvärdesbedömningen preliminär.

### **Tidigare inventeringar**

Många naturvärdesträd av framförallt tall, men även ek och björk samt ett antal naturvårdsarter har identifierats inom naturvärdesobjektet vid en tidigare inventering (Pro Natura 2013).

Naturvärdesobjektet ingår i ett område som är avgränsat som objekt med naturvärde (N 250-2012) i nyckelbiotopsinventeringen.

Naturvärdesobjektet är utpekad som ett "viktigt ädellövområde" som ligger i ett område som utgör en "spridningsväg mellan ädellövmiljöer" i rapporten Spridningsanalys Sicklaön (Ekologigruppen 2014). Det är också utpekad som område med värdefull natur (kommunalt värde) i Grönstrukturprogram för Nacka kommun (2011) och dess underlagsrapport (Ekologigruppen 2009).

### **Lagligt skydd**

De södra delarna av naturvärdesobjektet omfattas av strandskydd.

Liljekonvalj är i Stockholms län fridlyst genom 9§ i artskyddsförordningen.

## Naturvärdesobjekt 6

Objekt-ID Henriksdalsberget 6	Naturvärdesklass 4
Inventeringsdatum 2020-04-24, 2020-04-30	Inventerare Ola Hammarström, Pro Natura
Biotoper Hällmarker	Areal 0,32 ha
Naturtyper Berg och sten	Natura 2000 naturtyper Uppfyller ej kriterier

### Översiktlig beskrivning

Naturvärdesobjektet utgörs av ett område med sydvända, öppna klippor och hällmarker. På merparten av ytan är berget i dagen och hällarna är bevuxna mossor och lavar som är anpassade till torra stenubstrat med lågt pH såsom; raggmossor *Racomitrium* spp. tuschlav *Lasallia pustulata*, glatt navellav *Umblicarica polyphylla*, kustnavellav *U. spodochoa*, kaklav *Xanthoparmelia conspersa* och pigglav *Cladonia unicalis*. I svackor och sprickor har ett mycket tunt jordlager samlats där det växer

glest med bl.a. ljung, bergsyra och vårbrodd. I området förekommer även glest stående buskar av rönn och en samt enstaka senvuxna, gamla tallar. Det sydvända och skyddade läget mot den "gryta" som Svindersviken utgör ger området ett mycket varmt mikroklimat. Området förefaller nyttjas flitigt av människor och delar är påverkat av markslitage.



Figur 17. Öppna klippor som framförallt är bevuxna med mossor och lavar.

### Bedömningsgrund biotopvärde

Området bedöms hysa ett visst biotopvärde genom öppna, solvarma hällmarks- och klippmiljöer med enstaka gamla tallar och goda förutsättningar för insektslivet.

### Bedömningsgrund artvärde

Objektet bedöms hysa ett obetydligt artvärde.

### Sammanfattande naturvärdesbedömning

Naturvärdena i området är knutna till öppna hällmarker och klippor med varmt mikroklimat och enstaka gamla tallar.

Sammanfattningsvis bedöms området hysa ett visst naturvärde motsvarande klass 4.

Naturvärdesobjektet ligger i en sydvänd brant med mycket goda förutsättningar för insektslivet. Eftersom ingen ingående insektsinventering har utförts är naturvärdesbedömningen preliminär.

### **Tidigare inventeringar**

Ett fåtal naturvärdesträd av tall har identifierats inom naturvärdesobjektet vid en tidigare inventering (Pro Natura 2013).

Naturvärdesobjektet ingår i ett område som är avgränsat som objekt med naturvärde (N 250-2012) i nyckelbiotopsinventeringen.

Naturvärdesobjektet är utpekad som ett "viktigt barrskogsområde" som ligger i ett område som utgör en "spridningsväg mellan barrskogsmiljöer" i rapporten Spridningsanalys Sicklaön (Ekologigruppen 2014). Det är också utpekad som område med värdefull natur (kommunalt värde) i Grönstrukturprogram för Nacka kommun (2011) och dess underlagsrapport (Ekologigruppen 2009).

### **Lagligt skydd**

Naturvärdesobjektet omfattas av strandskydd.

## Naturvärdesobjekt 7

Objekt-ID Henriksdalsberget 7	Naturvärdesklass 3
Inventeringsdatum 2020-04-24, 2020-04-30	Inventerare Ola Hammarström, Pro Natura
Biotoper Ek-tallskog av bergig typ	Areal 0,81 ha
Naturtyper Skog och träd	Natura 2000 naturtyper Näringsrik ekskog – 9160, restaureringsmark

### Översiktlig beskrivning

Naturvärdesobjektet utgörs av en remsa med lövskog mellan gång- och cykelvägen som löper genom inventeringsområdet och Svindersviks båtklubb. Området är mycket varierat i både träd- och buskskikt. Trädskiktet domineras av medelålders ek med inslag av äldre tallar, björk, sälg, ung lönn samt enstaka gamla klubbalar. De äldsta klubbalarna har stamhåligheter med mulm och några döda gamla oxlar förekommer. Död ved finns i övrigt främst genom självgallrade lövträd och enstaka lågor av vuxna lövträd. I dödvedspartier av en äldre sälg noterades kläckhål av signalarten myskbock, *Aromia moschata* och på döda rönngrenar noterades den rödlistade vedsvampen kantdyna *Biscogniauxia marginata* (NT). I buskskiktet växer bl.a. hassel, ung rönn och sötkörsbär. Marken är mestadels torr med inslag av block och klippsprång. I fältskiktet finns visst inslag av växter som kräver något rikare jordmån, såsom blåsippa, tulkört och den nyligen rödlisteklassade arten vippärt (NT), men även fattigmarksväxter såsom piprör, vitsippa, gökärt, stor blåklocka, tjärblomster, kärleksört och gråfibbla. I ett magert parti vid gång- och cykelvägen noterades storblodbi *Sphcodes albilabris* flyga bland urgrävda bohål i den blottade jorden. Storblodbi lever som boparasit på vårsidenbi *Colletes cunicularius*.



Figur 18. Lövskog i sluttning med död ved från äldre oxel.

Det sydvända och skyddade läget mot den "gryta" som Svindersviken utgör ger området ett mycket varmt mikroklimat. Naturvärdesobjektet fortsätter på både öst- och västsidan utanför inventeringsområdet.

### **Bedömningsgrund biotopvärde**

Området bedöms hysa ett påtagligt biotopvärde genom varierad lövskog med inslag av äldre träd och död ved. Till biotopvärdet hör också små blottor av mager mineraljord, stråk av näringsrikare jordmån och det varma mikroklimatet.

### **Bedömningsgrund artvärde**

Objektet bedöms hysa ett visst artvärde genom varierad skogsflora, två rödlistade arter samt insekter med signalvärde.

#### Naturvårdsarter:

- Vippärt, *Lathyrus niger* (NT)
- Kantdyna, *Biscogniauxia marginata* (NT)
- Storblodbi, *Sphecodes albilabris* (S)
- Myskbock, *Aromia moschata* (S)
- Blåsippa, *Hepatica nobilis* (S)

### **Sammanfattande naturvärdesbedömning**

Naturvärdena i området är knutna till brant och varierad lövskog med inslag av äldre träd och död ved. I naturvärdesobjektet finns också ett varmt mikroklimat, jordblottor och stråk av näringsrikare jordmån vilket ger förutsättningar för flera naturvårdsarter.

Sammanfattningsvis bedöms området hysa ett påtagligt naturvärde motsvarande klass 3.

Naturvärdesobjektet ligger i en sydvänd brant med mycket goda förutsättningar för insektslivet. Eftersom ingen ingående insektsinventering har utförts är naturvärdesbedömningen preliminär.

### **Tidigare inventeringar**

Ett antal naturvärdesträd av tall och ädellövträd har identifierats inom naturvärdesobjektet vid en tidigare inventering (Pro Natura 2013).

Naturvärdesobjektet är utpekad som ett "viktigt ädellövområde" som ligger i ett område som utgör en "spridningsväg mellan ädellövmiljöer" i rapporten Spridningsanalys Sicklaön (Ekologigruppen 2014). Det är också utpekad som område med värdefull natur (kommunalt värde) i Grönstrukturprogram för Nacka kommun (2011) och dess underlagsrapport (Ekologigruppen 2009).

### **Lagligt skydd**

Merparten av naturvärdesobjektet omfattas av strandskydd.

Blåsippa är fridlyst genom 8 och 9 § i artskyddsförordningen.

## Naturvärdesobjekt 8

Objekt-ID Henriksdalsberget 8	Naturvärdesklass 3
Inventeringsdatum 2020-04-24, 2020-04-30	Inventerare Ola Hammarström, Pro Natura
Biotoper Ek-hassellund	Areal 0,93 ha
Naturtyper Skog och träd	Natura 2000 naturtyper Näringsrik ekskog – 9160, restaureringsmark

### Översiktlig beskrivning

Naturvärdesobjektet utgörs av en dæld mellan två mindre bergryggar. Klevan är bevuxen med medelålders, ekdominerad lövskog på något mullrikare jord. Några av ekarna börjar nå en något högre ålder men riktigt gamla träd saknas. Utöver ek förekommer enstaka aspar samt sälg och lönn i norra delen av området. I en låga av sälg noterades kläckhål från signalarten myskbock *Aromia moschata*. I övrigt finns enbart små förekomster av död ved. Buskskiktet domineras av hassel, där några av buketterna är äldre, och har inslag av skogstry. I det glesa fältskiktet återfinns bl.a. piprör, vitsippa, gökärt och liljekonvalj. En asfalterad stig genomkorsar området.



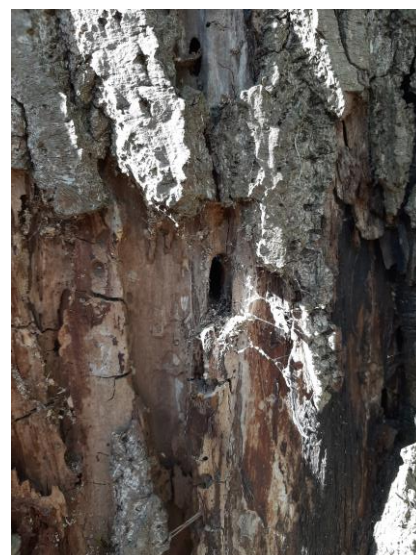
Figur 19. Lundmiljö med ek- och hassel.

### Bedömningsgrund biotopvärde

Området bedöms hysa ett visst biotopvärde genom lundmiljö med mogna ekar och hässlen.

### Bedömningsgrund artvärde

Objektet bedöms hysa ett visst artvärde genom förekomst av signalart.



Figur 20. Kläckhål från myskbock i sälg.

### Naturvårdsarter:

- Myskbock, *Aromia moschata* (S)
- Liljekonvalj, *Convallaria majalis* (fridlyst)

Tidigare fynd:

- Mandelriska, *Lactarius volemus* (S) (Artportalen)
- Lundelm, *Elymus caninus* (S) (Artportalen)
- Svart trolldruva, *Actaea spicata* (S) (Artportalen)

**Sammanfattande naturvärdesbedömning**

Naturvärdena i området är knutna till lundmiljö med mogna ekar, hässlen och lundflora.

Sammanfattningsvis bedöms området hysa ett påtagligt naturvärde motsvarande klass 3.

Delar av naturvärdesobjektet ligger i en sydvänd brant med mycket goda förutsättningar för insektslivet. Eftersom ingen ingående insektsinventering har utförts är naturvärdesbedömningen preliminär.

**Tidigare inventeringar**

Några naturvärdesträd av ek har identifierats inom naturvärdesobjektet vid en tidigare inventering (Pro Natura 2013).

Naturvärdesobjektet ingår i ett område som är avgränsat som objekt med naturvärde (N 250-2012) i nyckelbiotopsinventeringen.

Naturvärdesobjektet är utpekad som ett "viktigt ädellövområde" som ligger i ett område som utgör en "spridningsväg mellan ädellövmiljöer" i rapporten Spridningsanalys Sicklaön (Ekologigruppen 2014). Det är också utpekad som område med värdefull natur (kommunalt värde) i Grönstrukturprogram för Nacka kommun (2011) och dess underlagsrapport (Ekologigruppen 2009).

Ovan angivna fynd av signalarter från Artportalen är inlagda något längre västerut i naturvärdesobjekt 9. Utifrån arternas habitatkrav, noggrannheten på fynden och fyndkommentarer är det dock troligt att fynden hör till naturvärdesobjekt 8.

**Lagligt skydd**

Liljekonvalj är i Stockholms län fridlyst genom 9§ i artskyddsförordningen.



## Naturvärdesobjekt 9

Objekt-ID Henriksdalsberget 9	Naturvärdesklass 2
Inventeringsdatum 2020-04-24, 2020-04-30	Inventerare Ola Hammarström, Pro Natura
Biotoper Barrskog	Areal 0,86 ha
Naturtyper Skog och träd	Natura 2000 naturtyper Västlig taiga – 9010

### Översiktlig beskrivning

Naturvärdesobjektet utgörs av ett talldominerat skogsbestånd på toppen av berget angränsande till Henriksdalsbacken. Trädåldern på tallarna varierar något men på flera håll finns grupper med träd som är äldre än 150 år. I västra delen av området är lövinslaget relativt stort med relativt ung ek, lönn, sötkörsbär och björk. Marken är mestadels torr-frisk med liljekonvalj, vitsippa, piprör och löktrav. Ett mindre fuktigt stråk domineras av blåttåtel. På vissa platser är marken störd av schakteter från anläggningsarbeten. I norra och östra delen av området finns mindre öppna hällmarker med senvuxna träd och en brantare del som sluttar ned mot lundmiljöerna i naturvärdesobjekt 8. Fältskiktet är här glesare och risdominerat med lingon, ljung och kruståtel. Död ved finns ställvis rikligt genom torkdödade torrallar i kanten mot hällmarkerna och gamla högstubbar av hög kvalitet i branten samt enstaka björklågor och klen, självgallrad ek och rönn. I flera gamla tallar som rötats av tallticka är bohål uthackade av hackspettar.

### Bedömningsgrund biotopvärde

Även om området är delvis stört av tidigare anläggningsarbeten bedöms området hysa ett påtagligt biotopvärde genom tallskog med god förekomst av äldre tallar, boträd, gott om torrallar och högstubbar av mycket hög kvalitet.



Figur 21. Gammal tall med uthackade bohål



Figur 22. Mycket gammal tallhögstubbe med kläckhål från vedlevande insekter.

### **Bedömningsgrund artvärde**

Objektet bedöms hysa ett påtagligt artvärde genom flera förekomster av en rödlistad art och en god signalart.

#### Naturvårdsarter:

- Tallticka, *Porodaedalea pini* (NT)
- Grovticka, *Phaeolus schweinitzii* (S)
- Liljekonvalj, *Convallaria majalis* (fridlyst)

### **Sammanfattande naturvärdesbedömning**

Naturvärdena i området är knutna till tallskog med god förekomst av äldre tallar, boträd, gott om torrtallar och högstubbar av mycket hög kvalitet samt arter knutna till äldre tall.

Sammanfattningsvis bedöms området hysa ett påtagligt naturvärde motsvarande klass 2.

### **Tidigare inventeringar**

Många naturvärdesträd av framförallt tall har identifierats inom naturvärdesobjektet vid en tidigare inventering (Pro Natura 2013).

Naturvärdesobjektet ingår i ett område som är avgränsat som objekt med naturvärde (N 250-2012) i nyckelbiotopsinventeringen.

Naturvärdesobjektet är utpekad som ett "viktigt barrskogsområde" som ligger i ett område som utgör en "spridningsväg mellan barrskogsmiljöer" i rapporten Spridningsanalys Sicklaön (Ekologigruppen 2014). Det är också utpekad som område med värdefull natur (kommunalt värde) i Grönstrukturprogram för Nacka kommun (2011) och dess underlagsrapport (Ekologigruppen 2009).

### **Lagligt skydd**

Liljekonvalj är i Stockholms län fridlyst genom 9§ i artskyddsförordningen.

## Naturvärdesobjekt 10

Objekt-ID Henriksdalsberget 10	Naturvärdesklass 3
Inventeringsdatum 2020-04-24, 2020-04-30	Inventerare Ola Hammarström, Pro Natura
Biotoper Klippbrant	Areal 0,53 ha
Naturtyper Berg och sten	Natura 2000 naturtyper Klippvegetation på silikatrika bergssluttningar – 8220

### Översiktlig beskrivning

Naturvärdesobjektet utgörs av öppna stenytor i och strax ovan ett sydvänt brantområde. Området domineras av öppna hållar och klippor, men i svackor och på hyllor i branten finns ansamlingar med mycket tunna jordar där det bl.a. växer vårbrodd, tjärblomster, nagelört, flockfibbla, bergsyra, kruståtel, fårsvingel och bergven. Ställvis förekommer buskar genom en, rönn och ros samt lågväxande tall och krattek. På en klen och vriden midjehög ek noterades den rödlistade svampen ekticka *Fomitiporia robustus*. Ekticka växer oftast på äldre ekar varför de klena krattekarna troligen är mycket äldre än vad de verkar.



Figur 23. Klippbrant med glesa vegetationsklädda partier.

### Bedömningsgrund biotopvärde

Området bedöms hysa ett visst biotopvärde genom öppna, solvarma hållmarks- och klippmiljöer med blommande buskar och torrmarksörter och samt goda förutsättningar för insektslivet.

### Bedömningsgrund artvärde

Objektet bedöms hysa ett visst artvärde, framförallt genom förekomst av en rödlistad art.

#### Naturvårdsarter:

- Ekticka, *Fomitiporia robusta* (NT)
- Tjärblomster, *Viscaria vulgaris* (S)

### **Sammanfattande naturvärdesbedömning**

Naturvärdena i området är knutna till öppna, solvarmar hållmarks- och klippmiljöer med buskar och goda förutsättningar för insektslivet, samt en rödlistad art.

Sammanfattningsvis bedöms området hysa ett påtagligt naturvärde motsvarande klass 3.

Naturvärdesobjektet ligger i en sydvänd brant med mycket goda förutsättningar för insektslivet. Eftersom ingen ingående insektsinventering har utförts är naturvärdesbedömningen preliminär.

### **Tidigare inventeringar**

Naturvärdesobjektet ingår i ett område som är avgränsat som objekt med naturvärde (N 250-2012) i nyckelbiotopsinventeringen.

Naturvärdesobjektet är utpekad som ett "viktigt barrskogsområde" som ligger i ett område som utgör en "spridningsväg mellan barrskogsmiljöer" i rapporten Spridningsanalys Sicklaön (Ekologigruppen 2014). Det är också utpekad som område med värdefull natur (kommunalt värde) i Grönstrukturprogram för Nacka kommun (2011) och dess underlagsrapport (Ekologigruppen 2009).

### **Lagligt skydd**

Inget skydd.

## Naturvärdesobjekt 11

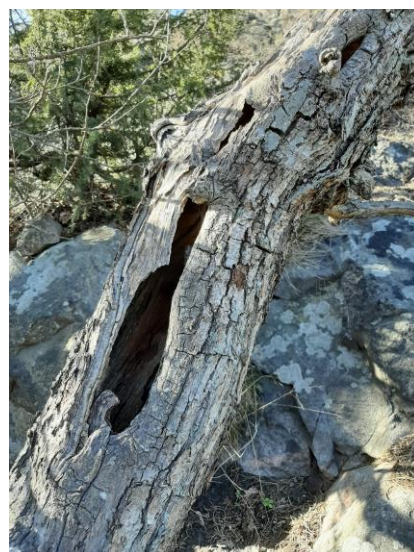
Objekt-ID Henriksdalsberget 11	Naturvärdesklass 2
Inventeringsdatum 2020-04-24, 2020-04-30	Inventerare Ola Hammarström, Pro Natura
Biotoper Ek-tallskog av bergig typ	Areal 0,39 ha
Naturtyper Skog och träd	Natura 2000 naturtyper Näringsfattig ekskog – 9190

### Översiktlig beskrivning

Naturvärdesobjektet utgörs av en del av branten som i stor utsträckning domineras av trädbärande ytor. I trädsiktet växer framförallt ek och tall. Närmast gång- och cykelvägen växer ett antal grova-relativt grova ekar och längre upp i branten finns gamla tallar och gott om senvuxen krattek. Kratteken är gammal och har vedblottor och mindre stam- och grenhåligheter med mulm i. På ett träd noterades svavelticka *Sulphureus laetiporus* som är en viktig innanrötare av ädellövträd. Död ved finns sparsamt men håller hög kvalitet. I busksiktet växer bl.a. slån, en, rosbuskar, rönn, hassel, hagtorn och oxbär. Hela området är mosaikartat där ytor med uppvuxna träd varvas med halvöppen krattek- och buskmark samt öppna stenhällar. Det varma mikroklimatet och brantens variations- och blomrikedom gör miljön högtintressant för insekter. I branten växer en artrik flora med klippbundna och torrmarksväxter såsom bergven, getrams, vårbrodd, bergslok, piprör, bergdunört, gråfibbla, flockfibbla, bergsyra, femfingerört, backlök, kungsljus, kärleksört, fårsvingel, gaffelbräken och stenbräken. I vissa stråk finns påverkan från rikare bergarter och där växer det bl.a. murruta, tulkört, svartbräken, blodnäva och guldlocksmossa. Närmast gång- och cykelvägen finns sandiga



Figur 24. I kanten mot gång- och cykelvägen finns sandiga jordblottor där bl.a. storblodbi noterades.



Figur 25. Ihålig krattek med mulm.

jordblottor där vårsidenbi *Colletes cunicularis* och dess boparasit storblodbi, *Sphcodes albilabris* noterades. Mitt i området finns en utgrävd rävlya. Till naturvärdesobjektet hör också en större klippvägg som nyttjas för bergsklättring. Nedan klippan finns en äldre död alm på vilken den rödlistade svampen svartöra *Auricularia mesenterica* (NT) växer. Naturvärdesobjektet fortsätter västerut utanför inventeringsområdet. Där talticka och grusslok är noterade.

### **Bedömningsgrund biotopvärde**

Området bedöms hysa ett påtagligt biotopvärde genom den mycket variationsrika branten. Biotopvärdet tillskrivs äldre ekar och ihålig krattek, äldre senvuxna tallar, lodytor, jordblottor, halvöppna solvarma hållmarks- och klippmiljöer med blommande buskar och torrmarksörter samt mycket goda förutsättningar för insektlivet.

### **Bedömningsgrund artvärde**

Objektet bedöms hysa ett påtagligt artvärde genom förekomst av två rödlistade arter och gott om andra naturvårdsarter, samt artrikedom bland kärlväxter.

#### Naturvårdsarter:

- Slätterfibbla, *Hypochaeris maculata* (NT)
- Tjärblomster, *Viscaria vulgaris* (S)
- Murruta, *Asplenium ruta-muraria* (sällsynt art)
- Liljekonvalj, *Convallaria majalis* (fridlyst)
- Guldlocks-mossa, *Homalothecium sericeum* (S)
- Svartöra, *Auricularia mesenterica* (NT)
- Talticka, *Porodaedalea pini* (NT) (strax utanför inv.omr. men inom naturvärdesobj.)
- Svavelticka, *Laetiporus sulphureus* (nyckelart)
- Storblodbi, *Sphcodes albilabris* (S)

#### Tidigare fynd:

- Reliktbock, *Nothorina muricata* (NT) (Artportalen –strax utanför inv.omr. men inom naturvärdesobj.)
- Grusslok, *Melica ciliata* (sällsynt art) (Pro Natura 2013 – strax utanför inv.omr. men inom naturvärdesobj.)

### **Sammanfattande naturvärdesbedömning**

Naturvärdena i området är knutna till mosaikartad, varm sydbrant välutvecklade strukturer. I branten förekommer bl.a. äldre tallar och hålig krattek, lodytor, jordblottor samt flera rödlistade arter och andra naturvårdsarter.

Sammanfattningsvis bedöms området hysa ett högt naturvärde motsvarande klass 2.

Naturvärdesobjektet ligger i en sydvänd brant med mycket goda förutsättningar för insektslivet. Eftersom ingen ingående insektsinventering har utförts är naturvärdesbedömningen preliminär.

### **Tidigare inventeringar**

Naturvärdesobjektet ingår i ett område som är avgränsat som objekt med naturvärde (N 250-2012) i nyckelbiotopsinventeringen.

Ett antal naturvärdesträd av ek och tall har identifierats inom naturvärdesobjektet vid en tidigare inventering (Pro Natura 2013). I samma inventering noterades även den sällsynta arten grusslok inom naturvärdesobjektet, men strax utanför inventeringsområdet.

Naturvärdesobjektet är utpekad som ett "viktigt barrskogsområde" som ligger i ett område som utgör en "spridningsväg mellan barrskogsmiljöer" samt ett "viktigt ädellövområde" som ligger i ett område som utgör en "spridningsväg mellan ädellövmiljöer" i rapporten Spridningsanalys Sicklaön (Ekologigruppen 2014). Det är också utpekad som område med värdefull natur (kommunalt värde) i Grönstrukturprogram för Nacka kommun (2011) och dess underlagsrapport (Ekologigruppen 2009).

### **Lagligt skydd**

Inget skydd.

## 6. Sammanfattning av naturvärdena i området

---

Elva naturvärdesobjekt har avgränsats; tre med högt naturvärde, fem med påtagligt naturvärde och tre med visst naturvärde.

De viktigaste naturvärdena i området framförallt knutna till gammal tallskog och sydvända branten med ett varmt mikroklimat, senvuxna träd, stråk av basisk påverkan, välutvecklad torrmarksflora och jordblottor. Död ved är allmänt förekommande och håller ställvis hög kvalitet med t.ex. gamla och kolade talltorrakor och solexponerad ekved med mulm. En tidigare inventering har identifierat en mycket stor mängd naturvärdesträd (Pro Natura 2013). Många av tallarna är 150–200 år gamla och det finns även inslag av äldre lövträd.

Ett flertal rödlistade arter noterades; kantdyna *Biscogniauxia marginata* (NT), tallticka *Porodaedalea pini* (NT), svartöra *Auricularia mesenterica* (NT), ekticka, *Fomitiporia robustus* (NT), oxtungesvamp *Fistulina hepatica* (NT), vippärt *Lathyrus niger* (NT) och slätterfibbla *Hypochoeris maculata* (NT).

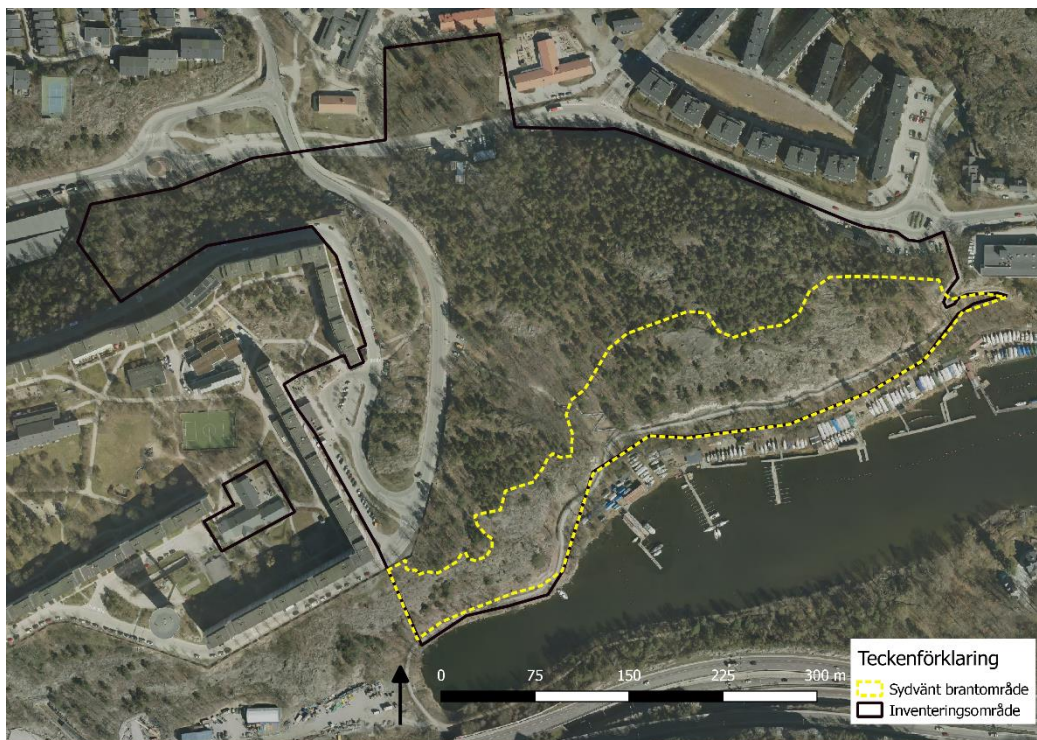
Områdets tall och kratteksvärden förekommer i ett nätverk tillsammans med andra miljöer med gamla träd i tätortsnära småskogar och på äldre tomter på västra Sicklaön. Nätverket av gamla tallar och ekar i dessa tätortsnära miljöers spelar sannolikt en stor roll för biologisk mångfald. Sett ur ännu större skala så har Stockholmsregionen en särställning vad gäller miljöer med gammal tall. I och med urbaniseringen i regionen har många områden inte varit aktuella för rationellt skogsbruk, vilket gjort att det finns långt mycket mer värdefulla tallmiljöer kvar här jämfört med mer glesbefolkade liknande områden i Sverige. Områdets värden som spridningslänk har även lyfts fram i rapporten Spridningsanalys Sicklaön (Ekologigruppen 2014).

Den sydvända branten har ett skyddat och mycket varmt mikroklimat och innehåller många strukturer och värdeelement som är av betydelse för insektslivet. Det är troligt att det finns fler naturvårdsintressanta insekter att finna, varför naturvärdesbedömningarna i objekt 5,6,7, 10 och 11 är preliminära. För att få en bättre bild av vilka insekter som lever i branten rekommenderas en kompletterande insektsinventering i området som avgränsas i figur 25 nedan.

En knapp kilometer österut ligger området Ryssbergen där insektsfaunan undersökts mer ingående (Calluna 2019, 2020). En stor mängd fynd av rödlistade och andra naturvårdsintressanta insekter har gjorts här, bland annat många insekter som är



kopplade till äldre tallved och mark som brunnit. Även om ytorna som brunnit är mycket mindre på Henriksdalsberget jämfört med Ryssbergen så är många av strukturerna områdena emellan lika och det är möjligt att flera av arterna som är noterade i Ryssbergen även går att finna på Henriksdalsberget.



Figur 26. Sydvänd brant med varmt mikroklimat där vidare insektsinventering rekommenderas.

## 7. Fördjupad svampinventering

---

Under oktober 2020 har en fördjupad svampinventering utförts i inventeringsområdet. I de naturvärdesobjekt som bedömdes ha förutsättningar för att hysa naturvårdsintressanta svamparter (naturvärdesobjekt 2, 4, 5, 7, 8, 9, 10 och 11) har noggrant eftersök av svampar utförts och alla svamparter som noterats har antecknats. På övriga naturvärdesobjekt har svampar eftersökts mer översiktligt. De arter som inte kunde artbestämmas i fält samlades in för mikroskopering. Ett fåtal arter gick enbart att bestämma till släkte. Resultatet redovisas i en karta över förekommande naturvårdsarter (svampar) (bilaga 4) och en tabell över alla noterade svamparter med angivelser för vilket/vilka naturvårdsobjekt de förekommer i (bilaga 5).

Sammanlagt har 93 svamparter noterats i inventeringsområdet. Flera av dessa utgörs av naturvårdsintressanta svamparter, varav sex stycken är rödlistade, alla i kategorin NT – nära hotad. I de naturvärdesobjekt som inventerades översiktligt noterades inga naturvårdsintressanta arter varför tabellen i bilaga 5 endast behandlar naturvärdesobjekt 2, 4, 5, 7, 8, 9, 10 och 11.

Två naturvårdsarter är knutna till gammal tall; talticka *Porodaedalea pini* (NT) och grovticka *Phaeolus schweinitzii*.

Tre naturvårdsarter är knutna till äldre ek; ekticka *Fomitiporia robusta* (NT), oxtungssvamp *Fistulina hepatica* (NT) och svavelticka *Laetiporus sulphureus*. Svavelticka ingår som naturvårdsart i egenskap av nyckelart. Arten spelar en mycket viktig roll som innanrötare på äldre lövträd och är en förutsättning för hålbildning vilket många arter av t.ex. insekter är beroende av.

Sex ytterligare naturvårdsarter som lever av och på olika typer av döda lövvedssubstrat noterades: kantdyna *Biscognauxia marginata* (NT, rönn), svartöra *Auricularia mesenterica* (NT, alm), hasselticka *Dichomitus campestris* (hassel), valkticka *Phellinus laevigatus* (björk), rävticka *Inocutis rheades* (asp) och rostticka *Fuscoporia ferruginosa* (rönn).

En art som är knuten till öppna-halvöppna gräsmarker noterades; spröd vaxskivling *Hygrocybe ceracea*. Hela gruppen vaxskivlingar betraktas som signalarter och har främst signalvärde när de förekommer i större artantal.

## 8. Litteratur och källor

---

### 8.1. Skriftliga källor

Andersson, L. 1993: Ängs- och hagmarker i Jönköpings län. – Miljö i Jönköpings län 1993:1. Länsstyrelsen i Jönköpings län.

ArtDatabanken 2013: Naturvårdsarter. – ArtDatabanken rapporterar 14, SLU.

ArtDatabanken 2015: Rödlistade arter i Sverige 2015. – ArtDatabanken, SLU.

Calluna 2019: Inventering av insekter på ett brandfält i Ryssbergen, Nacka kommun, 2018–2019.

Calluna 2020: Naturvärdesinventering (NVI) och insektsinventering för Ryssbergen och Östra Vikdalen i Nacka. Sammanställning av inventeringar i Ryssbergen 2016 med kompletterande fältbesök 2019, Östra Vikdalen 2018 samt Ryssbergens brandområde.

Ekologigruppen 2009: Biologisk mångfald i Nacka, Underlagsrapport till grönstrukturplan för Nacka kommun. Projektnr. 5577.

Ekologigruppen 2014: Spridningsanalys Sicklaön. Grönstruktur och ekologiska samband för miljöer med ädla lövträd, respektive äldre barrskog.

Elvers, I. 1980. *Melica ciliata* och *Setaria viridis* återfunna på klassiska Stockholmslokaler. *Svensk Bot. Tidskr.* 74: 81–83.

Höjer, O. & Hultengren, S. 2004: Åtgärdsprogram för särskilt skyddsvärda träd i kulturlandskapet. Naturvårdsverket. Rapport 5411.

Jordbruksverket 2005: Ängs- och betesmarksinventeringen – inventeringsmetod. Jordbruksverket Rapport 2005:2.

Larsson, K. 2017: Insekter som signalarter för öppna marker i Södra Sverige.

Jönsson, C. 2009: Ny metod för kontinuerlig naturtypskartering av skyddade områden (KNAS). – *Metria Geoanalys*. 2009.

Löfgren, R. & Andersson, L. 2000: Sydsvenska lövskogar och andra lövbärande marker. Kriterier för naturvärdering, skydd och skötsel. – Naturvårdsverket. Rapport 5081.

Nacka kommun 2011: Grönstrukturprogram.

Nitare, J. (ed.) 2010: Signalarter. Indikatorer på skyddsvärd skog. Flora över kryptogamer. – 4:e rev uppl. Skogsstyrelsen.

Påhlsson, L. 1998: Vegetationstyper i Norden. – *TemaNord* 1998:510.

Pro Natura 2013: Naturvärdesträd på Henriksdalsberget, Nacka kommun.

SIS Swedish Standards Institute 2014: Naturvärdesinventering avseende biologisk mångfald (NVI). Genomförande, naturvärdesbedömning och redovisning. – Svensk Standard SS 199000:2014.

SIS Swedish Standards Institute 2014: Naturvärdesinventering avseende biologisk mångfald (NVI). Komplement till SS 199000. – Teknisk rapport SIS-TR 199001:2014.

Skogsstyrelsen 2014: Handbok för inventering av nyckelbiotoper. Skogsstyrelsen, Jönköping.

## 8.2. Kartor

Ortofoto (2019), erhållet av Nacka kommun via WMS-länk.

## 8.3. Databaser och internet

Artportalen – Rapportsystem för växter, djur och svampar:

<https://artportalen.se/>

Länsstyrelsernas geodatakatalog:

<https://ext-geodatakatalog.lansstyrelsen.se/GeodataKatalogen/>

Naturvårdsverkets kartverktyg Skyddad natur

<http://skyddadnatur.naturvardsverket.se/>

Skogsstyrelsens kartdatabas:

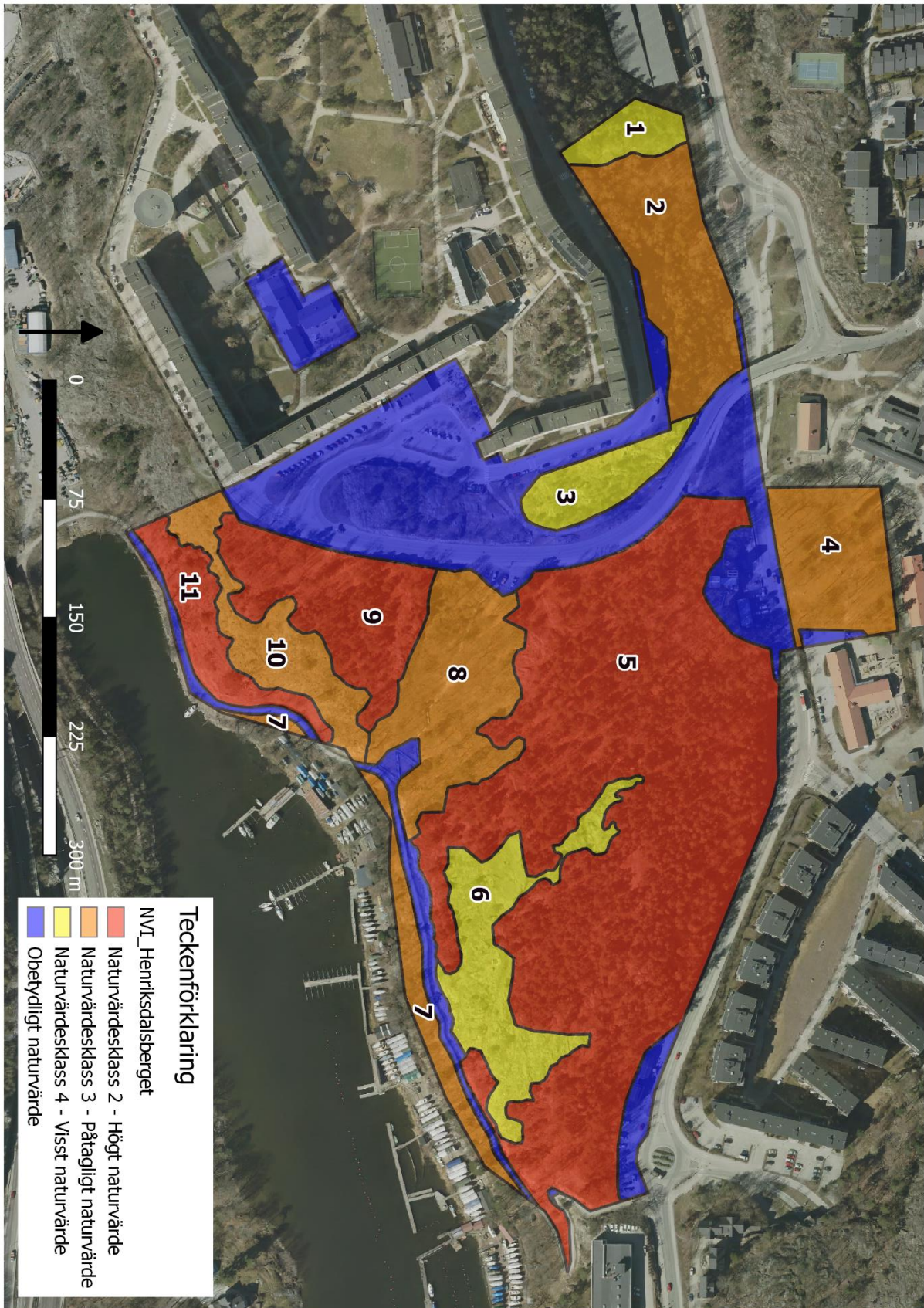
<https://kartor.skogsstyrelsen.se/kartor/>

<b>Utförare</b> Pro Natura Träringen 66b 416 79 Göteborg  <b>Handläggare Pro Natura</b> Ola Hammarström	<b>Dokumentnamn</b> Naturvärdesinventering av Henriksdalsberget, Nacka kommun	<b>Sidnummer (antal sidor)</b> 44 (44)
		<b>Datum</b> 2020-10-26
		<b>Version</b> 1:3

## Bilaga 1. Karta över inventeringsområdet

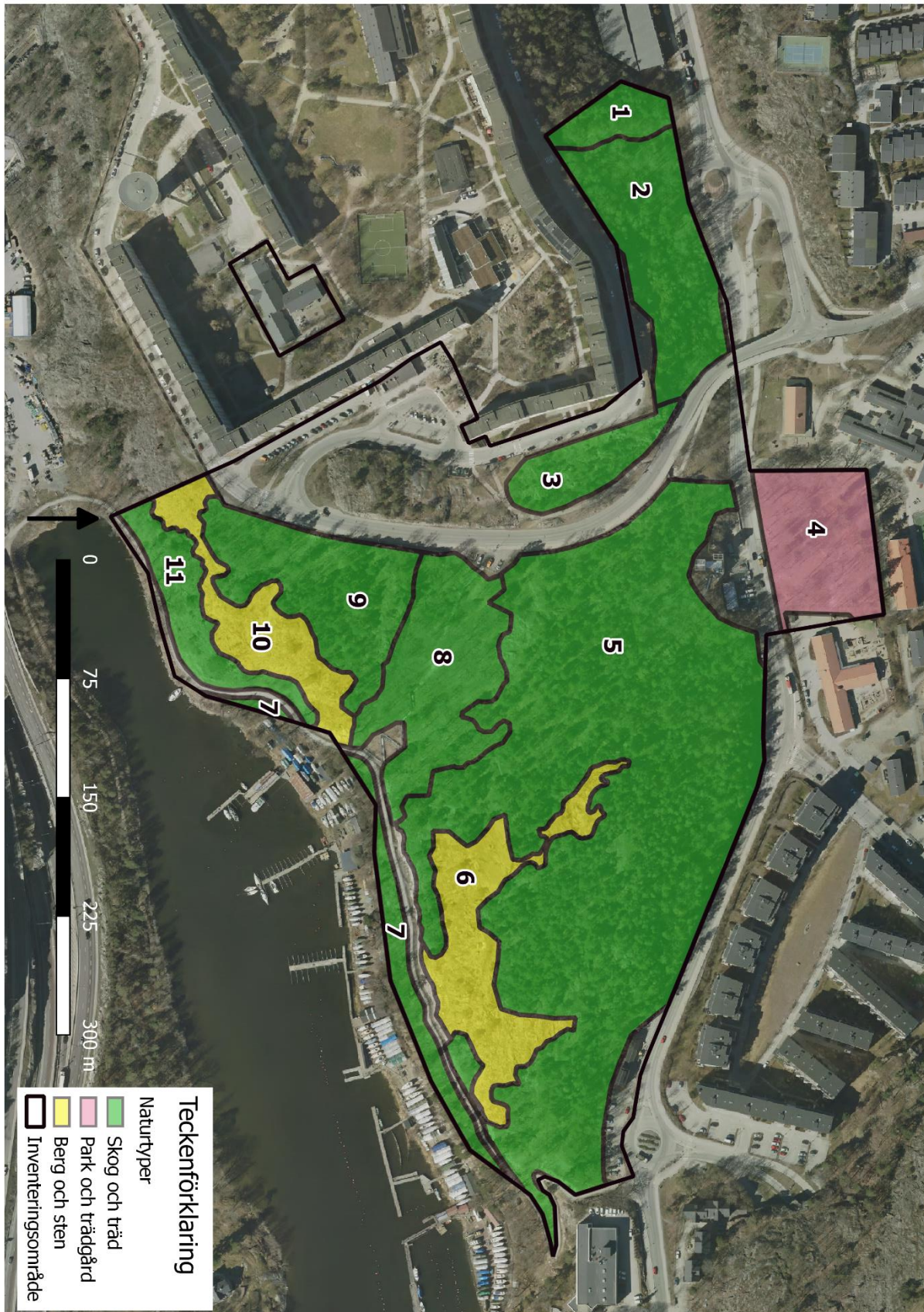


## Bilaga 2. Karta över naturvärdesobjekten och deras naturvärdesklass

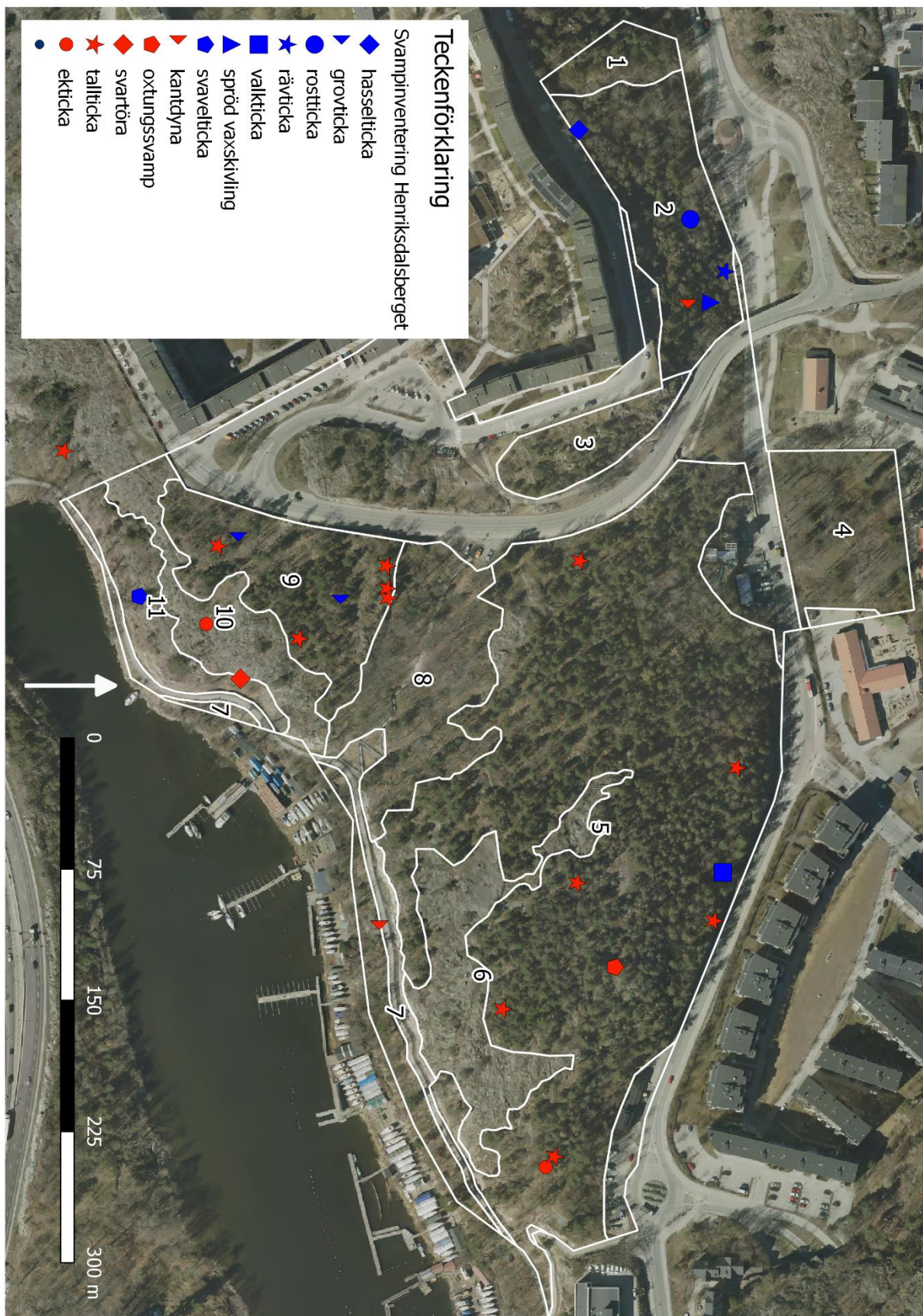


## Bilaga 3.

### Karta över förekommande naturtyper



## Bilaga 4. Fördjupad svampinventering – Karta över naturvårdsarter





## Bilaga 5. Fördjupad svampinventering – Tabell över noterade svamparter

Svenskt namn	Vetenskapligt namn	Naturvårdsart	Naturvärdesobjekt							
			2	4	5	7	8	9	10	11
Vitgul flugsvamp	<i>Amanita citrina</i>				x					
Brun kamskivling	<i>Amanita fulva</i>				x					
Röd flugsvamp	<i>Amanita muscaria</i>				x			x		
Rodnande flugsvamp	<i>Amanita rubescens</i>				x					
Glasticka	<i>Antrodiella pallescens</i>		x							
Honungsskivling	<i>Armillaria</i> sp.		x							
Stor geléskål	<i>Ascocoryne cylichnium</i>						x			
Svartöra	<i>Auricularia mesenterica</i>	Rödlistad - NT								x
Piggplätt	<i>BasidiRADulum radula</i>				x			x		
Kantdyna	<i>Biscogniauxia marginata</i>	Rödlistad - NT	x			x				
Rönndyna	<i>Biscogniauxia repanda</i>		x		x			x		x
Slingerticka	<i>Cerrena unicolor</i>				x					
Purpurskinn	<i>Chondrostereum purpureum</i>		x		x					
Grå trattskevling	<i>Clitocybe metachroa</i>				x		x			
Pudrad trattskevling	<i>Clitocybe nebularis</i>					x	x			
Grön trattskevling	<i>Clitocybe odora</i>							x		
Olivpulverskinn	<i>Coniophora olivacea</i>				x					
Glitterbläcksvamp	<i>Coprinellus micaceus</i>			x						
Fjällig bläcksvamp	<i>Coprinus comatus</i>			x						
Bläcksvamp	<i>Coprinus</i> sp.						x			
Kanelspindling	<i>Cortinarius cinnamomeus</i>				x					
Ockragul grynskivling	<i>Cystoderma amianthinum</i>				x					
Rödgrå grynskivling	<i>Cystoderma carcharias</i>				x					
Tegelticka	<i>Daedaleopsis confragosa</i>		x							
Hasselticka	<i>Dichomitus campestris</i>	Signalart	x							
Krös	<i>Excidea</i> sp.						x			
Opalkrös	<i>Exidia thuretiana</i>							x		
Oxtungssvamp	<i>Fistulina hepatica</i>	Rödlistad - NT			x					
Fnöskticka	<i>Fomes fomentarius</i>							x		
Ekticka	<i>Fomitiporia robusta</i>	Rödlistad - NT			x				x	
Klibbticka	<i>Fomitopsis pinicola</i>				x					
Rostticka	<i>Fuscoporia ferruginosa</i>	Signalart	x							
Gifthätting	<i>Galerina marginata</i>				x					
Hätting	<i>Galerina</i> sp.				x			x		
Platticka	<i>Ganoderma applanatum</i>						x			
Tvåfärgsticka	<i>Gloeoporus dichrous</i>				x					
Ringbitterskevling	<i>Gymnopilus spectabilis</i>			x	x					
Blek nagelskevling	<i>Gymnopus dryophilus</i>						x			
Blek nagelskevling	<i>Gymnopus dryophilus</i>				x					
Tårfränskevling	<i>Hebeloma crustuliniforme</i>		x		x					
Spröd vaxkevling	<i>Hygrocybe ceracea</i>	Signalart	x							
Rostöra	<i>Hymenochaete rubiginosa</i>					x				
Svavelgul slöjkskevling	<i>Hypholoma fasciculare</i>		x		x			x		x
Koppardyna	<i>Hypoxylon rubiginosum</i>		x							

Naturvärdesinventering av Henriksdalsberget, Nacka kommun

Svenskt namn	Vetenskapligt namn	Naturvårdsart	Naturvärdesobjekt								
			2	4	5	7	8	9	10	11	
Brunsupp	<i>Imleria badia</i>				x				x		
Rävticka	<i>Inocutis rheades</i>	Signalart	x								
Sidentråding	<i>Inocybe geophylla</i>		x	x							
Sprängticka	<i>Inonotus obliquus</i>		x		x						
Stubbdyna	<i>Kretzschmaria deusta</i>		x								
Laxskivling	<i>Laccaria laccata</i>				x						
Läcker riska	<i>Lactarius deliciosus</i>				x						
Ekrisa	<i>Lactarius quietus</i>		x		x				x		
Pepparriska	<i>Lactarius rufus</i>				x						
Riska	<i>Lactarius sp.</i>				x						
Svavelticka	<i>Laetiporus sulphureus</i>	Nyckelart									x
Björksopp	<i>Leccinum scabrum</i>				x						
Blåmusseron	<i>Lepista nuda</i>							x			
Vårtig röksvamp	<i>Lycoperdon perlatum</i>				x				x		
Grenbrosking	<i>Marasmiellus ramealis</i>		x								
Nejlikbrosking	<i>Marasmius oreades</i>				x						
Alticka	<i>Mensularia radiata</i>							x			
Dallergröppa	<i>Merulius tremellosus</i>								x		
Flåhätta	<i>Mycena epipterygia</i>				x						
Gulvit hätta	<i>Mycena flavoalba</i>		x								
Rynkhätta	<i>Mycena galericulata</i>				x						
Mjölkhätta	<i>Mycena galopus</i>						x		x		
Blodhätta	<i>Mycena haematopus</i>								x		
Silverhätta	<i>Mycena polygramma</i>								x		
Rättikhätta	<i>Mycena pura</i>							x			
Rosa rättikhätta	<i>Mycena rosea</i>				x						
Glanshätta	<i>Mycena vitilis</i>		x		x			x			
Knölticka	<i>Neoantrodia serialis</i>				x						
Pluggskivling	<i>Paxillus involutus</i>		x		x						
Grovticka	<i>Phaeolus schweinitzii</i>	Signalart							x		
Eldticka	<i>Phellinus igniarius</i>							x			
Valkticka	<i>Phellinus laevigatus</i>	Signalart - Pro Natura			x						
Labyrintgröppa	<i>Phlebia rufa</i>				x						
Björkticka	<i>Piptoporus betulinus</i>		x		x	x					x
Kantarellmussling	<i>Plicatura crispa</i>			x							
Tallticka	<i>Porodaedalea pini</i>	Rödlistad - NT			x				x		
Horngrå nagelskivling	<i>Rhodocollybia butyracea f. asema</i>				x	x			x		
Kremla	<i>Russula sp. - 1</i>				x						
Kremla	<i>Russula sp. - 2</i>								x		
Vinkremla	<i>Russula vinosa</i>				x						
Raggskinn	<i>Stereum hirsutum</i>								x		
Styvsinn	<i>Stereum rugosum</i>		x						x		
Blödsinn	<i>Stereum sanguinolentum</i>				x						
Zonticka	<i>Trametes ochracea</i>		x								
Sidenticka	<i>Trametes versicolor</i>			x							
Violtagging	<i>Trichaptum fuscoviolaceum</i>				x				x		
Frätskinn	<i>Vuilleminia comedens</i>		x		x	x					
Hasselfrätskinn	<i>Vuilleminia coryli</i>						x	x			
	<i>Xerocomellus sp.</i>				x						

# Naturvärdesinventering av Henriksdalsberget, Nacka kommun