

RIKTLINJER OCH FÖRHÅLLNINGSSÄTT FÖR OFFENTLIG BELYSNING I NACKA

BILAGA NYCKELBILDER BEFINTLIG BELYSNING



VERSION 1 - 201706

Kommunens projektgrupp för belysningsstrategin

Marika Andersson

Projektledare, Enheten för anläggningsprojekt

Ansvarig projektledare för belysningsstrategin

Hanna Helsing

Projektledare, Enheten för anläggningsprojekt

Anna Blomberg

Verksamhetskoordinator, Enheten för anläggningsprojekt

Mikael Janson

Gatuingenjör, Drift- och förvaltningsenheten

Huvudman för offentlig belysning inom kommunen

Marie Edling

Landskapsarkitekt, Enheten för planering och tillstånd

Mats Haglund

Landskapsarkitekt, Enheten för planering och tillstånd

Malin Zeidlitz Persson

Trafikplanerare, Enheten för planering och tillstånd

Jan Landström

Säkerhetssamordnare, Juridik- och kanslienheten

Åsa Dahlgren

Planarkitekt, Planenheten

Maria Legars

Kommunantikvarie, Planenheten

Konsultens projektgrupp för belysningsstrategin

Clara Fraenkel

Ljusdesigner, Arkitekt, White arkitekter

Ansvarig ljusdesigner för belysningsstrategin

Kajsa Sperling

Ljusdesigner, Arkitekt, White arkitekter

Valny Adalsteinsdottir

Arkitekt, White arkitekter

INNEHÅLL

	sida
1 KUSTMILJÖ	4
2 (BLIVANDE) TÄT STADSBEBYGGELSE	7
3 MEDELTÄT STADSBEBYGGELSE	11
4 GLES BLANDAD BEBYGGELSE	12
5 RESANDEMILJÖ	13
6 KULTURMILJÖ	14

LÄSANVISNING

BILAGA NYCKELBILDER BEFINTLIG BELYSNING

Dokumentet är en bilaga till Nacka kommuns belysningsstrategi och innehåller nyckelbilder på ljusmiljöer som är typiska för den befintliga belysningen i Nacka kommun. Ljusmiljöerna har analyserats med hjälp av begreppen socialt, rumsskapande, identitetsskapande och biologiskt ljus. Dessa begreppen finns beskrivna i Riktlinjer och förhållningssätt för offentlig belysning under avsnitt 2.1.

1 KUSTMILJÖ

- ID
 Obelysta vägar, mörka naturmiljöer och låga ljusnivåer ger möjlighet att uppleva natthimlens eget ljus och bevarar skärgårdskaraktären.
- RUM
 En obelyst siluett mot himlen och varsamt möte med vattnet medverkar till att beskriva topografin.
- SOC
 Mörka platser där natthimlen kan upplevas utan störande ljus kan utgöra målpunkter under mörka timmar.
- BIO
 Mörker är en viktig förutsättning för den biologiska mångfalden och för människors nattsömn.

- ID
 Belysning med bländande armaturer, höga stolpar och låg färgåtergivning förminskar vattenrummets och bergsmiljöernas kvaliteter.
- RUM
 De öppna vattenrummen och den kraftiga topografin gör att störande ljus syns på mycket långa avstånd. Felplacerade stolpar med bländande armaturer stör utblickar.
- SOC
 Utsiktsplaternas upplevelsevärden minskar under mörka timmar på grund av bländning.
- BIO
 Belysta stråk längs vattnet i naturmiljön kan störa djurens livsvillkor.



Länneasundet



Danvikshemsvägen



Järla sjö

- ID** Massiva trästolpar bidrar till den lantliga skärgårds-karak-tären. Ljusbiljön bidrar inte till att lyfta fram skärgårdens kvaliteter.
- RUM** Låg färgåtergivning, blandat varma och kalla ljusfärger och bländande armaturer försvårar möjligheten till rumslig orientering.
- SOC** Obelysta lekplatser minskar deras funktion som aktivi-tetsmiljöer under mörka eftermiddagar och kvällar.
- BIO** En obelyst siluett mot himlen och varsamt möte med vattnet medverkar till att beskriva topografin.



Boobadet

- ID** Nattens mystik förminskas av ogestaltad belysning på bryggorna.
- RUM** Bländande armaturer på höga stolpar inverkar på det öppna vattenrummet och skapar en visuellt disharmo-nisk miljö.
- SOC** De belysta småbåtshamnarna är inte tillgängliga för besökare.
- BIO** Belysta vattenytor kan påverka livet i vattnet.



Boo båtklubb



- ID** Nedåtriktat ljus som använder ledteknik med viss optik riskerar att skapa multipla skuggor. De multipla skuggorna förvanskar naturkaraktären.
- RUM** Belysta gångstråk i bergsmiljöer påverkar upplevelsen av landskapsrummet och topografin från håll.
- SOC** Öbefolkade strandpromader med belysning utan höga upplevelsevärden eller närliggande målpunkter riskerar att upplevas otrygga. De multipla skuggorna upplevs onaturliga att vistas i.



Järla sjö



2 (BLIVANDE) TÄT STADSBEBYGGELSE

- ID** Inom ny bebyggelse finns ljusmiljöer som lyfter fram platsens karaktär och bidrar till en positiv nattlig identitet.
- RUM** Avbländad belysning med hög färgåtergivning och varm ljusfärg återger rummet på ett naturligt sätt.
- SOC** Ljus i mänsklig skala och ljus på växtlighet bidrar till en omhändertagen ljusmiljö som utgår från människors upplevelse.
- ID** Ogestaltade möten mellan belysning som planerats och driftas av olika aktörer resulterar i minskad stadsmässighet.
- RUM** Olika ljusfärger, ljuspunktshöjder och armaturer förminskar orienteringsförmågan.
- SOC** Belysta entréer och avbländade väggarmaturer på bottenvåningarna ger ett positivt tillskott till gatans ljusmiljö.



Finnboða



Järbo



Finnboða



- ID** I handelsområden skapar ljusa skyltfönster och en kombination av ljuskaraktärer en viss stadsmässig karaktär.
- RUM** Belysning av vertikala ytor och ljus i rummets gränser bidrar till rumsuppfattningen.
- SOC** Avsaknad av bostäder och kvällsöppna aktiviteter gör att handelsområdena helt avfolkas efter stängning.



Nacka forum



Sickla köpvarter

- ID** Låg ljuskvalitet vid gångtunnlar och broar ökar risken för otrygghet och begränsad tillgänglighet. upplevas som otrygg.
- RUM** Starka ljuskontraster och bristfällig belysning skapar mörka glapp utanför gångtunnlarna där både omgivningen och människors ansikten är svåra att uppfatta.
- SOC** Ljused miljön runt handelsområdena prioriterar biltrafiken framför gående och cyklister.



Gångtunnel under Värmdöleden



Gångbro över Värmdöleden

ID

De nord-sydliga stråken över Sicklaön innehåller många mörka glapp som gör att viktiga kopplingar mellan olika områden och kontakten med vattnet förminskas.

RUM

Grönskan tonar bort under mörka timmar.

SOC

Mörka glapp och bristfällig belysning minskar tillgängligheten och attraktionskraften kring gröna rekreationsmiljöer.



Sickla Industriväg



Sickla allé



Gångbro till Nackareservatet

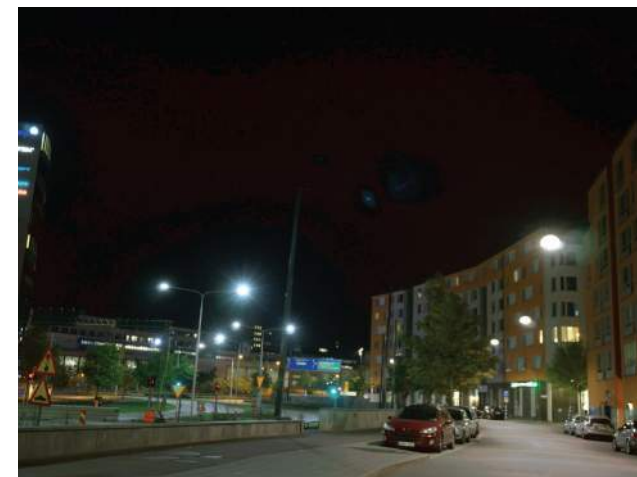


Motionsspår i Nackareservatet

- ID** Längs riksväg 260 möter Hammarby Sjöstads stadsmässiga belysning Trafikverkets vägbelysning. Belysningen i kommungränsen bidrar till att stadskaraktären kraftigt minskar.
- RUM** Flera olika belysningsprinciper och ljusfärger i kommungränsen skapar en visuellt osammanhängande ljusmiljö som gör att området utgör en belyst barriär.
- SOC** Den höga färgåtergivningen och den varma ljusfärgen i Hammarby Sjöstad ger ett behagligt ljus för människor att vistas i samtidigt som trädkronorna framhävs.



Hammarby sjöstad

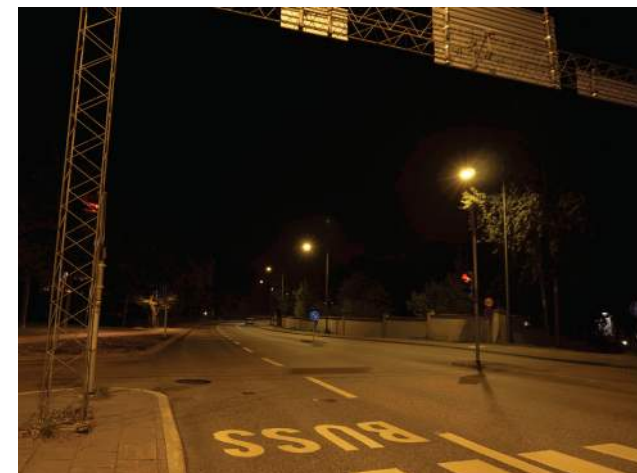


Riksväg 260

- ID** Ljusmiljön förstärker Värmdövägens vägkaraktär.
- RUM** Låg färgåtergivning och en mörk omgivning försvårar möjligheten att orientera sig.
- SOC** Belysningen prioriterar biltrafiken. Endast den enda gång- och cykelbanan blir belyst.



Värmdövägen



3 MEDELTÄT STADSBEBYGGELSE

- ID** Osammanhängande ljusmiljöer och låg ljuskvalitet i det lokala centrets kärna bidrar till en splittrad nattlig identitet.
- RUM** Belysning av vertikala fasadytor lyfter fram rummet på ett positivt sätt.
Ljusmiljön saknar en tydlig visuell struktur som bidrar till orienteringsförmågan.
- SOC** Mörka glapp skapas mellan bostadsområdet och viktiga målpunkter som försvårar tillgängligheten och minskar trygghetsupplevelsen.
Avbländad entrébelysning och tända trapphus ger ett positivt tillskott till stråkens ljusmiljö.



Fisksätra



4 GLES BLANDAD BEBYGGELSE

- ID** Belysningen bidrar till att förändra karaktären från lantligt fritidshusområde till villaområde med permanentbebyggelse.
- RUM** Den uppdaterade belysningen har högre färgåtergivning och varmare ljusfärg som bidrar till orienteringsförmågan.
- SOC** Den höga ljuskvaliteten och de relativt låga ljusnivåerna ger en behaglig ljusmiljö.
- BIO** Till skillnad från de äldre koffertarmaturerna sprider de nya gatuarmaturerna inget ljus upp mot himlen vilket minskar risken för ljusföroreningar.
- ID** Upp- och nedljusarmaturer ger ett kontrastrikt ljus och skarpa skuggor som riskerar att återge arkitekturen och områdets karaktär på ett ovarsamt sätt.
- RUM** Kontrastrikt belysning på privata bostadshus och trädgårdar riskerar att skapa en visuell obalans i förhållande till den omgivande ljusmiljön.
- SOC** Belysning i lägre skala invid bostäder bidrar till en omhändertagen och levande miljö.
- BIO** Armaturer med uppljus riskerar att skapa ljusföroreningar.



Kvicksilver, 2-10 lux, 4200K, Ra 30

Södra Boo



Metallhalogen, 5-15 lux, 3200K, Ra 75-80

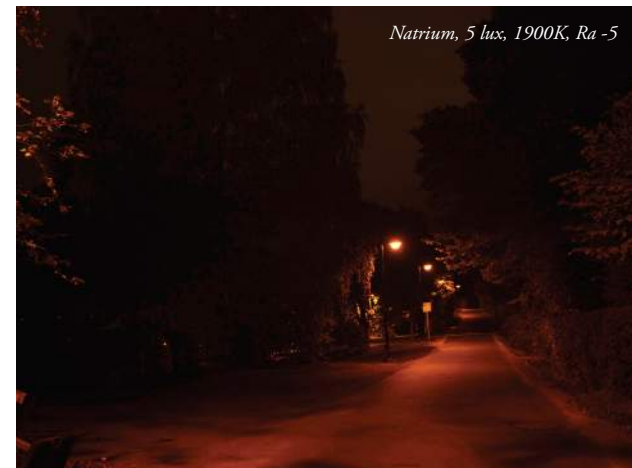


5 RESANDEMILJÖ

- ID** Den historiska karaktären på Saltsjöbanans stationer minskar under mörka timmar.
- RUM** Anslutande gångstråk mellan bostadsgatorna och tågstationen innehåller mörka glapp i ljusmiljön som bidrar till otrygghet och svårigheter att orientera sig. Rumslig belysning av omgivningen saknas när allt ljus ligger på perrongerna.
- SOC** Den kalla ljusfärgen och relativt låga färgåtergivningen på perrongerna återger inte människors ansikten på ett behagligt sätt.
- ID** Gatubelysningens bländande ljus, kalla ljusfärg och relativt låga färgåtergivningen skapar en vägkaraktär som sätter fokus på biltrafiken.
- RUM** Anslutande gångstråk mellan bostadsgatorna och busshållplatsen skapar mörka glapp i ljusmiljön som bidrar till otrygghet och svårigheter att orientera sig.
- SOC** Gatubelysningen prioriterar ljuset på bilvägen då belysningsstolpar placerats på motsatt sida gång- och cykelstråk. Obelysta busskurer ger inte tillräckligt ljus för att belysa människors ansikten.



Storängen station



Hållplats Boo gård



6 KULTURMILJÖ

- ID** Den kontrastrika belysningen på den vita fasaden tar inte hänsyn till den historiska helhetsmiljön.
- RUM** Fasadbelysningen skapar ett tydligt nattligt landmärke. Ljusstivån är inte anpassad till omgivningen.
- SOC** Fasadbelysningen lyfter fram byggnaden som en viktig målpunkt, men ger hotellet en alltför dominant roll i riksintresset som i sin helhet är en målpunkt.



Saltsjöbaden



- ID** Genom höga ljuskonstraster på utvalda detaljer förvanskas arkitekturen under mörka timmar.
- RUM** Den stora skillnaden i uttryck mellan dag och natt bidrar till att orienteringsförmågan minskar. De starka ljuskontrasterna förstärks i och med att byggnaden främst upplevs på avstånd.
- SOC** Låg färgåtergivning och kall ljusfärg bidrar inte till en välkomnande ljusmiljö.



Danvikshem



ID De historiserande armaturerna i Storängen återskapar inte den höga ljuskvalitet som ljuskällor från motsvarande tidsepok hade. Den låga färgåtergivningen minskar de kulturhistoriska värdena i området under mörka timmar.

RUM Den låga färgåtergivningen återger färger på ett onaturligt sätt som gör det svårt att orientera och känna igen sig.

SOC Grönskan som ger liv till miljön dagtid uppfattas som livlös i den låga ljuskvaliteten.



Storängen



Natrium, 5 lux, 1900K, Ra -5

ID De kulturvärden som tegelbyggnaderna från Nackas industrihistoria tillför sina nya sammanhang i dagsljus framhävs inte under mörka timmar.

RUM Kulturbyggnadens funktion som lokalt landmärke minskar under mörka timmar.

SOC Det visuella fokuset under mörka timmar flyttas från tegelbyggnadens varma färg och detaljer till de parkerade bilarna.



Järila sjö

