



Utsikt från Finnbodaberget mot Kvarnholmen.

FARLEDEN SOM RIKSINTRESSE

Farledsmiljön längs med hela norra kuststräckan utgör riksintresse för kulturmiljövården.

Länsstyrelsens motivering

Farledsmiljö utmed inloppet till Stockholm via Vaxholm, som speglar skärgårdens betydelse för huvudstadens sjöfart, livsmedelsförsörjning och rekreativt liv, som speglar levnadsbetingelserna för innerskärgårdens befolkning alltsedan medeltiden och som speglar Stockholms utbyggnad mot öster. Här kan levnadsförhållanden för olika sociala skikt utläsas, liksom utvecklingen inom transportteknik och arkitektur.

Uttryck

Skärgårdskaraktären som går ända fram till Stockholms centrala vattenrum. De i huvudsak obebyggda bergssluttningarna och den otillgängliga karaktären på farledens södra sida i kontrast till de mer låglänta landskapspartierna på farledens norra sida, dit bebyggelsen huvudsakligen lokaliserats, och den varierande landskapsbild detta skapat.

Kommunikationernas utveckling så som det framgår av äldre bryggor och hamnlägen, bebyggelsegrupper, sjökrogar och platser för handelsutbyte och service för sjöfararna. Ångbåtsepokens nya bryggor, och bebyggelse som växte fram i spåren av detta från och med mitten av 1800-talet.

Gårdar, jordbruksmarker och skogsbevuxna landskapspartier som speglar skärgårdsbefolkningens levnadsbetingelser och sammansatta ekonomi i äldre tid, baserad på jordbruk, fiske och sjöfart samt varuleveranser till Stockholm. Binäringar som båtbyggeri.

Bebyggelse som visar hur områdena från 1500-talet tagits i anspråk för sociala inrättningar och industriella anläggningar och från tiden kring sekelskiftet 1900 exploaterats för stora villor för permanentboende. Danvikens hospital och Danvikshem.

Lämningar efter tidiga industrianläggningar utanför Danvikstull och 1800-talets storskaliga industrier vid bl.a. Augustendal, Finnboda och Kvarnholmen med sammanhörande hamnanläggningar, bostäder och annan bebyggelse. Uttryck för rekreativt liv alltsedan 1700-talet. Svindersvik och Stora och Lilla Nyckelviken från mitten av 1700-talet. Sommarvillor från 1800-talets senare del och 1900-talets början, grosshandlarvillor med rik lövsågeridekor och villor som visar den fortsatta arkitektutvecklingen, byggda för en samhällsklass av välbärgade företagare och belägna vid vattenbrynet eller på större öar. Pensionat och uttryck för uthyrningsverksamheten av den äldre skärgårdsbebyggelsen till sommargäster, med åtföljande förändringar av bebyggelsen. Sportstugor och områden med fritidsbebyggelse av enklare slag från 1900-talet, för ett bredare lager av Stockholms befolkning.

FÖRHÅLLNINGSSÄTT

Möjligheten att avläsa områdets historiska utveckling bevaras

Farledens sammansatta karaktär – äldre brygg- och hamnmiljöer, agrara miljöer med gårdar och jordbruksmark, institutions-, industri- och rekreativmiljöer – respekteras. Ett urval av bebyggelse som speglar denna sammansatta karaktär ingår som lokala kulturmiljöer i detta program med särskilda förhållningssätt som styr kulturmiljöhänsyn vid framtida plan- och bygglovshandtering. Delar av det orörda skärgårdslandskapet utgör naturreservat och skyddas genom särskilda föreskrifter.

Östra respektive västra kuststräckans karaktär och bebyggelsestruktur respekteras

Farledens övergripande karaktär, med ett glesbebyggt skärgårdslandskap i områdets östra del och ett mer tätbebyggt landskapsparti i områdets västra del, respekteras. Nya byggnader inordnas i respektive delområdes övergripande karaktär. Karaktärsskapande ny bebyggelse utformas och placeras så att den bildar en ny tydlig årsring i farledsmiljön.

VÄSTRA DELEN

Den västra delen – från Saltsjöqvarn till Nacka Strand – präglas av en hög exploatering med f.d. industribebyggelse invid vattnet och flerfamiljsbostäder uppe på berget.



Henriksdalsbergets tunga bostadsbebyggelse med rester av Finnboda varv i förgrunden. Bevarad skärgårdsvegetation i sprickdalslandskapets sluttningar.



Danvikshem, äldreboende och vårdhem, ritat av arkitekt Aron Johansson och färdigställt 1915. Arkitekturen anspelar i nationalromantisk anda på vasatidens borgar, men det finns även inslag av jugend. Höga terrassmurar förankrar byggnadskroppen med den sluttande terrängen mot farleden.



Kvarnholmens täta industribebyggelse (foto 2010).



Danviks strand/Henriksborg närmast Stockholm kännetecknas av nyare bostadsbebyggelse på olika nivåer i landskapet med inslag av äldre institutions- och industribebyggelse. Till sistnämnda kategori hör den gula mannagrynsvarnen från 1920-talet och Saltsjöqvarn från 1890-talet. Danvikens därhus från 1700-talet syns på bilden som ett strandnära gulputsat stenhus, vittnande om Stockholms tidiga anspråk på marken i syfte att förlägga vårdverksamhet på betryggande avstånd från stenstaden.

ÖSTRA DELEN

Den östra delen – från Nacka Strand/Augustendal till Tegelön – består av ett glesbebyggt skärgårdslandskap med lågskalig bebyggelse som underordnar sig naturmiljön.



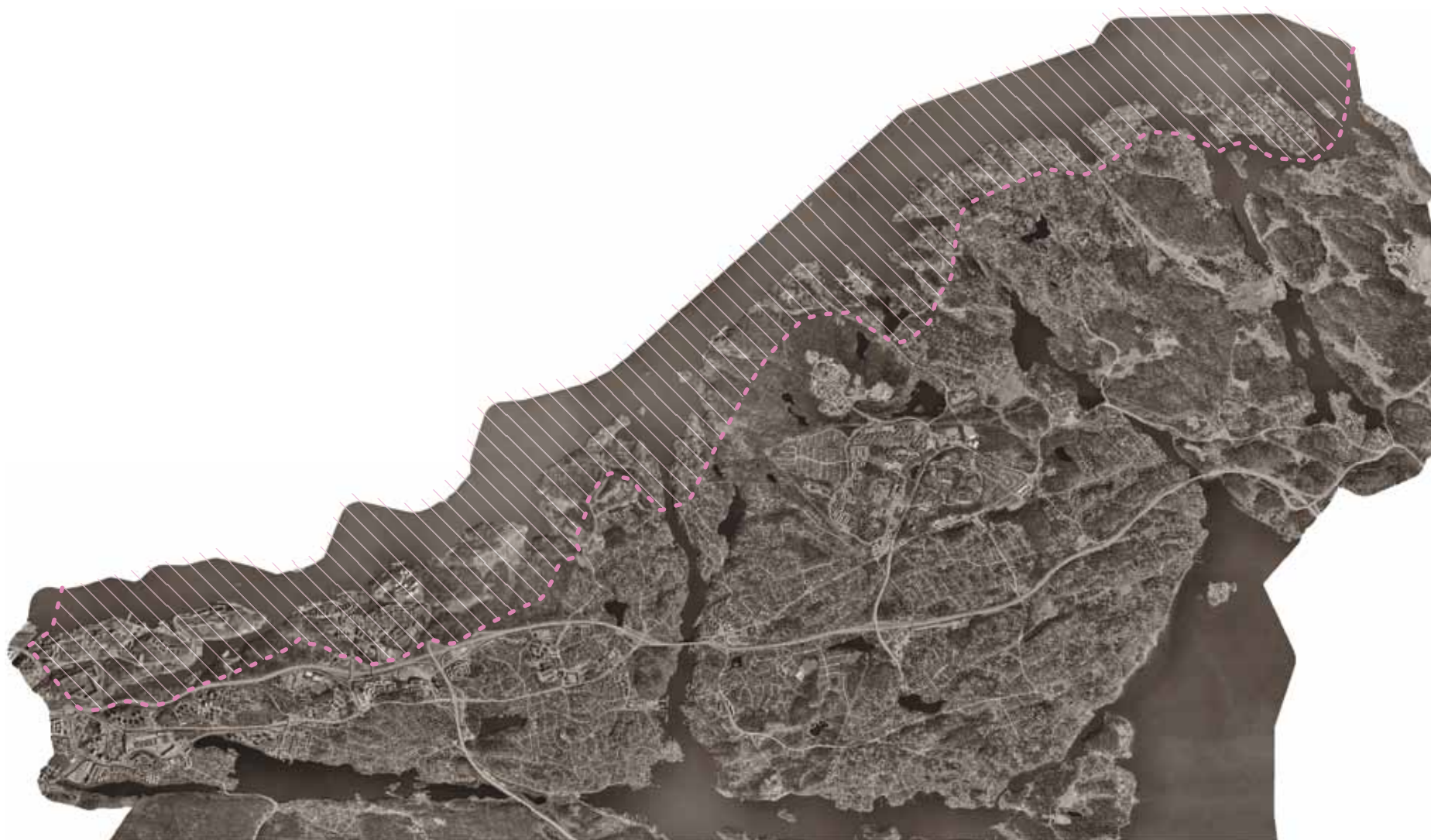
Bebyggelsen underordnar sig det omgivande naturlandskapet. Bilden visar Kungshamn i norra Skuru.



Sommarvilla på stor tomt.



Naturlandskapet dominerar den östra delen av riksintresset. Utsikt från Kvarnholmens östra udde.



Strecket område visar område av riksintresse för kulturmiljövården, Stockholms farled och inlopp.

ENSKILDA BYGGNADER

/BEBYGGELSEGRUPPER AV KULTURHISTORISKT INTRESSE UTANFÖR UTPEKADE HELHETSMILJÖER

Denna förteckning redovisar enskilda byggnader och mindre bebyggelsegrupper av kulturhistoriskt intresse utanför helhetsmiljöerna. Förteckningen baseras på de inventeringar som fanns inför kulturmiljöprogramarbetet 1987. Vissa kompletteringar och revideringar har skett 2010, men listan är långt ifrån fullständig. Det finns objekt av både äldre och yngre datum som ännu inte inventerats men som kan bedömas ha värden för kulturmiljövården. För att kunna få en heltäckande bild av denna bebyggelse, med objekt även från efterkrigstiden, krävs nya omfattande inventeringsarbeten, vilket inte har kunnat rymmas inom detta projekt. Det finns enskilda byggnader av kulturhistoriskt intresse som har skyddats på olika sätt i detaljplaner.

SICKLAÖN



F.D. RYLANDER & RUDOLPHS ELEKTROTEKNISKA FABRIK, "KOLSPETSEN", HENRIKS-BORG

På platsen etablerades 1888 en fabrik för elektrotekniska artiklar. Fabriken tillverkade bl.a. batterier till vevtelefoner, kolspetsar till bågampor, mikrofonkol och dynamoborstar. Byggnaden har förstörats flera gånger. Den svängda fasaden utmed Västra Finnbodavägen har en stark karaktär från sekelskiftet 1900 trots senare tillbyggnader. Fasadens form hänger ihop med att gatan följde formen på en intilliggande bergsknalle.



"GOMANHUSET", F.D. KF:S LIVSMEDELSLABORATORIUM

KF:s f.d. livsmedelslaboratorium och provcharkuterifabrik invigt 1967 för de egna märkesvarorna Goman och Winner. Ritningarna är daterade 1965, signerade av Joen Sachs på KF:s arkitektkontor. Byggnaden har en terrasshusform med en kontrasterande smal högdal för kontor.



DANVIKSHEM

Äldreboende och vårdhem, ritat av arkitekt Aron Johansson, färdigställt 1915. Arkitekturen anspelar på nationalromantiskt vis på vasatidens borgar, men det finns även starka inslag av jugend. Mellanpartiets utskjutande del, framför tornet, inrymmer en kyrksal. Höga terrassmurar förankrar byggnadskroppen med den sluttande terrängen mot farleden. Mot söder finns en skyddad trädgård mellan två flyglar.



F.D. TJÄNSTEMANNA-BOSTÄDER SOM TILLHÖRT FINNBODA VARV

Tre villor på berget öster om Danvikshem är de enda bostadshus som finns kvar av Finnroda varvs bostadsbebyggelse. De bevarade husen var tjänstemannabostäder, här bodde bl.a. ingenjörer och förmän. Det västra huset med glasveranda byggdes 1886, det mellersta 1890 och den östra villan 1920. De två äldre husen präglas av det sena 1800-talets dekorerade panelarkitektur.

FINNBODA OCH ARBETAR- BOSTÄDER VID KVARN- HOLMVÄGEN

Finnboda varv anlades på 1870-talet som en filial till Bergsunds varv på Södermalm. Varvsområdet uppvisade en komplex industrimiljö vid nedläggningen omkring 1990 med en mängd byggnader och varvstekniska anläggningar. Området har detaljplanlagts för bostäder och verksamheter. Kvar från varvet finns en chefsbostad från 1830-talets becksjuderi-verksamhet, en kontorsbyggnad från 1920-talet, en hallbyggnad från 1920-talet (maskinverkstad), en monterings- och snickeri-byggnad (idag bostäder) samt en svetshall från 1940-talet. Två tegelhus från 1940-talets början är ett verkstadskontor bakom snickeriet och ett markententeri nära varvsområdets entré. Strax bakom det forna varvsområdet vid Kvarnholmsvägen står tre äldre arbetarbostadslängor från 1904-1907, uppförda av superfosfatfabriken* som låg vid Svindersviken.

*konstgödselsfabrik.



Maskinverkstad uppförd 1928-1929 för tillverkning av fartygsmaskiner, idag affärslokaler. Byggnaden påminner om den maskinhall som visas på en perspektivritning från 1917 av arkitekt Thure Sellman.



Chefsbostad från 1830-talet, Finnbodas äldsta byggnad. Byggs ursprungligen för chefen för det beckbruk som låg på platsen innan varvet etablerades på 1870-talet. Blev bostad för varvs-

chefen och därefter förmansbostad. Senare har det använts som ställverk. 1700-talets mansardtak dröjer sig kvar i det nätta empirehusets arkitektur, som representerar en tidsepok – det tidiga 1800-talet – som lämnat efter sig få arkitektoniska uttryck i Nacka.



F.d. arbetarbostäder vid Kvarnholmsvägen, "arbetarvillor", byggda 1904-1907 av Gäddvikens superfosfatfabrik. Husen inrymde lägenheter om ett rum och kök samt ungarlrum. Fabriken som låg vid Svindersviken, anlagd 1871, tillverkade konstgödsel.



KLINT BERNHARDTS FÄRGFABRIK

På platsen anlade Adolph Lemon AB en färgfabrik 1917. Enligt uppgift ska bottenvåningen i nuvarande byggnad vara från 1936. Anläggningen övertogs 1944 av Klint Bernhardt & Co och i början av 1950-talet förstörades byggnaden då den fick sin nuvarande karaktärsfulla färgsättning. Färgfältindelningen an knyter till 1950-talets vurm för geometriska fasaddekor men är samtidigt en tydlig reklampelare för verksamheten.



VILLA FANNYUDE, SICKLA

F.d. sommarvilla från 1877 i industriområde. Fannyudde byggdes 1877 av bagarmästare Anders Richard Westerdahl, som enligt tidens sed hade döpt stället efter hustrun. Sommarnöjet hörde till Sicklas mer magnifika med ursprungligen en utsirad trähusarkitektur omgiven av en park, angränsande mot Hammarby sjös dåvarande strand. Skapandet av kanalen vid Danviken innebar att sjön sänktes drygt 5 meter, varmed sjökontakten försvann. Sommarnöjesetableringen Fannyudde kom genom ägarens industriella anknytning att få stor betydelse för områdets fortsatta bebyggelseutveckling då han på 1890-talet anlade en jästfabrik strax bakom tomten som på 1930-talet blev en limfabrik (Casco).



F.D. HUVUDKONTOR FÖR SVENSKA FLÄKTFABRIKEN, SICKLA ALLÉ

F.d. kontorshus vid Sickla allé färdigställt 1959 för Svenska Fläktfabriken. Arkitekt Ture Wennerholm. Ombyggt till flerbostadshus 2004. Exteriören, med tegelfasader och påkostat entréparti har bevarats väl.



SICKLA SKOLA

Invigd 1958. Genomarbetad skolarkitektur från folkhemsepoken med dekorativa inslag.



NYSÄTRA

Villa uppförd 1874 av häradshövding Karl Barthelson. Välbevarat exempel på schweizerstil med varierad panelbehandling och lövsågade ornament. Huset står på en udde vid Sicklasjön med murade terrasser och äldre lövträd.



VIKDALENS SKOLA

Skolbyggnad uppförd 1913 för barnen i villasamhället Vikdalen och industrisamhällena Kvarnholmen och Augustendal. Det gulputsade tegelhuset är ritat av arkitekten Gustaf de Frumerie, som även ritade fabrikörsvillan i Augustendal. Skolverksamheten upphörde 1965.



NACKA KYRKAS F.D. FÖRSAMLINGSHEM, JÄRLA SKOLVÄG

F.d. församlingshemmet uppfördes 1923 och har i nationalromantisk anda lånat drag från stormaktstidens herremanshus.

De strama putsfasaderna och den symmetriska fasadupbyggnaden anknyter även till 1920-talets klassicerande arkitekturströmningar. Övervåningen med sina mindre fönsteröppningar rymmer en större samlingshall.



JÄRLA SKOLA

Skolmiljö med byggnader från olika tidsepoker. Äldst är den s.k. Röda villan från 1889 (vissa uppgifter säger 1877). Nacka kommun hade bildats 1887, varmed folkskolan i Järla fick en central betydelse för skolförsörjningen i den nybildade kommunen. Industrierna i Järla och Sickla skapade en snabb befolkningstillväxt. Välbevarad är även en röd gymnastikbyggnad med en arkitektur av 1910/20-talskaraktär. Från 1924 är den äldre delen av en större ljusputsad skolbyggnad som byggts ut i omgångar, ritad av arkitekt Benson.



ARBETARBOSTAD I JÄRLA, LILLÄNGSVÄGEN/VÄRMDÖ-VÄGEN

Vid Värmdövägen, intill infarten till Lillängen, ligger Järlas enda återstående arbetarbostad som tillhört industrimiljön kring turbinfabriken. På bägge sidor av Värmdövägen sträckte sig i nord-sydlig riktning en rak "bruksgata" med enhetligt utformade arbetarbostäder. Bostadstypen tillkom åren kring sekelskiftet 1900 och har en korsplanlösning med rummen grupperade kring en centralt placerad skorstensstock. Totalt fanns fyra enrumslägenheter med egna källarförråd. Hustypen är identisk med de bostadshus Metallverken i Västerås uppförde 1898, beskrivna i samtida press som mönsterbostäder. Även i Sickla fanns liknande arbetarbostäder. Järlas arbetarbostad har under senare tid varit gult och med förenklade fasader. Ursprungligen var huset rött och försett med enklare snickarglädjedetaljer.

GAMLA EKTORP

Kring den gamla landsvägen till Värmdö, där den slingrar sig mellan Skuru och dagens Ektorps centrum, finns några byggnader som representerar Ektorps tomtområdes tillkomst vid sekelskiftet 1900. På marker kring torpet Ektorps bosatte sig bl.a. snickare, målare, timmermän och murare med anknytning till Saltsjöbanans anläggande med anslutande villasamhällen såsom Saltsjö-Duvnäs och Storängen. Även några mindre företag anlades i området. Byggnader med värde för kulturmiljövården är villa Berghem och två villor på andra sidan Gamla Landsvägen med tidstypisk snickarglädje från sent 1800-tal. På höjden söder om Gamla Landsvägen mellan Skuru skola och centrum, ligger f.d. Dahlgrensområdet där en möbelfabrik startades 1903, med en för området ovanlig hyresbyggnad i putsat tegel från tidigt 1900-tal.



Villa Albion från sent 1800-tal ligger vid Gamla Landsvägen och är en av de äldsta villorna i Ektorps.



Villa Anneberg med en fantasirik 1890-talsarkitektur, granne med villa Albion.



Villa Berghem från omkring 1900. Lär vara uppförd av rivningsvirke. Husets schweizerstil är av den typ som hittas på samtida sommarvillor utmed ångbåtslederna.



Putsat flerbostadshus och uthuslänga (vedbodan och avträden) från tidigt 1900-tal i Ektorp i det s.k. Dahlgrensområdet som hade en möbelfabrik.



SKURU SKOLA

Skolmiljö med olika bebyggelseskikt. Den äldre putsade delen representerar 1920-talets klassicistiska skolarkitektur med dekorativa detaljer. Inom området finns en röd tegelbyggnad i omsorgsfull folkhemsfunktis från omkring 1950 och en större skolbyggnad i gult tegel från 1967 (arkitekt Tore Axén).



SKURU GÅRD (SOLSUNDA)

Gården har troligtvis medeltida anor och har samma placering idag som på kartor från 1600-talet. Skuru var en tid säteri på 1600-talet. 1759 uppges den vara bebyggd med trähus.

Herrgårdskännaren Gösta Selling antar att nuvarande huvudbyggnad kan kännas igen på en karta från 1774. Huvudbyggnaden fick dagens strama empirefasader vid en ombyggnad på 1820-talet. Inredningsdetaljer finns kvar från denna tid då friherre P A Fock bebodde gården. Ett eventuellt äldre ursprung kan dock anas i den låga bottenvåningen. Rester av trädgård och en engelsk park ligger runt gården med bl.a. en lustpaviljong från sent 1700-tal (se Skuruborg). Grosshandlaren P G L Edin (se Ektorp) förvärvade Skuru 1893, som kring sekelskiftet 1900 började stycka av och sälja villatomter i Skuru och Ektorp. Efter Edins död 1903 såldes huvudbyggnaden till Stockholms sjukhem. På 1920-talet döptes Skuru om till Solsunda. Huvudbyggnaden har byggts ut och bl.a. kopplats ihop med en äldre byggnad i öster.



"BORGEN" (SKURUBORG), ÄLDRE SOMMARNÖJE – LUSTPAVILJONG, SKURU (SKURUBRONS VÄSTRA FÄSTE)

Byggnaden uppfördes omkring 1790 som en paviljong, "fåfänga", i anslutning till den romantiska/engelska parken kring Skuru gård (försätter söder om Skurubron kallad Skuruparken). I gustaviansk-nyklassicistisk anda har huset kolonner och strama former. Sannolikt var det Skuru gårds ägare kaptenen och arkitekten Carl Råberg, senare adlad Mannerskantz, som ritade huset i samband med att han skapade omkringliggande park. Huset ligger numera alldeles intill Värmdöleden, men rester av parkens trädplanteringar finns närmast huset mot Skuru gård. Byggnaden har byggts ut vid gavarna 1820 och 1914, sistnämnda enligt ritningar av Elis Benckert.



F.D. KROG PÅ DUVNÄS UDDE

Putsad tegelbyggnad från 1700-talets mitt, enligt traditionen äldre krogbyggnad och bostad åt tegelslagaren på Duvnäs gårds tegelbruk. Här passerar farleden från södra skärgården. Enligt karta från 1770 låg tegelbruket vid denna tid på Duvnäs udde intill bostadshuset. Tegeltillverkningen på gården omnämns första gången på 1400-talet då tegel ska ha levererats till befästringsarbeten i Stockholm.



KOLBOTTEN, KOLBOTTENS-VÄGEN, SALTSJÖ-DUVNÄS

Vid platsen för ett äldre värds- hus ligger denna välbevarade manbyggnad från 1700-talet

som var en av arrendegårdarna under Erstavik. Här över näset mellan Duvnäsviden och Järlasjön sträckte sig förr en viktig vinterled får skärgårdsbor.



STUBBSUND, STUBBSUNDS-VÄGEN

Mindre gård från 1770-talet uppförd på platsen för ett äldre torp. Stubbsund är en representant för de mindre lantgårdar som stockholmsborgare uppförde i Stockholms närhet under 1700- och 1800-talen (se Svindersvik, Nyckelviken och Gustavsvik). Kring huvudbyggnaden finns rester av en parkanläggning.

BOO



TELEGRAFBERGET, SKARPNÄS

Strandnära industribyggnader av tegel och arbetarbostäder från sekelskiftet 1900 som tillhört en fotogen- och oljedepå. Verksamheten upphörde 1973.



VILLA FREDRIKSBERG/FRIDHEM, LILLA BJÖRKNÄS

Välbevarad f.d. sommarvilla i påkostad schweizerstil från 1880-talet i Lilla Björknäs. Villan var pensionat från 1920-talet

till 1976. Vid nedläggningen var Fredriksberg ett av de sista skärgårdspensionaten som ännu var i drift. Lummig tomt med äldre lövträd mot Skurusundet.



KLINTEN/MONTELIUS VILLA, BJÖRKNÄS

Nära Skurubrons gamla brofäste, på torpet Klintens bergsknalle i Björknäs, uppförde Vvermdö Brobyggnads Bolag 1833 ett nytt bostadshus med drag av stram, symmetrisk empirestil. På 1860-talet blev Klinten sommarnöje. 1883 köptes Klinten av hovrättsrådet Oscar Montelius, vars äldste son senare tog över stället. Sonen, med samma namn som fadern, var fornforskare och riksantikvarie 1907-1913. Familjen Montelius hyrde ut övervåningen till andra sommargäster.



BROSTUGAN/KLINTENS KROG, BJÖRKNÄS

Krogbyggnad i putsat tegel från 1832. Vid Klinten, från början ett 1600-talstorp, landade den flottbro som förband Sicklöaön med Boo-delen av Värmdö. Krogläget var även attraktivt p.g.a. läget vid farleden i Skurusundet, så tidigt som på en karta från 1680-talet anges Klinten som krog. Flottbron tjänstgjorde fram till högbrons färdigställande 1915. På 1700-talet var det en färja som korsade Skurusundet.



VÄNTPAVILJONG, EKNÄS ÅNGBÅTSBRYGGA

Välbevarad väntpaviljong med karaktär från 1800-talets senare del.



VILLA BJÖRNVIK, KORSUDDEN

Fabrikören Ludvig Lamm förvärvade Björnvik 1868, som är en avstyckning från Tollares ägor. Villan i schweizerstil ligger strax norr om Korsudden och hör till Skurusundets mest välbevarade f.d. sommarnöjen.



VILLA KORSUDDEN

Villa Korsudden ligger på södra sidan av den utstickande landtungan Korsudden vid Skurusundet. Villan uppfördes som sommarnöje på 1860-talet av arkitekten Johan Fredrik Åbom. Fastigheten är en avstyckning från Tollare gårds ägor. Huset

representerar tidig s.k. cottagestil med asymmetrisk uppbyggd byggnadskropp och sidoställt torn (en variant av schweizerstil). Åbom hörde till en av Stockholms mest välkända arkitekter vid 1800-talets mitt, bl.a. ritade han Berns salonger. En senare ägare till Korsudden var fysiologiprofessor Christian Lovén, som på 1890-talet anlade terrasser för vinstockar på berget ovanför grannvillan Tilledal. Längst ut på Korsudden låg sjökrogen Korsudden 1680-1831, ett av Skurusundets många rastställen för sjöfarare.



VILLA TILLEDAL (TILLYDALA), KORSUDDEN

I likhet med grannvillan Korsudden, en av Skurusundets äldsta sommarvillor byggd 1863 på Tollare gårds ägor. Ägdes på 1860-talet av byggmästaren Emil Hawerman. Tornen har haft top-piga, svängda tak.



VILLA FRANKENBURG/ANDROMEDA, TOLLARE

Sommarnöje avstyckat från Tollares ägor 1868. Namnet syftar på Tollare gårds ägare kring 1860 August von Francken. Nuvarande tornvilla är från 1878. Sedan 1970 ägs byggnaden av tonsättaren Ralph Lundsten som gett huset en rosa färg. Huset inrymmer hans bostad och elektronmusikstudion Andromeda.



BJÖRKNÄSKYRKAN

Björknäskyrkan byggdes 1907 för Stora Björknäs missionsförening, vars medlemmar från början till stor del utgjordes av sommar-gäster i området. Byggherre

var Stora Björknäs gårds ägare A V Lundström som lät bygga Björknäskapellet som gäva till missionsförsamlingen. 1973 byggde församlingen ut kyrkan med en ungdomsgård, kallad Björknäsgården.



MENSÄTTRA GÅRD

Manbyggnad från 1720-talet, uppförd strax efter rysshärjningarna 1719 då gården hade bränts ned. Byggnaden är ett av kommunens få bevarade från tidigt 1700-tal med allmogekarakteristik. Det brutna taket förekom på flera bondgårdar i Värmdö gamla skeppslag och tyder på influenser från 1700-talets stads- och herrgårdsarkitektur. Gården omnämns i medeltida källor under namnet "Medelsäter". Av kulturlandskapet återstår nästan ingenting. Till miljön hör en f.d. lantarbetarbostad, möjligen från sent 1700-tal, och en stengårdsgård.

RAMSMORA PRÄSTGÅRD, SÅGSJÖN

Prästgård uppförd 1881 för prästen i Boo annexförsamling. Boo gårds ägare hade redan 1635 skänkt området till socknen som plats för prästboställe. 1881 ersattes en äldre prästgård med dagens byggnad. Huset ligger vid Sågsjöns östra strand i anslutning till ett småskaligt kulturlandskap, som tillhört den medeltida gården Ramsmora.



TORPET LADÄNGSSLÄTT, LILJEKONVALJENS VÄG 2, LÄNNERSTA

Välbevarad torpstuga i modernt

tomtområde. Panelad liggtimmerstomme. Torpet låg under Lännersta gård och omnämns första gången 1772.



NYTORP, NYTORPSVÄGEN, BOO

Torp under Boo gård, omnämnt första gången 1772. Stugan välbevarad medan odlingslandskapet har förvandlats till ett villaområde.



"GRANNGÅRDEN", BAGGENSVÄGEN 48, BOO

Villa byggd 1918 för direktör Max Mathiesen, arkitekt var Jacob J:son Gate. Kvardrö-

jande nationalromantik och begynnande 1920-talsklassicism. Vinterbonades omkring 1950 av familjen Lamm. På tomten ligger lämningar av en tegelugn från medeltiden (registrerad fornlämning) som troligen tillhört Boo gård.



VILLA SKOGSHYDDAN, SJÖBRINKEN, GUSTAVSVIK

F.d. sommarvilla från 1876 vid Baggensfjärdens strand söder om Gustavsviks gård. Väl synlig från fjärden med sin tornförsedda profil. Villan har under en period fungerat som barnkoloni åt Kiruna kommun.



NORRKÄRR, NORRKÄRRSVÄGEN, GUSTAVSVIK

Två välbevarade torpstugor i modernt villaområde. Torpet Norrkärr närmast Norrkärsvägen (bild) fanns redan på 1720-talet. Det låg under Gustavsviks gård, på dess norra utmarker nära gränsen mot Boo (idag norr om väg 222). Stugan har idag i huvudsak ett 1800-talsutseende, farstukvisten tillkom på 1930-talet. Några tiotal meter nordväst om stugan ligger vid foten av en bergsrygg båtsmanstorpet Norrkärr, idag kringbyggd av nya villor. Båtsmanstorpet fanns vid 1700-talets mitt och var flottans motsvarighet till arméns soldatorp. Båtsmännen i Norrkärr hade tjänstenamnet Tollerman. Den siste Tollerman avgick ur tjänst 1898.



F.D. LO-SKOLAN, HASSELUDDEN

Uppförd 1974 av LO som skola för sina medlemmar. Byggnaden är ritad av den japanske arkitekten Yoji Kasajima som skapat ett landmärke vid den stora farleden. Den mörka träpanelen anpassar byggnaden till omkringliggande tallskog. Sedan 1997 har anläggningen inrymt ett spahotell med japansk inriktning.



”LÖVBBERGA GÅRD”, LÖVBBERGAVIKEN, KUMMELNÄS

Lövberga ligger under Kummelnäs gård och beboddes av mjölnaren vid Lövberga kvarn. Huvudbyggnaden, som ligger vid södra sidan av Lövbergaviken, är en panelad timmerbyggnad från omkring 1830. Mansardvåningen med det brutna taket tillkom omkring 1910 på initiativ av dåvarande ägaren direktör Carl Söderberg. Ursprungligen var Lövberga en sadeltaksförsedd tvåvåningsbyggnad med allmogekaraktär. Den stora vattenkvarnen, som låg vid Lövbergaviken, brann ner 1917. Myrsjön och Kvarnsjön var uppdämda vattenreservoarer till kvarnen. Lilla Mjölnerstugan vid Kvarnsjövägen är utbyggd, men den äldre delen är fortfarande avläsbar.



FURUBERG (ANNELUNDSVÄGEN), LÖVBBERGAVIKEN, KUMMELNÄS

Villa byggd av ingenjören Henning Smith, grundare av Kummelnäs båtvarv 1877. Villan bör vara från omkring 1880 och ligger på en udde vid den inre delen av Lövbergaviken, strax söder om småbåtvarvet. Varvet var ett nybyggnads- och servicevarv för nöjesbåtar. Några äldre byggnader finns kvar (det större Kummelnäs varv norr om Furuberg vid Kummelnäsviken kom till 1916). Furubergs rikt utsirade stil hör till tiden. Huset står på en naturtomt med karaktärsskapande tallar. Gärdesuddens naturreservat ansluter mot fastigheten.



STARBOSTÄDER VID KUMMELNÄS GÅRD

Två arbetarbostäder från 1820-talet på en höjd nordväst om Kummelnäs gård. Till gårdens jordbruk behövdes lantarbetare, under 1800-talets första hälft även personal till gårdens ättikstillverkning. I det västra huset bodde tre familjer i botenvåningen och fyra på vinden. Husen har på ett 1700-talsmässigt vis brutet tak som är valmat på gavlarna. Stommen utgörs av liggande timmer beklädd med panel.



F.D. ÄTTIKSFABRIK VID KUMMELNÄS GÅRD

Putsat stenhus med synliga ankarstugar som inrymt ättikstillverkning 1827-1851. Kummelnäs ättiksfabrik är en av de få industrier som etablerades i Nacka-området under 1800-talets första hälft. Kummelnäs gård var ett av de tre säterierna i Boo socken, år 1787 hade gården övergått i borgerlig ägo. År 1826 förvärvades gården av Carl Palmstedt som tidigare drivit en ättiksfabrik vid Gripsholm. Efter brand flyttades fabriken till Kummelnäs med August Fredrik Smith som förvaltare. Fabriken hade 14 arbetare. Efter Smiths död 1851 lades tillverkningen ned. Idag är byggnaden förskola.



VINTERBO, FÖRENINGSVÄGEN 22, KUMMELNÄS

I Kummelnäs tomtområde ligger på Föreningsvägen 22, norr om Kummelnäsviken, ett av områdets få stenhus, uppfört 1912-1915. Byggherren Kasper Höglund var ordförande i Kristna Egnahemsföreningen som utvecklade området till ett egnahems- och fritidshusområde. Han ägde även en byggfirma. Vinterbo byggde han åt sin egen familj.



KLASTORP/LILLBÖLAN, LAGNÖVÄGEN, BÖLAN (VELAMSUND)

Torpmiljö med stuga från 1870-talet, även ett uthus och en

jordkällare ingår i miljön. Ett torp kan ha legat i närheten redan på 1600-talet, men övergetts. 1800-talstorpet låg under Velamsunds gård som hade stort behov av lantarbetare vid denna tid. Stugan omges av kulturpåverkad växtlighet och ett småskaligt landskap, idag golfbana.



NILSTORP/STORBÖLAN, LAGNÖVÄGEN, BÖLAN (VELAMSUND)

Troligtvis äldsta torpbildningen i Bölan-området, omnämns så tidigt som 1539. Höjdläget och placeringen i landskapet tyder på hög ålder. Namntypen bölan/bol är medeltida och betyder ungefär nybygge/nyodling. Torpet har till största delen legat under Velamsunds gård, men har också haft statusen som eget hemman. Nuvarande torpmiljö verkar ha tillkommit under 1800-talets senare hälft. Stugan har i huvudsak ett 1800-talsutseende, men har en äldre karaktär än Lillbölan

(Klastorp) torpstuga genom sin marknära fältstensgrund, det låga vägglivet samt de kvadratiska fönstren. I området finns flera tydliga husgrunder efter uthusbebyggelse. Torpet ingår i Nacka golfbana.

fick konfirmera sig och gå i skola i Gustavsberg – skolan i Sägtorp låg för långt bort och Velamsundsskolan byggdes först på 1910-talet. Till torpmiljön hör en mindre uthusbyggnad, jordkällare och uthusgrunder.



BÖLEMOSSA, BÖLAN, SKEVIKSVÄGEN (VELAM-SUND)

Torp från 1876 i Velamsunds naturreservat längst österut i Nacka kommun, strax väster om bostadsområdet Björnkärret i Gustavsberg. Typisk torpbildning från 1800-talets senare del då utmarker till Velamsundsgodset bröts upp. Den vattenrika mossen nedanför torpet uppges inte under torpartiden ha varit den utpräglade våtmark som den är idag. Avrinning sker till Koviks-träsk. En ålderdomlig kärrväg sträcker sig mellan Bölemosse och granntorpet Klastorp. Bölemosses närhet till Gustavsberg uttryckte sig på flera sätt, barnen



GRANINGE STIFTSGÅRD, KIL

Graninge stiftsgård är ett av Baggensfjärdens landmärken, väl synlig på en klippa vid fjärdens norra sida. Den vitpustade villan med terrasseringar byggdes 1909 som sommarnöje för bankdirektör Mauritz Philipsson. Arkitekten Ferdinand Boberg valde en herrgårdsliknande utformning. Den har likheter med samtida Farsta udde, en annan Bobergvilla, vid inloppet till Gustavsberg. Sedan 1946 ägs och förvaltas Graninge av Stockholms stift. Intilliggande kapell är från 1960.



GRISTORP, GRANINGE

Välbevarad torpmiljö nära Graninge vid gamla landsvägen till Värmdö, mellan gårdarna Kil och Västra Ekedal. Det småskaliga odlingslandskapet har dock förbuskats och påverkats av Insjöns trafikplats. Torpet låg under Kils gård och omnämns första gången 1753.

SALTSJÖBADEN



F.D. SALTSJÖBADENS KÖPINGS KOMMUNALHUS, NEGLINGE

Omsorgsfull kommunalhusarkitektur i sen klassicistisk stil från 1932. Den detaljrika och medvetet utformade tegelbyggnaden är ritad av arkitekt Ture Ryberg. Inrymde även kyrkosal, polis med arrestlokaler och bibliotek. Sista kommunsammanträdet hölls 1970. Intill ligger en f.d. konsumbutik i funktionalistisk stil från 1934 ritad av Eskil Sundahl och Dag Ribbing.



NEGLINGESKOLAN OCH ODENVÄGEN-NOREVÄGEN

Skolans trädel uppges vara flyttad från Stockholmsutställningen 1897 där den var utställd som mönsterbyggnad för skolor på landsbygden. Järnvägsbolaget hade skänkt tomten till skolbygget. Skolan byggdes ut 1912 med en större putsad del mot Odenvägen som samtidigt bebyggdes med villabebyggelse i nationalromantisk stil.



Exempel på villaarkitektur vid skolan.



VILLA MATADI, NILS SJÖGRENS VÄG, BAGGENSUDDEN 2:3

Villa Matadi uppfördes 1891 och räknas till en mycket tidig villa i det som skulle bli kurorten och villaförstaden Saltsjöbaden. Arkitekt till villan, som ligger vid Neglingemarens inlopp, var Edward Ohlsson. Huset byggdes åt Birger Stafsing som var chef för Saltsjöbanans utbyggnad, vilket förklarar närheten till Neglinge depå. 1895 köptes fastigheten av sjökaptanen P A Möller som hade varit skeppare i Belgiska Kongo, villan fick nu namnet Matadi efter en ort där (lär betyda stenig strand). Åren 1905-1908 byggdes huvudbyggnaden ut åt tre håll på initiativ av dåvarande ägaren häradshövdingen Georg Segerstråhle. Skulptören Nils Sjögren köpte huset 1938, känd för bl a skulpturerna "Systrarna" på Mosebacke torg och "Sjömannen" utanför Sjöhistoriska museet. Under andra världskriget blev villa Matadi en mötesplats

för nordiska konstnärer och författare. Nils Sjögren avled 1952, villan var i familjens ägo till slutet av 1970-talet. Kring fastigheten går en allmän strandpromenad med spår av en romantisk park i form av bl.a. trappor och uppmurade gångstigar.



SALTSJÖBADENS SAMSKOLA, TATTBY

Skolbyggnad ritad 1915 av T Stenberg. Trots senare tillbyggnader finns en välbevarad ursprungsdelen i sträng nationalromantisk stil.

NACKARESERVATET -ERSTAVIK-ÄLTA



NYNÄS, GAMLA NACKA VÄRDHUS/KROG, ÄLTAVÄGEN 96 (SICKLASJÖN)

F.d. värdshus söder om Nackanäs (tidigare Sicklanäs), alldeles vid Nackanäsbrons södra fäste. Krogverksamhet har funnits på platsen sedan åtminstone 1600-talet. Verksamheten flyttades till Nackanässidan omkring 1860. Här vid näset mellan Sicklasjön och Järlasjön sträckte sig den urgamla farleden och vinterleden (över is) från skärgården till Stockholms vintertull. Läget där sjöleden korsar landsvägen till 1500-talsbruket vid Nacka ström hade gjort platsen särskild

attraktiv för värdshusrörelse. Troligen startades värdshuset av bruket. Krogarrendatorn skötte även om färjeförbindelsen i sundet, när det blev en bro kopplades krog rättigheten istället till brons underhåll.

De två byggnader som finns kvar har en tydlig 1800-talskaraktär, men huvudbyggnaden som kallas Stora Nynäs kan ha delar av en äldre byggnad. Den låga och långsträckt "lusthussalongen" Lilla Nynäs, väster om huvudbyggnaden, uppges ha tillkommit på 1820-talet på initiativ av krogarrendatorn Anders Ifflander. Salongen, som invändigt hade en "skär oljefärg med vacker bård", var ett led i arrendatorns strävan att göra stället mer attraktivt för "bättre folk". Lusthussalongen har i likhet med huvudbyggnaden en panelarkitektur från 1800-talets senare del med utsågade ornament och snirkliga taksparrar. En tradition säger att paviljongen ligger på platsen för en äldre byggnad, kanske den äldsta krogbyggnaden.



ERSTAGÅRDEN, HÄSTHAGEN

Herrgårdsliknande villa byggd av Otto Emil Neumüller 1906, arkitekt Edward Bernhard. Erstagården var det första större huset för permanentboende i Hästhagen som tidigare varit bebyggt med ett torp. Omkringliggande tomtområde anlades på 1920-talet. Stenvillan kallades Neumüllers villa fram till 1935 då den fick namnet Erstagården efter den nya ägaren Ersta Diakonisällskap.



KRANGLAN

Kranglan är namnet på ett tidigare torp som låg där Järlasjön smalnar av söder om Storängen (namnet besläktat med krök/krok). Här byggdes ett ålderdomshem 1909-10, en större tegelbyggnad av tydlig institutionskaraktär. Byggnaden är ombyggd till flerbostadshus.



DREVINGE GÅRD, SALTSJÖBADSVÄGEN

En av områdets äldsta gårdsbildningar. Gårdsnamnet med efterleden *inge* dateras till äldre järnålder d.v.s. de första århundradena efter Kristi födelse (jmf Neglinge gård). I sprickdalen söder om gården och Saltsjöbadsleden kantas de öppna odlingsmarkerna av förhistoriska gravfält. I skriftliga källor omnämns Drevinge för första gången 1332. Nuvarande gårdstun ligger vid den inre delen av en vik till Lännerstasundet. Gårdsplaceringen vid en skyddad hamnvik är typisk för skärgårdens gårdsbebyggelse. Huvudbyggnaden, som är väl synlig från farleden, är en 1700-talsbyggnad som ursprungligen var en äldre flygelbyggnad på Erstavik, det gods som Drevinge kom att ligga under som arrendegård från 1728. Vid 1800-talets mitt flyttades Erstaviksflygeln till Drevinge för att där bli huvudbyggnad. Till miljön i Drevinge hör även en lantarbetarbostad med karaktär

från senare delen av 1800-talet/ sekelskiftet 1900 samt olika uthus. Gårdens kontakt med de forna odlingsmarkerna har brutits p.g.a. Saltsjöbanan och Saltsjöbadsleden.



ÖSTERVIKS GÅRD

Tidigare arrendegård under Erstavik, numera bostad. Östervik ligger vid en vik öster om gården Drevinge. Huvudbyggnaden på Östervik är från 1800-talets början men fick sitt nuvarande utseende vid 1800-talets mitt. Utformningen har drag av både stram empirestil och det sena 1800-talets dekorativa panelarkitektur. En vitslammad källarbyggnad ingår i miljön. Alldeles intill finns även en f.d. sommarvilla av tidig typ från 1800-talets mitt.



ERSTAVIKS KVARN, ERSTAVIKS KVARNVÄG

Erstaviks kvarn var en av skärgårdens största vattendrivna kvarnar. Den konkurrerades ut av ångkvarnar vid 1800-talets slut. Den fornlämningsregistrerade kvarnruinen är ansevärd i storlek med välbevarade murverk (bild). Själva kvarngården utgörs av en mjölnarbostad och en drängstuga (bild). Mjölnarbostaden uppfördes på 1840-talet men planeras i skrivandets stund förnyas, med bibehållen utformning. Drängstugan är förlängd i modern tid och har kvar en äldre del i öster med liggtimmerstomme. Stugan har ett lågt utseende som känns igen från stugor från tidigt 1800-tal och 1700-talet. Fastigheten har

flera större ekar och angränsar i öster mot Solsidans villaområde.



ÄLTA SKOLA

Välbevarad skolbyggnad från 1919 i enkel klassicistisk stil.