

FOLKHEMMET

Med folkhemsområden avses här bostadsbebyggelse från 1940- och 1950-talen, en period med en socialt inriktad bostadspolitik. Begreppet folkhem lanserades av Per Albin Hansson redan under 1920-talet, men folkhemsbyggandet tog fart först under 1940-talet, då regeringen tog ett samlat grepp på bostadsproduktionen. Målsättningen var dels att hela befolkningen skulle få tillgång till goda och sunda bostäder till en rimlig kostnad och dels att kontrollera bostadssektorn. Fördelaktiga lån infördes tillsammans med statliga subventioner samt hyresreglering och kvotssystem.

Utbyggnaden av Nackas folkhemsområden påbörjades under tidigt 1940-tal och fram till 1960 uppfördes ett tiotal bostadsområden inom kommunen. Särskilt Sicklaön med sina industrier, där Atlas Copco var tongivande, fick många bostadsområden under den här perioden. Uppdragsgivare var huvudsakligen det kommunala bostadsbolaget AB Nacka Bostäder, bildat 1938, eller någon kooperativ förening. Enstaka områden, som Sickla strand och Kvarnholmen, byggdes på privat initiativ som

bostäder för anställda inom industrin. Det statliga lånesystemet, som infördes för att stimulera bostadsbyggandet, gynnade allmännyttiga bostadsbolag (som fick låna 100 procent) och kooperativa bostadsföreningar (som fick låna 95 procent) på bekostnad av privata byggherrar (som fick låna 85 procent). Det privata byggandet bestod huvudsakligen av företagsbyggda bostadsområden. För att garantera en godtagbar bostadsstandard kopplades lånen till detaljerade normer för hur bostaden skulle utformas och utrustas.

Folkhemsområdena präglas av en terränganpassad struktur. De placerades ofta på kuperad, tidigare obebyggd mark med närhet till trafikleder och kommunikationer. Vanligtvis sparades naturmark ända fram till fasaden och befintliga träd fick stå kvar. De vanligaste hustyperna i Nacka är smala, putsade lamellhus i 3-4 våningar och punkthus i 3-10 våningar. De nya stadsdelarna växte successivt under perioden vilket avspeglades i detaljhandeln. Under tidigt 1940-tal var områdena ofta relativt små och befolkningsunderlaget begränsat.

Lokaler för handel fanns då vanligen i bostadshusens bottenplan eller i en mindre butikslänga. Vid slutet av 1950-talet var områdena betydligt större och centrerade kring en torgbildning med butiker, medborgarservice och gemensamhetslokaler, den så kallad grannskapsplaneringen hade slagit igenom.

Arkitektoniskt präglades folkhemsbyggandet av en hög kvalitet i materialval och utförande, vilket var ett resultat av systemet med normer och subventionerade lån. Eftersom de allmännyttiga och kooperativa företagen fick låna hela beloppet utan egen kapitalinsats satsade man på hög kvalitet med exklusiva material; stenomfattade portaler, mosaiker, ekdörrar och marmorgolv i entréer, kaklade badrum, ekstavsparketter etc. För att minska kostnaderna infördes under slutet av 1950-talet ett schablonbelopp, en högsta schablonkostnad per kvadratmeter. Resultatet blev att kvaliteten i materialval och detaljutformning sjönk. Staten hade inte längre råd med den höga kvalitet i arkitektur och utförande som präglat folkhemsbygget under 1940- och 1950-talen.

Egnahemsbebyggelse i varierad utformning vid Skogalundsvägen. De närmaste husen representerar den äldre villaarkitekturen i området med drag av 1920-talets egnahemsarkitektur. Frukt-trädgårdar har anlagts kring husen på mark som varit Skogalundstorpets odlingsmarker.



SKOGALUND

Egnahemsområdet Skogalund grundades 1932 av Järnvägsaktiebolaget Stockholm–Saltsjön. Området ligger nära Värmdövägen med goda kommunikationer. Namnet Skogalund kommer från det 1800-talstorp som låg i dalen kring Skogalundsvägen (vid Bygränd). Syftet med området var att tillhandahålla tomter för så kallade kataloghus, det vill säga monteringsfärdiga enfamiljshus som köptes direkt från en husleverantör. Förtillverkade hus förekom redan på 1800-talet men det var först på 1920-talet som villakataloger med monteringsfärdiga småhus introducerades för en bredare allmänhet. Bland de första småhus-tillverkarna fanns två bröder från Småland som marknadsförde sin produkt med orden ”bo i ro – i eget bo”, vilket senare förkortades till Boro. Med Borohuset kom 1900-talets småhusindustri, som med tiden blev en del av det svenska folkhemmet. Grundidén var att leverera hus till ett överkomligt pris så att fler skulle ha råd. Vid början av 1930-talet tillverkades 2 400 enfamiljshus, mot slutet av 1940-talet var årsproduktionen uppe i 17 500 hus och under perioden 1950-1980 levererades 300 000 småhus. Andra framgångsrika småhustillverkare vid sidan av Borohuset var bland andra Fogelforshuset, Myresjöhus, Gullringshus och Anebyhus.

De tidiga kataloghusen hade sina förebilder i sekel-skiftets nationalromantiska villaarkitektur och lanserades under namn som Tomtebo, Tallåsen och Lyckebo. Några år senare introduceras stramare modeller i tidstypisk 20-talsklassicism. Den första funkisvillan lanserades av Borohuset redan 1929 och hade namnet Hollywood. Stilen

blev vanlig under 1930- och 40-talen. Under 1950-talet lanseras Folkvillan och Tjänstemannavillan och utvecklingen fortsatte sedan med stilar som speglar olika perioders ideal.

I Skogalund dominerar framförallt villor från 1930-1950-talen men även senare perioder och stilideal finns representerade. Under mellankrigstiden ökade bilismen vilket märks på att många hus har källargarage. Planeringen i området präglas av ett oregelbundet gatunät med fristående villor på lummiga trädgårdstomter, eller på naturmark med många tallar, med trädgårdsmark mot gatan. Karaktäristiskt för bebyggelsen är de relativt små men välproportionerliga villorna, den tidstypiska arkitekturen från olika perioder och den hantverksmässighet som ofta präglar material, detaljutformning och utförande.



Friliggande villor i grönska, låga staket och häckar är karaktäristiskt för Skogalund.

FÖRHÅLLNINGSSÄTT

Balansen mellan bebyggelse och trädgård bevaras

Grundstrukturen med friliggande hus i grönska är särskilt viktig. Avstyckning undviks med hänsyn till balansen mellan bebyggelse och natur. Öppenheten inom området, med låga häckar och staket mot gatan, är ett karaktärsskapande drag som respekteras. Obebyggda förträdgårdar bevaras.

Komplementbyggnader och tillbyggnader underordnas huvudbyggnad och inordnas i gatumiljön

Komplementbyggnader placeras och utformas så att gatumiljöns helhetsverkan med friliggande hus i grönska behålls. Höjd, volym och utförande underordnas och anpassas till huvudbyggnadens karaktär. Takkupor, terrasser, balkonger och tillbyggnader utförs helst mot baksidan och ges ett utförande som underordnas och anpassas till befintlig byggnad. Eventuella altaner bör vara marknära alternativt ha en beklädd nedre del.

Byggnaders individuella formspråk och tidstypiska drag respekteras

Ändringar utförs varsamt och anpassas till byggnadernas karaktärsdrag. Tidstypisk utformning av fasader, tak, fönster, balkonger, entrépartier och detaljer behålls. Ursprungliga entrédörrar, garageportar och balkonger bevaras.

KULTURMILJÖHÄNSYN I PLANER OCH BESTÄMMELSER

Äldre planer utan regleringar av kulturvärden. På sikt bör bebyggelsemiljön skyddas.



Kubisk funkisvilla.



Putsade huskroppar i tallskog.



Flera av villorna har många detaljer bevarade.



Villa med tegelfasader.

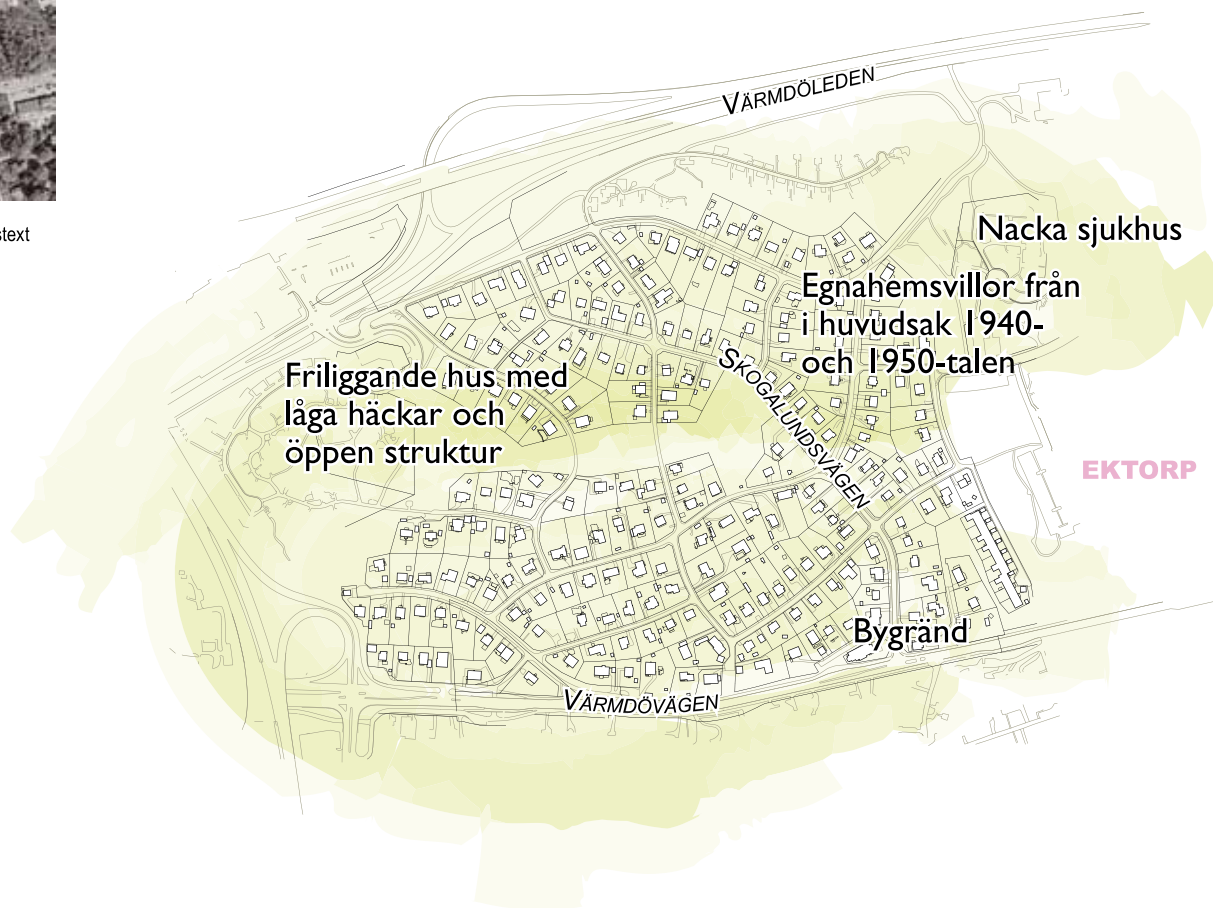


Slätputsade fasader med fönster nära hörnen är vanligt förekommande.



--- Gräns för område av lokalt intresse för kulturmiljövården
Bygränd Kulturmiljö

VÄRMDÖLEDEN Informationstext
EKTORP Platsnamn



Friliggande hus med låga häckar och öppen struktur

Egnahemsvillor från i huvudsak 1940- och 1950-talen

Nacka sjukhus

EKTORP

Bygränd

VÄRMDÖLEDEN

VÄRMDÖVÄGEN

SKOGALUNDSVÄGEN



Ektorp, Ugglevägen.

EKTORP-UGGLEVÄGEN (EKÄNGEN)

Bostadsområdet Ekängen i Ektorp uppfördes i etapper mellan 1941-1950 efter ritningar av arkitekterna Hakon Ahlberg, Sven Backström, Leif Reinius och Åke Porne. Bebyggelsen består av ett antal smalhus och punkthus placerade längs med områdets huvudgata. Strukturen präglas av en strävan att ta tillvara naturmark och skapa variation i bebyggelsen.

De första husen uppfördes 1941 för bostadsrättsföreningen Nacka Hus i Ekängen. De består av ett antal smalhus grupperade kring gårdar och en butikslänga. Området var Nackas första bostadsområde utan anknytning till industrin. ”Goda kommunikationer, lagom kuperad terräng för att skänka omväxling, sällsynt vackert trädbestånd, sol och utsikt” var egenskaper som lyftes fram inför utbyggnaden. Successivt byggdes ytterligare bostadskvarter och en butikslänga. Den senare bebyggelsen har en mer öppen planering, med långa parallella smalhus i de flackare delarna och punkthus längs med bergskanterna.

Karaktäristiskt för perioden är den terränganpassade planeringen, den låga skalan, strävan efter att skapa en rumskänsla mellan byggnadskropparna och användningen av olika färger på puts, entrédörrar och balkongfronter för att skapa omväxling och variation. Arkitektoniskt har punkthusen en särställning med sina omsorgsfullt utarbetade fasader. Den höga kvaliteten i material och detaljer tillför området en extra kvalitet.

FÖRHÅLLNINGSSÄTT

Förhållandet mellan bebyggelse, grönytor och natur bevaras

Grundstrukturen med terränganpassade hus på naturmark bevaras. Eventuell förtätning placeras utanför sammanhållna bostadskvarter och utformas med respekt för befintlig natur. Nya byggnader inom befintliga husgrupper undviks.

Eventuella komplementbyggnader inordnas bostadsbebyggelsens karaktär

Rumbildningar inom området är en viktig kvalitet som behålls. Eventuella komplementbyggnader placeras med stor hänsyn till de inre rummen och ges en utformning som i skala, material och proportioner inordnas i bostadsbebyggelsens karaktär. Ytterligare hårdgörning av grönytor och naturmark undviks.

Byggnadernas tidstypiska arkitektur bevaras

Ändringar utförs varsamt och anpassas till byggnadernas karaktärsdrag. Tidstypisk utformning av fasader, tak, fönster, balkonger, entrépartier och detaljer behålls. Ursprungliga entrédörrar och balkongfronter bevaras. Den för området karaktäristiska variationen i kulörer på smalhusens puts, entrédörrar och balkongfronter behålls.

Punkthusens befintliga fasadutformning bevaras. Inglasning av balkonger ges en enkel och stram utformning med smäckra infattningar. Eventuella tillägg samordnas och ges en enhetlig utformning.

KULTURMILJÖHÄNSYN I PLANER OCH BESTÄMMELSER

Äldre planer utan regleringar av kulturvärden förutom att mark runt husen har prickmarkerats (får ej bebyggas) och angetts som parkmark. På sikt bör bebyggelsemiljön skyddas.



Punkthus från 1950 med asymmetriska tak och omsorgsfull tegelarkitektur. Arkitekt Åke Porne.



Bebyggelsen längs Ugglevägen är anpassad till terrängen. Arkitekterna var Hakon Ahlberg, Sven Backström och Leif Reinius 1941.



Tydliga stråk och gårdar är karaktäristiskt för området. Ekar ger miljön karaktär.



Balkonger indragna i fasad.



Lamellhus från tidigt 1940-tal.



Punkthus som placerat varsamt i den kuperade terrängen.



Öppna gårdar

Kulturmiljö



Gräns för område av lokalt intresse för kulturmiljövården

VÄRMDÖVÄGEN

Informationstext

EKTORP

Platsnamn

Butikslängor från ca 1950

Mycket grönska och kuperad terräng

Öppna gårdar

Karaktäriserande stråk inom gårdsmiljön

Terränganpassad bebyggelse

Punkthus från ca 1950 med garage i källare och bottenplan



Trollebo-områdets gård.

TROLLEBO, RADHUS VID GILLEVÄGEN

Trollebo-Nysätra är ett radhusområde sydost om industrierna i Sickla, uppfört 1943 efter ritningar av arkitekterna Sven Backström och Leif Reinius. Bebyggelsen består av tre enhetligt utformade radhuslängor grupperade kring en innergård som öppnar sig mot Sicklasjön. Byggnaderna har ett avskalat formspråk med grå sockel, ljusa putsade fasader, vita fönsterbågar, mörka balkongfronter och flacka sadeltak. Karaktäristiskt för området är planeringen i ”rum” med ett delvis slutet, inre, grönt rum som öppnar sig ner mot vattnet, den lågmälda skalan, den enhetliga arkitekturen och den omsorgsfullt utformade utemiljön med förträdgårdar mot gata och mer privata trädgårdsrum mot insidan av kvarteret. En särskild kvalitet är den nära kontakten med vattnet och förhållandet mellan bebyggelse, trädgårdar och grönytor.

FÖRHÅLLNINGSSÄTT

Förhållandet mellan bebyggelse, trädgårdar och grönytor bevaras

Den nära kontakten med vattnet och förhållandet mellan bebyggelse, trädgårdar och grönytor är en särskild kvalitet som bevaras. Området är känsligt för förändringar och tål inga förtätningar. Ny bebyggelse undviks.

Eventuella komplementbyggnader inordnas bostadsbebyggelsens karaktär

De öppna grönrutorna inom området utgör en viktig kvalitet som behålls. Eventuella komplementbyggnader placeras med stor hänsyn till den inre gårdsmiljön och ges en utformning som i skala, material och proportioner inordnas bostadsbebyggelsens karaktär.

Byggnadernas tidstypiska arkitektur bevaras

Ändringar utförs varsamt och anpassas till byggnadernas karaktärsdrag. Tidstypisk utformning av fasader, tak och fönster behålls. Ursprungliga entrédörrar, garageportar, trappor, järnräcken och balkonger bevaras. Vindskupor undviks. Eventuella tillägg samordnas och ges en enhetlig utformning.

KULTURMILJÖHÄNSYN I PLANER OCH BESTÄMMELSER

Området saknar regleringar av kulturvärden i detaljplan. På sikt bör bebyggelsemiljön skyddas.



Radhus med förträdgårdar och garage i källare.



Indragna balkonger skyddar mot vind och insyn.



Välbevarade byggnadsdetaljer som dörrar och balkonger är karaktäristiskt.



Nära kontakt med vattnet.



En stor innergård med uteplatser, planteringar och närhet till vattnet.



Bebyggelsen i Nysätra är ett bra exempel på 1940-talets arkitektur och materialbehandling.



- Gräns för område av lokalt intresse för kulturmiljövården
- Radhus** Kulturmiljö
- NACKANÄSVÄGEN* Informationstext
- Sicklasjön* Namn på vatten



Sickla strands höga kvalitet gällande utformning och material karaktäriserar området tillsammans med dess planform med öppna gårdar och närhet till vattnet.

SICKLA STRAND

Bostadsområdet Sickla strand byggdes 1947-1948 som hyreshus för Atlas Copcos anställda. Arkitekter var Tore och Erik Ahlsén. Bebyggelsen består av ett antal smalhus placerade i en sluttning mot Sicklasjön. Området präglas av en uppdelning mellan bostadsmiljö, trafikmiljö och natur/rekreationsytor. Karaktäristiskt är den rumsliga planeringen med delvis slutna gårdar som öppnar sig mot vattnet, variationen i fasaderna med asymmetriska inslag i placering, utformning av fönster och balkonger samt den dekorativa fasadutsmäckningen med geometriska mönster i olika färger. Den nära kontakten med vattnet och förhållandet mellan bebyggelse, grönytor och naturmark är en särskild kvalitet.



Öppna gårdar i södersluttning mot vägen.

FÖRHÅLLNINGSSÄTT

Förhållandet mellan bebyggelse, grönytor och natur bevaras

Grundstrukturen med smalhus grupperade kring delvis slutna gårdar som öppnar sig ner mot vattnet bevaras. Ny bebyggelse undviks. Kontakten med vattnet behålls och utvecklas. Ytterligare inskränkning inom grönzonen mellan gatan och vattnet undviks. Ytterligare hårdgörning av grönytor och naturmark undviks.

Eventuella komplementbyggnader inordnas bostadsbebyggelsens karaktär

De öppna gårdsrummen inom området utgör en viktig kvalitet och behålls. Eventuella komplementbyggnader placeras med stor hänsyn till den inre gårdsmiljön och ges en utformning som i skala, material och proportioner anpassas till bostadsbebyggelsens karaktär.

Byggnadernas tidstypiska arkitektur bevaras

Ändringar utförs varsamt och anpassas till byggnadernas karaktärsdrag. Tidstypisk utformning av fasader, tak, fönster, balkonger, entrépartier och detaljer behålls. De för området karaktäristiska fasadkulörerna och fasadmålningarna behålls. Ursprungliga balkongfronter bevaras. Inglasning

av balkonger ges en enkel och stram utformning med smäckra infattningar. Eventuella tillägg samordnas och ges en enhetlig utformning.

KULTURMILJÖHÄNSYN I PLANER OCH BESTÄMMELSER

Äldre planer utan regleringar av kulturvärden förutom att mark runt husen har prickmarkerats (får ej bebyggas). På sikt bör bebyggelsemiljön skyddas.



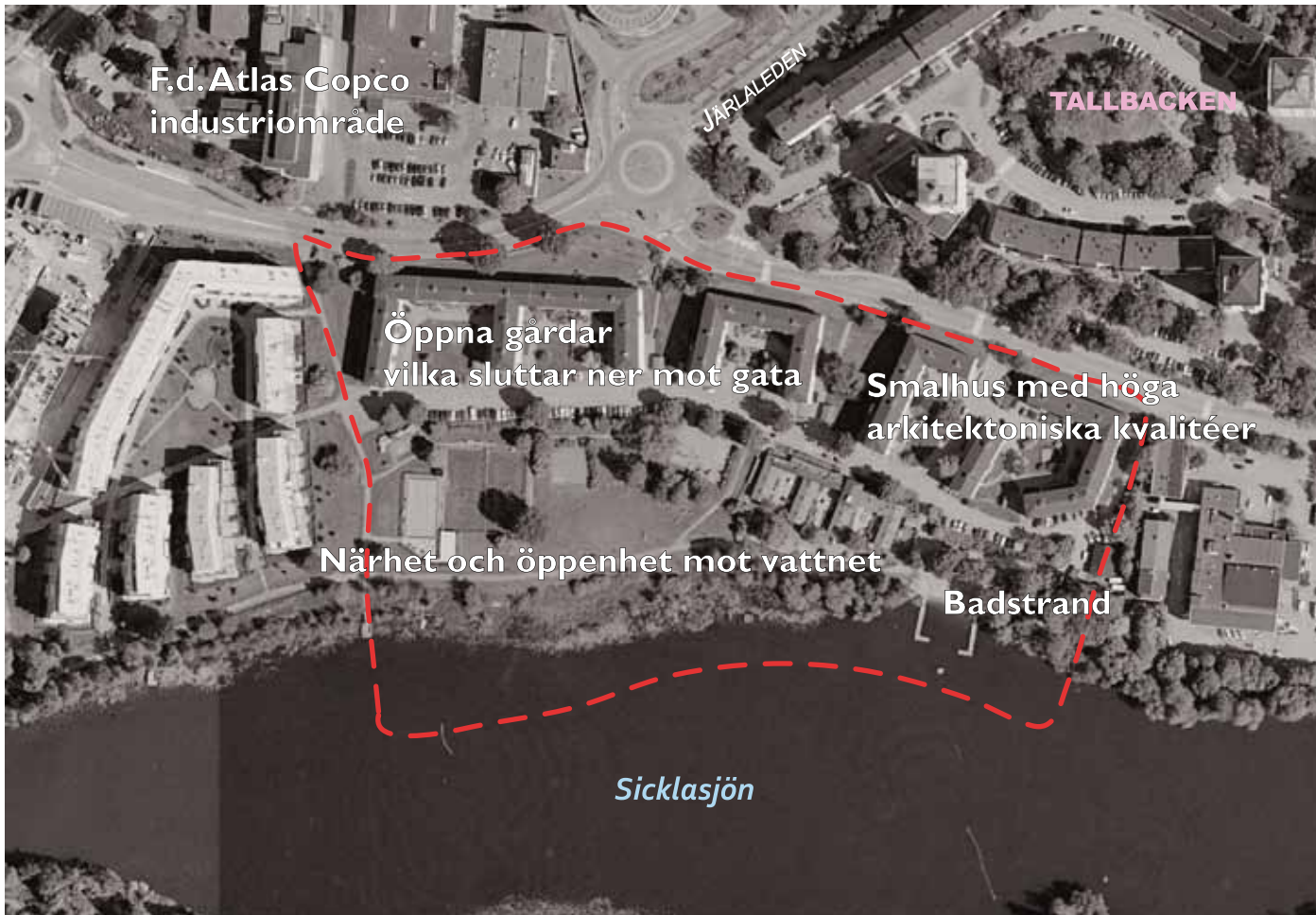
Smalhusen är från 1940-talet och håller en hög arkitektonisk kvalitet.



De bemålade fasaderna är karaktäristiska för Sickla strand.



Färgfälten på fasaderna ger Sickla strand en särskild karaktär.



Smalhus

Gräns för område av lokalt intresse för kulturmiljövården
 Kulturmiljö

JÄRLALEDEN Informationstext
TALLBACKEN Platsnamn

Sicklasjön Namn på vatten



Torget i Finntorp, i förgrunden lekfull arkitektur från omkring 1950, längre bort punkthus från 1960-talet.

TALLIDEN-FINNTORP

Talliden-Finntorp är två bostadsområden från 1950-talet på varsin sida av ett torg. Talliden uppfördes 1949-1954 efter ritningar av bland andra arkitekterna Tor Boije och Carl-Otto Hallström. Finntorp byggdes 1951-1957 efter ritningar av arkitekterna Bengt Karlsson och Erik Lindberg på HSB:s arkitektkontor. Torget ritades av Carl-Evin Sandberg.

Bostadsområdena ligger på höjder och har en blandning av hustyper med olika höjder. Strukturen präglas av en strävan efter att avskärma området från trafikleder runt omkring och tillvarata platsens naturliga förutsättningar samt att skapa grannskapskänsla och variation i bebyggelsen. Karaktäristiskt för 1950-talet är den terränganpassade planeringen, den omsorgsfullt utformade yttre miljön, variationen i byggnadstyper, våningshöjder och fasadgestaltning samt arkitekturen med fokus på gedigna material och hantverksmässigt byggande. Vid torget finns även en äldre bensinmack, som tillsammans med service-lokaler runt omkring vittnar om en bilburen livsstil med lättillgänglig service för bilisterna.

Under mitten av 1960-talet uppfördes Östra Finntorp med 120 lägenheter, kontors- och servicelokaler. Genom utbyggnaden blev Finntorp ett välutrustat centrum för befolkningen på Sicklaöns västra delar.

I områdets södra utkant mot Värmdövägen ligger äldre villor från sekelskiftet 1900 omgivna av höga terrassmurar. I närheten låg från början ett torp från 1700-talet, Finntorpet (kallades ursprungligen Sjöstugan), som blev sommarnöje på 1800-talet. På 1870-talet fanns i Finntorp en rikt dekorerad sommarvilla av trä, men 1896 byggdes

den så kallade Setterwallska villan av grosshandlaren J G Setterwall. Villan, idag byggnadsminne, fick ett slottsliknande utseende, omgiven av en park med gångvägar och flera främmande trädslag. Parken blev en del av Finntorps bostadsområde när kommunen tog över marken 1950 och är idag en av Nackas få offentliga parkmiljöer i tätbebyggd miljö.



Terränganpassad bebyggelse i form av punkthus på en höjd.

FÖRHÅLLNINGSSÄTT

Förhållandet mellan bebyggelse, naturmark och grönytor bevaras

Grundstrukturen med terränganpassade hus på naturmark behålls. Ytterligare förtätning undviks. Omgivande naturmark samt grönytor och träd behålls. Nya hårdgjorda ytor för parkering undviks. Setterwallska parken behåller sin funktion och utformning med gångstigar och vegetationstyper. Muren med sina karaktäristiska balusterdockor mot Värmdövägen är en viktig del av parken och ska bevaras.

Eventuella komplementbyggnader inordnas bostadsbebyggelsens karaktär

Eventuella komplementbyggnader placeras med stor hänsyn till rumsbildningar och naturmark och ges en utformning som i skala, material och proportioner anpassas till bostadsbebyggelsens karaktär.

Byggnadernas tidstypiska arkitektur bevaras

Ändringar utförs varsamt och anpassas till byggnadernas karaktärsdrag. Tidstypisk utformning av fasader, tak, fönster, balkonger, entrépartier och detaljer behålls. Ursprungliga entrédörrar och balkongfronter bevaras. Variationen i kulörer på smalhusens puts, entrédörrar och balkongfronter behålls. Punkthusens befintliga fasadutformning bevaras. Inglasning av balkonger ges en enkel

och stram utformning med smäckra infattningar. Eventuella tillägg samordnas och ges en enhetlig utformning.

Torget utvecklas i enlighet med dess ursprungsidé

Den öppna torgbildningen bevaras och utvecklas. En enhetlig utformning och skyltning av butikslängor, restauranger och andra verksamheter kring torget eftersträvas.

Ett bevarande av den f.d. bensinstationen eftersträvas

Vid torget finns en äldre bensinmack som tillsammans med kringliggande servicelokaler vittnar om ett bilburet ideal med lättillgängliga servicepunkter. Bensinmacken behålls och en varsam upprustning eftersträvas.

KULTURMILJÖHÄNSYN I PLANER OCH BESTÄMMELSER

Äldre planer utan regleringar av kulturvården förutom att mark runt husen har prickmarkerats (får ej bebyggas) och angetts som parkmark. På sikt bör bebyggelsemiljön skyddas. Setterwallska villan är skyddad som byggnadsminne med Länsstyrelsen som tillståndsmyndighet.



Omsorgsfullt utformad radhusport.



Byggnaderna skiljer sig i höjd och material.



Torget.



Talliden har i likhet med Finntorp både lamellhus och punkthus.



Dekorativa fasadindelningar och varierad fönsterplacering kännetecknar 1950-talets arkitektur i centrala Finntorp.



Bensinstationen.



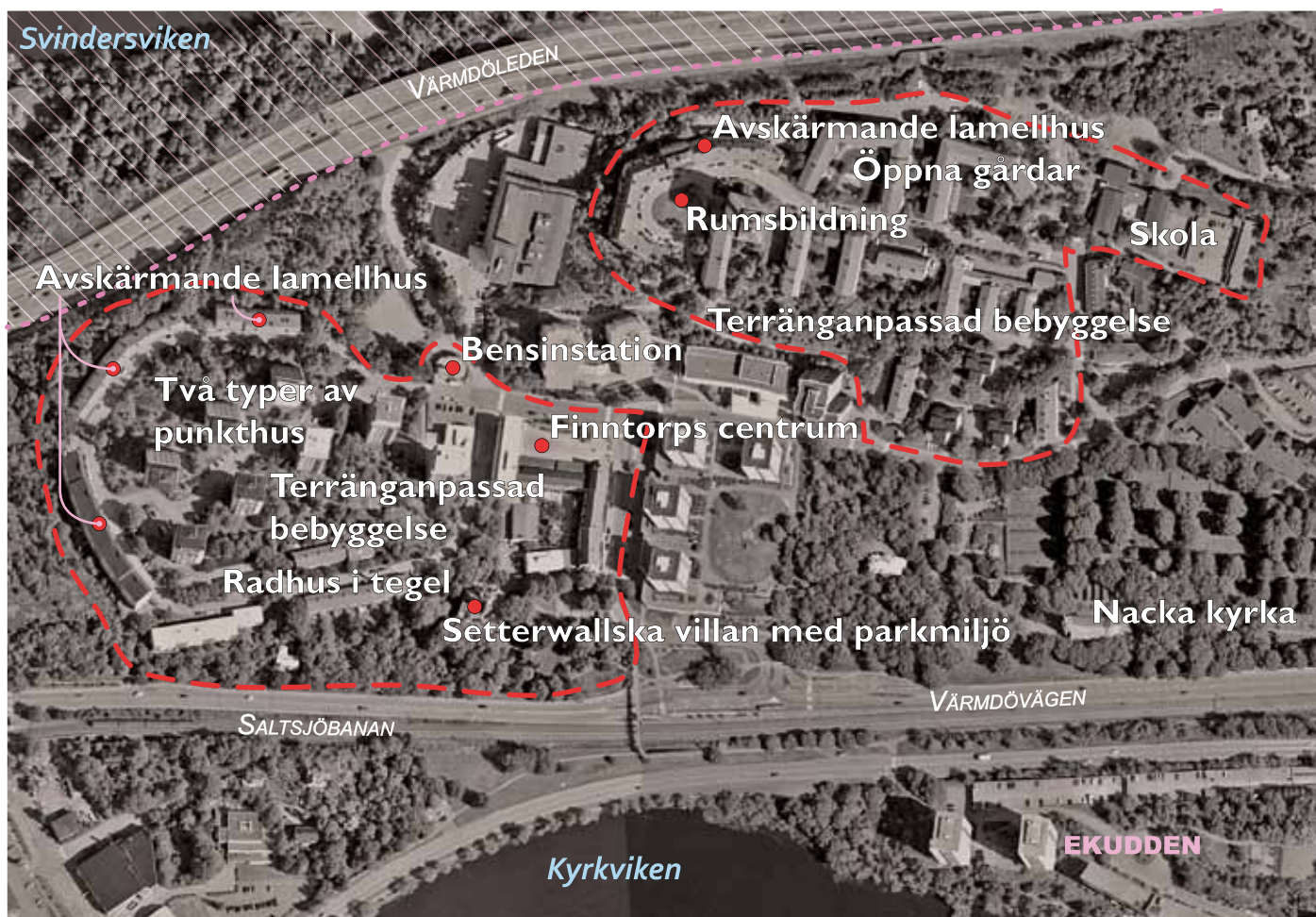
Setterwallska parken anlades från början som en romantisk park kring en sommarvilla från 1896. Sedan 1950 är grönområdet en stadspark i Finntorp.



Den ursprungliga tallskogen kryper tätt inpå fasaderna.



Mjukt svängda fasader.



- Gräns för område av lokalt intresse för kulturmiljövården
- Område av riksintresse för kulturmiljövården
- **Bensinstation** Kulturminne (Utan punkt: kulturmiljö)
- VÄRMDÖLEDEN Informationstext
- EKUDDEN Platsnamn
- Kyrkviken Namn på vatten



Solsidans 1950-talsbebyggelse uppvisar varierade fasader.

SOLSIDAN

Solsidan är ett småskaligt bostadsområde, som uppfördes 1952-1954 efter ritningar av arkitekterna Erik och Tore Ahlsén. Området består av ett antal radhus och lamellhus placerade i ett öppet planmönster i en svagt lutande terräng. Erik och Tore Ahlsén har även ritat butikslängorna från 1950-talets början. Strukturen präglas av en strävan efter att ta tillvara naturmark och skapa variation i bebyggelsens placering och utformning. Karaktäristiskt för perioden är den terränganpassade planeringen, den låga skalan, den omsorgsfulla arkitekturen, den höga kvaliteten i material och utförande samt användningen av olika jordkulörer på fasaderna för att skapa omväxling och variation. Arkitektoniskt är bebyggelsen ett av de absolut främsta 1950-talsområdena i Nacka.

FÖRHÅLLNINGSSÄTT

Förtätning inom området undviks

Den sammanhållna bebyggelsekaraktären är en viktig kvalitet som bevaras. Området är känsligt för förändringar och tål inga förtätningar. Ny bebyggelse undviks.

Eventuella komplementbyggnader inordnas bostadsbebyggelsens karaktär

Den öppna karaktären som präglar området med ett väl avvägt förhållande mellan bebyggelse och naturmark utgör en viktig kvalitet som behålls. Eventuella komplementbyggnader placeras med stor hänsyn till den yttre miljön och ges en utformning som i skala, material och proportioner anpassas till bostadsbebyggelsens karaktär. Nya hårdgjorda ytor inom området undviks.

Byggnadernas tidstypiska arkitektur bevaras

Ändringar utförs varsamt och anpassas till byggnadernas karaktärsdrag. Tidstypisk utformning av fasader, tak och fönster behålls. Ursprungliga entrédörrar, garageportar, trappor, järnräcken och balkonger bevaras. Vindskupor undviks. Eventuella tillägg samordnas och ges en enhetlig utformning.

KULTURMILJÖHÄNSYN I PLANER OCH BESTÄMMELSER

Området omfattas av äldre planer utan regleringar av kulturvärden förutom att mark runt husen har prickmarkerats (får ej bebyggas). På sikt bör byggelsemiljön skyddas.



Radhus med varierad färgsättning.



Radhus och lamellhus från 1950-talet.



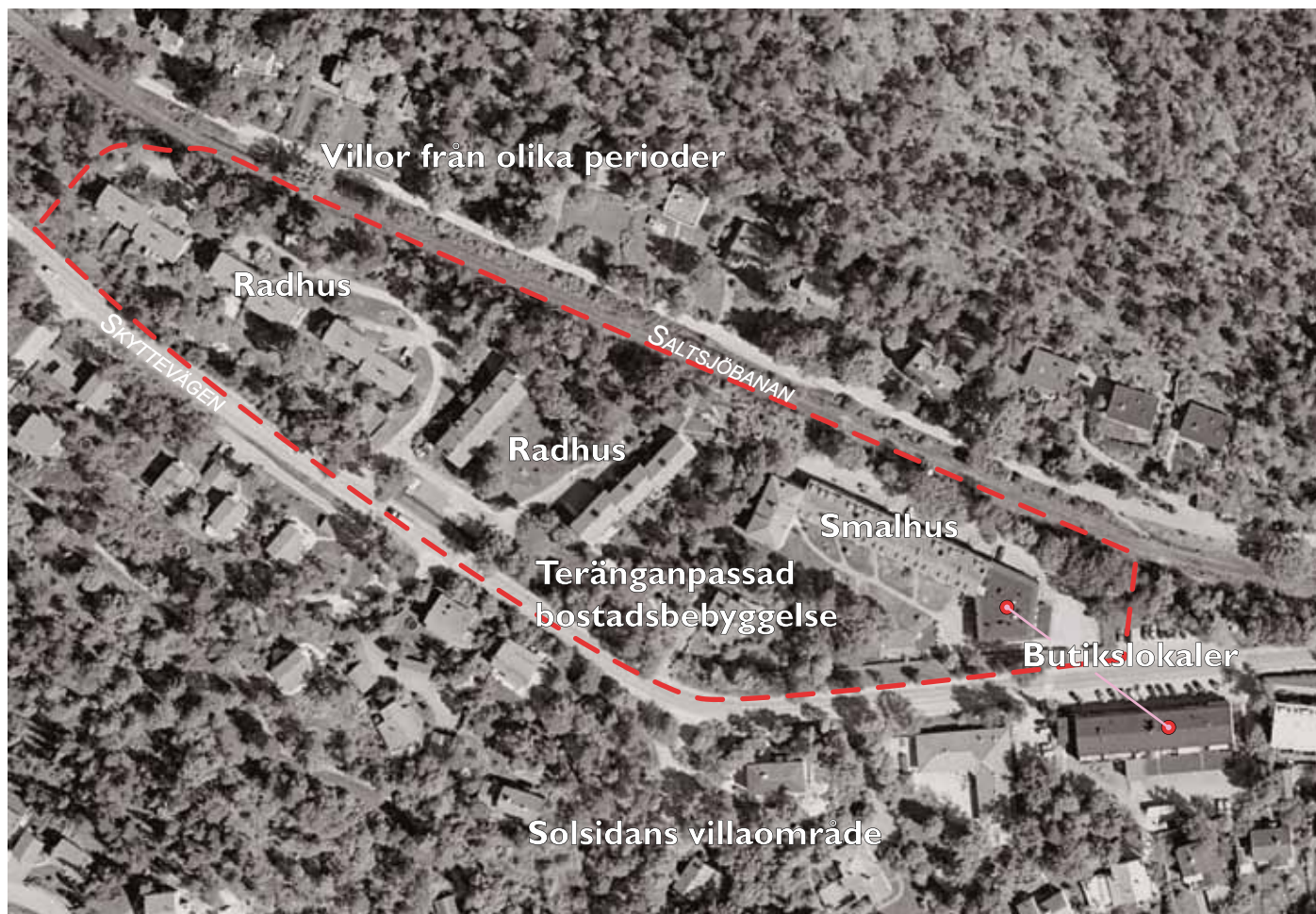
Öppen planering med terränganpassad bebyggelse.



Garage i källare på lamellhuset.



Välbevarade detaljer som dörrar och trapppräcken är karaktäristiskt för området.



--- Gräns för område av lokalt intresse för kulturmiljövården

● **Butikslokaler** Kulturminne (Utan punkt: kulturmiljö)

SALTSJÖBANAN Informationstext



REKORDÅREN

De så kallade rekordåren 1960-1975 var en period av effektivt bostadsbyggande och programförklaringen ”en miljon bostäder på 10 år” lanserades. Men det var också en period av oljekriser, överproduktion av flerfamiljsbostäder och ett ökande småhusbyggande.

För att öka bostadsproduktionen behövde man rationalisera planeringen och byggandet. Rekordåren medförde dels en ökad industrialisering och standardisering med förtillverkade delar och större produktionsserier, dels ett tydligare regelverk för att garantera en hög bostadsstandard. Nya planmönster och hustyper introduceras och nya konstruktionssätt och material slog igenom. Produktionsanpassning var ledordet inom planeringen och arkitekturen.

I Nacka byggdes ett antal flerfamiljshusområden under rekordåren. Områdena var större än bostadsområden från tidigare perioder och trafikanter av olika slag separerades mer. Planmönstren varierar från öppna områden med hus-i-park (till exempel Stensö) till slutna områden med

sammanbyggda huskroppar kring en inre gård (till exempel Henriksdalsberget), och olika varianter där emellan (till exempel Alphyddan och Västra Orminge). De vanligaste hustyperna i Nacka är punkthus i 8-9 våningar och skivhus i 6-8 våningar. Dessa hushöjder ansågs ekonomiskt fördelaktiga, både byggnadstekniskt och för ett effektivt utnyttjande av marken.

Under 1970-talet ökade småhusbyggandet. Orsaken var dels en kombination av ökat välstånd och ändrade skatteregler för ränteavdrag (i princip blev det billigare att bo i ett eget småhus än i nyproducerade flerfamiljslägenheter), dels en sedan länge uppdämd efterfrågan på småhus. I Nacka byggdes ett stort antal småhusområden under rekordåren. Småhusen var ofta kedjehus eller friliggande villor på små tomter. De placerades vanligtvis på tidigare åkermark eller på kuperad skogsmark. Karaktäristiskt för det tidiga 1970-talet är trafiksepareringen, med parkeringar antingen centralt inom området eller i ytterkanterna. Först under slutet av decenniet parkerades bilarna åter på den egna villatomten.



Alphyddans infart med parkeringsgarage till vänster och skola till höger.

ALPHYDDAN

Bostadsområdet Alphyddan byggdes 1959-1965 av Anders Diös AB efter ritningar av arkitekterna Backström & Reinius. Området består av höga fristående hus placerade på en höjd och omfattar totalt cirka 700 lägenheter.

Starkt kuperade bergsområden hade tidigare varit svåra att bebygga, men genom att använda ny sprängteknik och hustyper med begränsad byggnadsyta blev det möjligt att bygga även här. Backström & Reinius hade arbetat med konceptet på Danviksklippan där Sveriges första höga punkthus för bostäder uppfördes 1943-1945.

I Alphyddan vidareutvecklades deras idéer. Punkthus (ett trapphus) kombinerades med skivhus (två trapphus) och en tidig variant av trafikseparering, med centralgarage vid områdets infart, infördes. Mot Värmdöleden byggdes souterränghus, med tre plan inåt området och åtta plan utåt. Därmed bildades halvslyttna gårdsrum mellan husen i Alphyddans inre del. Inom området uppfördes också en skola ritad av arkitekt Tore Axén.

Alphyddan är ett utmärkt exempel på en arkitektur där man genom att bygga högt på begränsade ytor lyckats ta tillvara platsens naturliga förutsättningar, och samtidigt skapa ekonomiska förutsättningar för exploatering. Karaktäristiskt är den terränganpassade planeringen, den vertikalt utformade höghusbebyggelsen på berget, den horisontalt utformade bebyggelsen mot Värmdöleden och den höga materialkänslan i arkitekturen. De höga byggnaderna, placerade på en bergsrygg mellan trafiklederna, har även en skulptural funktion i stadslandskapet.

FÖRHÅLLNINGSSÄTT

Förhållandet mellan bebyggelse och naturmark respekteras

Grundstrukturen med terränganpassade hus på naturmark behålls. Nya byggnader undviks och omgivande naturmark samt grönytor och träd behålls. Nya hårdgjorda ytor för parkering undviks.

Eventuella tillkommande lokaler för skolan placeras i skolområdets utkant och ges en utformning som i skala, material och proportioner anpassas till skolans omsorgsfullt utformade arkitektur.

Eventuella komplementbyggnader inordnas bostadsbebyggelsens karaktär

De öppna gårdsrummen inom området utgör en viktig kvalitet och behålls. Eventuella komplementbyggnader placeras med stor hänsyn till den inre gårdsmiljön och ges en utformning som i skala, material och proportioner anpassas till bostadsbebyggelsens karaktär.

Byggnadernas tidstypiska arkitektur bevaras

Befintlig utformning och kulör på fönster och balkongfronter bevaras. Ursprungliga entrédörrar bevaras. Inglasning av balkonger ges en enkel

och stram utformning med smäckra infattningar. Höghusens platta tak med indragen vindsvåning är ett viktigt karaktärsdrag som respekteras. Husen mot Värmdöleden har platta tak i ärgad plåt. Eventuella tillägg samordnas och ges en enhetlig utformning.

KULTURMILJÖHÄNSYN I PLANER OCH BESTÄMMELSER

Området omfattas av en plan utan reglering av kulturvärden, mark runt husen har prickmarkerats (får ej bebyggas). På sikt bör bebyggelsemiljön skyddas.



Öppna gårdsutrymmen med terränganpassad bebyggelse.



Inglasade uterum kopplar samman skivhus med punkthus.



Tegelfasader.



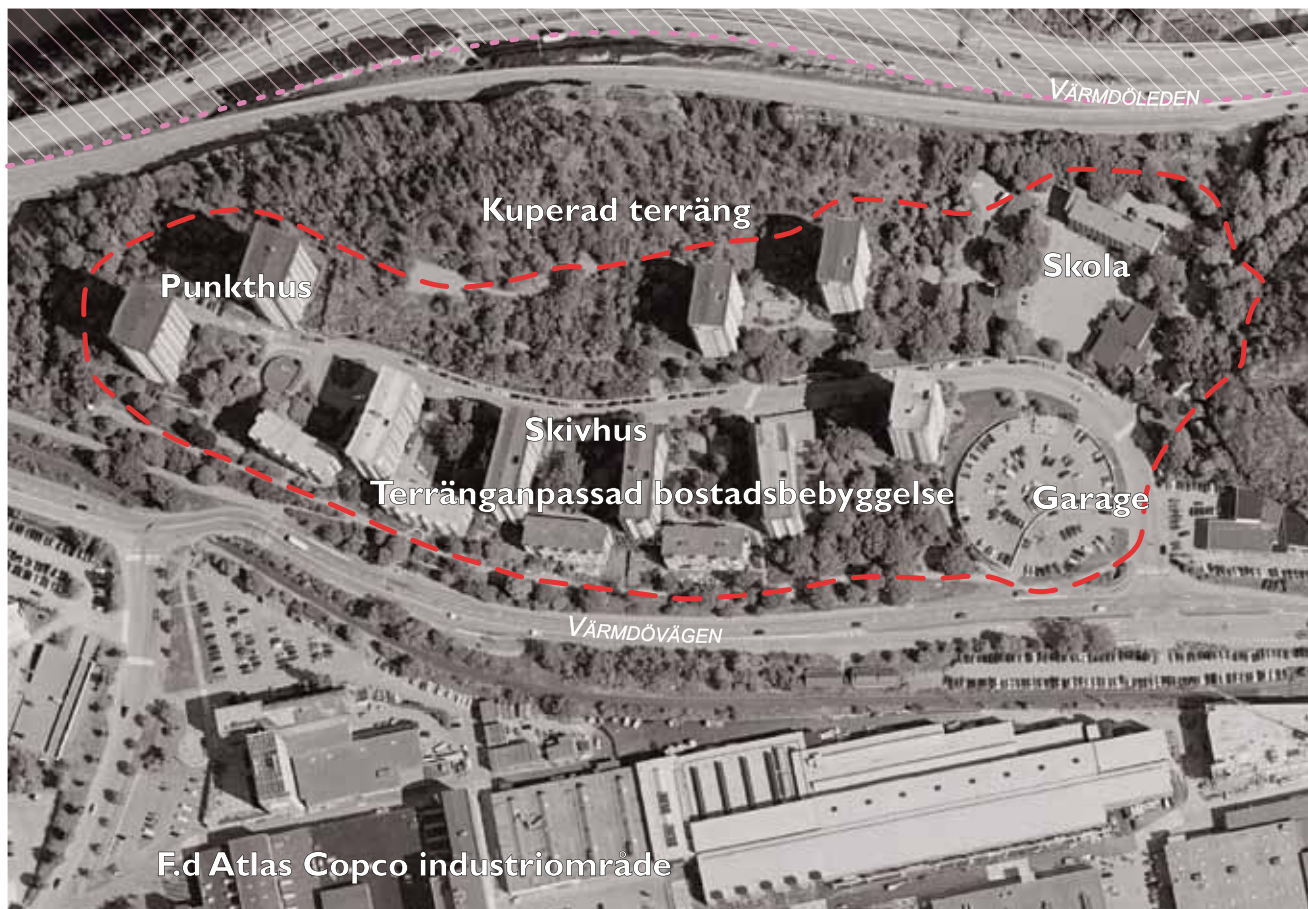
Balkonger som glasats in med smäckra infattningar.



Enhetlig utformning.




Karaktäristisk takform.



Gräns för område av lokalt intresse för kulturmiljövården
 Område av riksintresse för kulturmiljövården

Skivhus Kulturmiljö

VÄRMDÖLEDEN Informationstext



Morabergsområdet präglas av en enhetligt utformad radhusbebyggelse.

MORABERGSOMRÅDET, NEGLINGE (MORABERGSVÄGEN)

Morabergsvägen är ett villa- och radhusområde som uppfördes under slutet av 1960-talet efter ritningar av arkitekt Hans Fries. Den enhetliga bebyggelsen består av tre radhuslängor och ett antal villor placerade längs en återvändsgata.

Karaktäristiskt för området är den terränganpassade planeringen med radhuslängor, som grupperats kring en gård med bevarade träd och naturmark, och med villor byggda i souterräng. Arkitekturen präglas av hög kvalitet i material och utförande med plåttak, putsade fasader, gavlar i rött tegel och en omsorgsfull utformning av entrépartier, balkongfronter och andra byggnadsdetaljer.



Förträdgårdar.

FÖRHÅLLNINGSSÄTT

Bostadsmiljöns enhetliga karaktär bevaras

Områdets enhetliga karaktär och höga kvalitet i material och utförande är ett viktigt karaktärsdrag som respekteras. Tidstypisk utformning av fasader, tak, fönster, entrépartier och detaljer behålls. Ett bevarande av ursprungliga byggnadsdetaljer eftersträvas. Ursprungliga entrépartier bevaras. Ändringar mot gata undviks. De öppna förträdgårdarna behålls. Eventuella tillägg samordnas och ges en enhetlig utformning.

KULTURMILJÖHÄNSYN I PLANER OCH BESTÄMMELSER

Äldre plan utan reglering av kulturvärden. På sikt bör bebyggelsemiljön skyddas.



I området finns två sorters villor med material och stil som återkommer i radhusen.



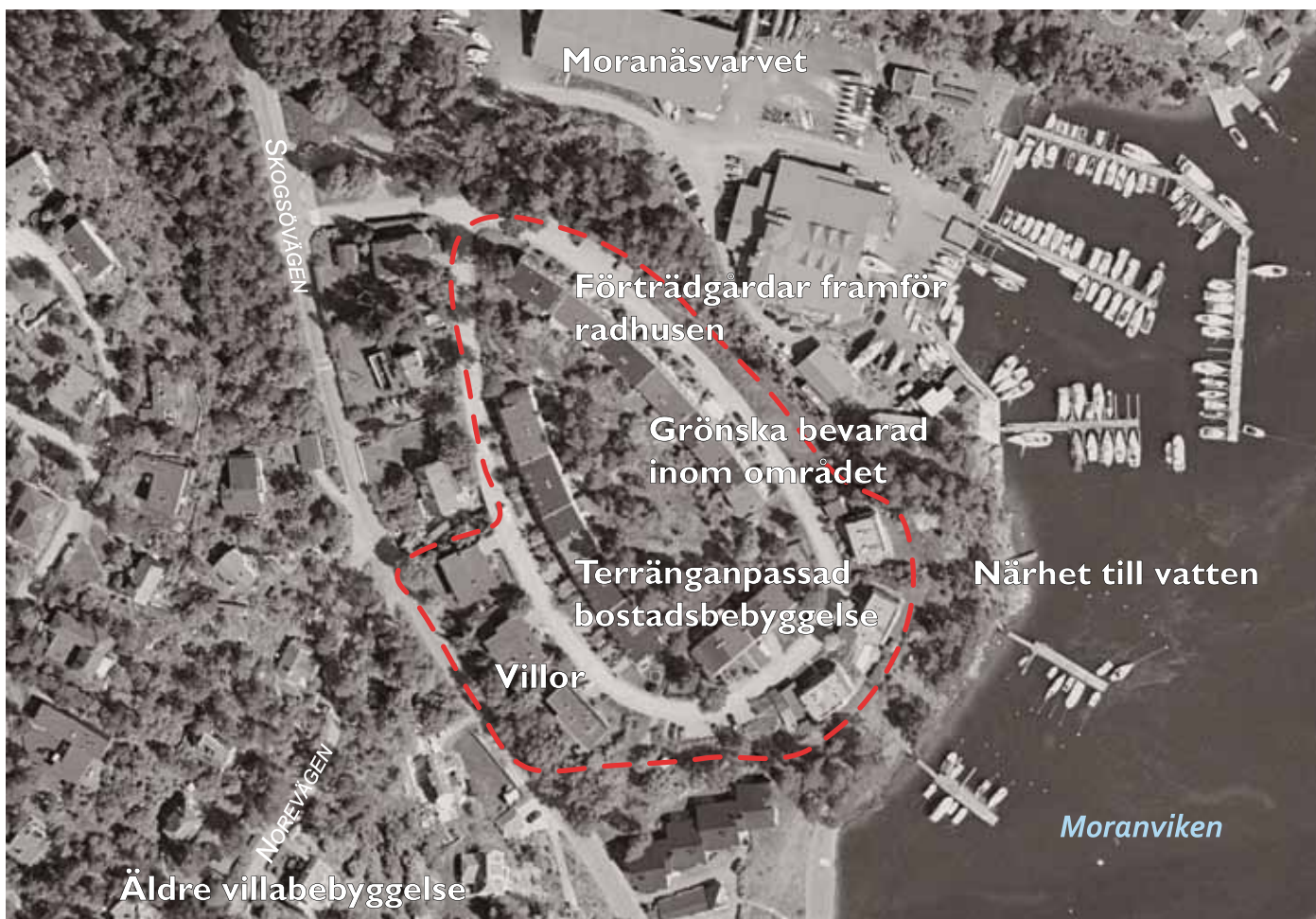
Byggnaderna håller hög kvalitet i material och arkitektur.



Villorna har en kraftfull gestaltning.



Karaktärsskapande takform.



--- Gräns för område av lokalt intresse för kulturmiljövården
Villor Kulturmiljö

NORREVÄGEN Informationstext
Moranviken Namn på vatten



Stensöbebyggelsen är högre och har tilltagna gröna ytor mellan byggnaderna.

STENSÖ

Stensö i Älta är ett flerbostadsområde med höga skivhus som uppfördes 1964-1967 efter ritningar av arkitekterna Fritz Jaenecke och Sten Samuelsson. Stensö var det största bostadsprojektet i Nacka under den första delen av 1960-talet. Tanken var från början att tunnelbanan skulle förlängas och att Älta skulle få en egen station, men dessa planer genomfördes aldrig.

Området består av tio skivhus med åtta våningsplan och omfattar totalt cirka 800 lägenheter. De sex första husen uppfördes av det kommunala bolaget Nacka Bostäder, resterande fyra uppfördes av HSB. Typiskt för perioden är trafiksepareringen, den öppna planeringen (som har rötter i 1930-talets planering), de mellanliggande grönytorna, den stora skalan och skivhusen. I närheten till området ligger en skola, uppförd efter ritningar av arkitekt Tore Axén.



Gavlarna mot söder består genomgående av balkonger.

FÖRHÅLLNINGSSÄTT

Den öppna planstrukturen bevaras

Grundstrukturen med fristående skivhus placerade i mindre grupper med mellanliggande grönytor behålls. Eventuella komplementbyggnader inordnas till denna struktur. Volym och utförande anpassas till bostadsbebyggelsens karaktär. Obebyggd mark mellan husen behålls.

Byggnadernas enhetliga arkitektur och tidstypiska drag respekteras

Ändringar utförs varsamt och anpassas till befintlig byggnads karaktärsdrag. Tidstypisk utformning av grundmurar, fasader, tak, fönster, balkonger och entrépartier behålls. Inglasning av balkonger ges en stram och enkel utformning med smäckra infattningar. Eventuella tillägg samordnas och ges en enhetlig utformning.

KULTURMILJÖHÄNSYN I PLANER OCH BESTÄMMELSER

Äldre plan utan reglering av kulturvärden. På sikt bör bebyggelsemiljön skyddas.

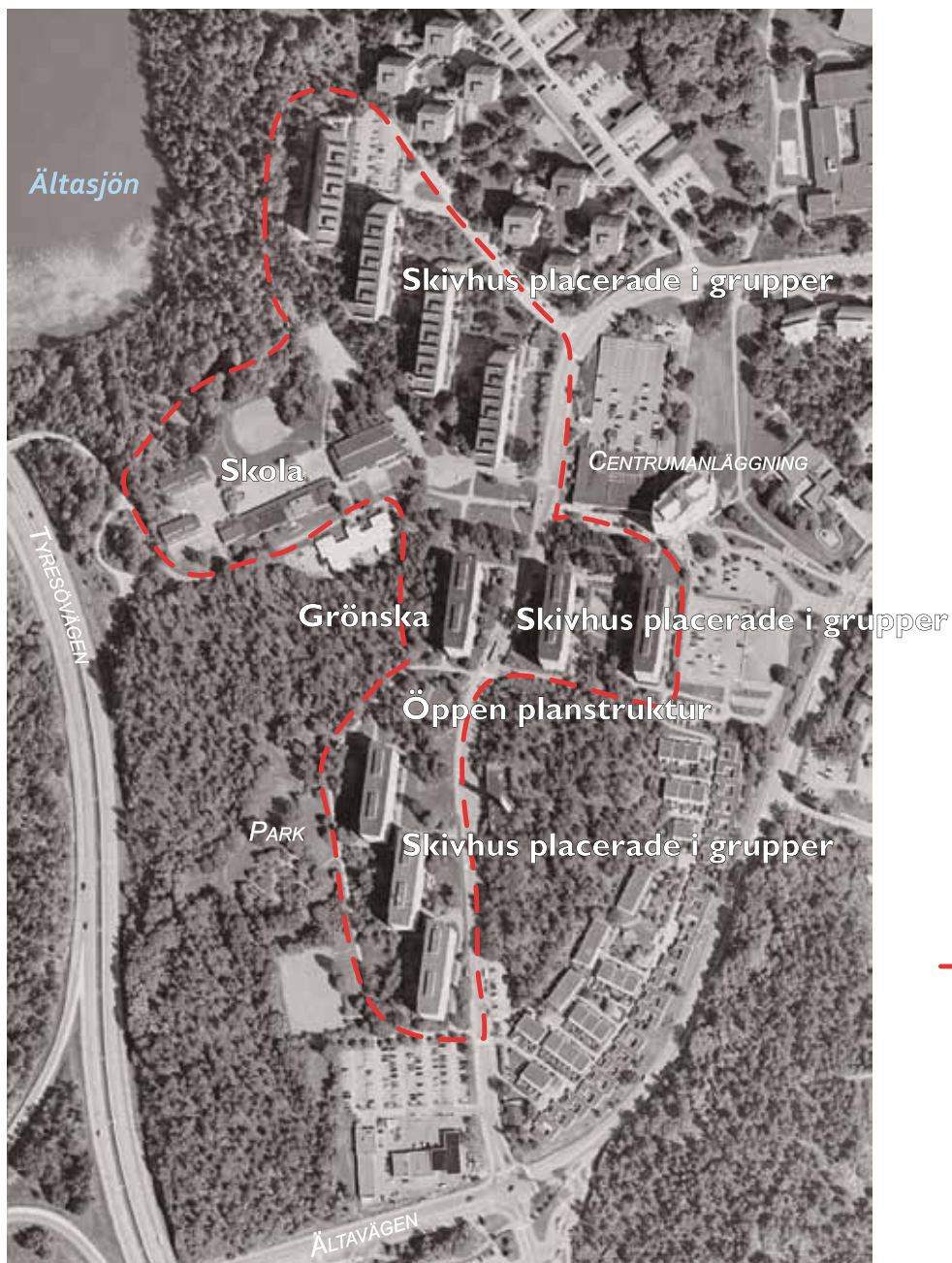


Sammanhållna grupper av skivhus.



Det tidiga 1960-talet kännetecknas av "hus-i-park-idealet" med grönska nära skivhusen.

Fasadernas utformning i tegel och med dekorativa balkongfronter är karaktäristiska för området.



Stensö skola..

----- Gräns för område av lokalt intresse för kulturmiljövården

Skola Kulturmiljö

ÄLTAVÄGEN Informationstext

Ältasjön Namn på vatten



Västra Orminge, punkthus av lite högre modell i östra delen av området. Parkeringsgarage i förgrunden.

VÄSTRA ORMINGE

Flerbostadsområdet Västra Orminge planerades och byggdes 1964-1971 på uppdrag av dåvarande Boo kommun. Karaktäristiskt för perioden är indelningen i zoner med en inre grön zon, en mellanzon med bostadsbebyggelse, en yttre trafikzon med bilväg och parkeringar, och ett centrum i ena kanten. Speciellt för området är småskaligheten och den terränganpassade bebyggelsen. Kommunens målsättning var att behålla landskapets karaktär och skapa en låghusstad, som kunde samordnas med befintlig villabebyggelse. Därför genomfördes en särskild utredning, den så kallade S66-utredningen, av Ohlsson & Skarne byggnadsfirma, Jöran Curmans arkitektkontor och HSB Stockholm.

Genom att begränsa markingreppen, välja enkla huskuber som kunde anpassas efter terrängen, och arbeta med förtillverkade betongelement, kunde kostnaderna hållas nere och kommunens målsättning infrias. Den huvudsakliga bebyggelsen utgörs av lamellhus i två våningar och punkthus i tre våningar. Fasaderna består av grov "krattad" betong och fönster i accentfärger. För att kompensera de enkla neutrala byggnaderna grupperades husen så varierat som möjligt och terrängförhållanden, naturmark och växtlighet, utnyttjades för att höja kvaliteten. På de plana områdena placerades lamellhus och på de bergiga placerades man punkthusen. På grund av ökande kostnader under byggtiden tvingades man höja exploateringsgraden genom att öka antalet våningar på punkthusen i östra delen.

Lägenheterna utformades som öppna betonghallar med flyttbara väggar. Tanken var att skapa ett flexibelt system för rumsindelning som kunde anpassas till individuella behov. Eftersom byggnaderna saknar källarplan lades förråd och tvätthus i separata byggnader. Området rymmer totalt cirka 2 600 lägenheter.

Vattentornet strax utanför området byggdes 1969 och är ritat av arkitekten Ulf Gillberg på Curmans arkitektkontor. Tornet är en betongcylinder täckt av en aluminiumklädd trästomme formad som en trubbig svamp. Den karaktärsfulla byggnaden har närmast blivit en symbol för Orminge.



FÖRHÅLLNINGSSÄTT

Förhållandet mellan bebyggelse, grönstråk och naturmark respekteras

Grundstrukturen med tre olika funktionszoner behålls och förstärks. Den obebyggda inre grönzonen med öppna grönytor, träd och skogsdungar bevaras. Ytterligare inskränkningar av grönytor undviks. Enstaka komplementbyggnader placeras och utformas så att de inordnar sig i och samspelar med befintliga bebyggelsegrupperingar och dess förhållande till omgivande naturmark.

Nya byggnader anpassas till områdets lågskaliga, terränganpassade karaktär

Den låga skalan och den terränganpassade placeringen av bostadshusen i tydliga grupperingar är en viktig kvalitet som respekteras. Större kompletteringar sker helst i gränsszonen mellan befintlig bebyggelse och trafik/parkering i områdets yttre delar. Ny bebyggelse utformas som tydliga årsringar och en samverkan med den befintliga bebyggelsens karaktär och terränganpassade placering eftersträvas.

Bostadshusens geometriska grundform och avskalade formspråk bevaras

Alla ändringar underordnas det befintliga arkitektoniska uttrycket med neutrala geometriska volymer, råa omålade betongfasader och utanpåliggande balkonger. Tidstypisk prägel på

Varierad färgsättning och betongglas ger karaktär åt entréerna på flera hus.

fönster, entréer, balkongfronter och kedjehusens betongglaspartier bevaras eller återställs. Kulörer på fönster och balkongfronter samordnas inom de olika bebyggelsegrupperna. Inglasningar ges en enkel och stram utformning med smäckra infattningar. Eventuella tillägg samordnas och ges en enhetlig utformning. Vattentornet bevaras i ursprungligt skick.

KULTURMILJÖHÄNSYN I PLANER OCH BESTÄMMELSER

Äldre plan utan reglering av kulturvärden. På sikt bör bebyggelsemiljön skyddas.



Låg bebyggelse med svagt välvda tak och rå betong. I folkmun kallas lamellhusen tågagnarna.



Genomgripande utformning av detaljer.



Mycket grönska kring husen.



Ormingelandets natur med tallar har ibland sparats nära husen.



Den så kallade röda längan.



--- Gräns för område av lokalt intresse för kulturmiljövården

● **Vattentorn** Kulturminne (Utan punkt: kulturmiljö)

R Registrerad fornlämning se www.fmis.raa.se

SKARPÖVÄGEN Informationstext

Myrsjön Namn på vatten

Henriksdalsberget borgliknande bebyggelse och vattentorn syns från långt håll.



HENRIKSDALSBERGET

Henriksdalsberget ligger på en höjd och påminner om en borg. Bostadsområdet byggdes 1968-1970 efter ritningar av arkitekterna Erik och Tore Ahlsén, som började skissa på området redan under 1940-talet. På grund av diskussioner om hur kringliggande trafikleder skulle dras drog projektet ut på tiden. Området uppfördes av Bostads AB Nacka-Stockholm och rymmer cirka 750 lägenheter.

Bebyggelsen på Henriksdalsberget består av två höga skivhus, placerade i en krans runt en inre gård. Affärer och kollektivtrafikanslutning ligger i områdets östra del. Karaktäristiskt för tiden är trafiksepareringen med en yttre gata i en ring kring bebyggelsen, garagens placering i en undre våning med infart från gatan, de genomgående trapphusen som underlättar rörelse inom området och den bilfria innergården med skolor och daghem. Speciellt för Henriksdalsberget är den borgliknande formen och husens färgsättning med ockragula putsade fasader utåt och grå puts inåt mot gården. Enligt uppgift valdes dessa färger på grund av att de var vanliga på Södermalms husfasader, och Henriksdalsberget uppfattades som en del av Stockholms stadsbild. Ett annat typiskt drag för området är vattentornet och skorstenen. Med sina skulpturala former och råa betongytor fungerar de som landmärken i landskapet.

FÖRHÅLLNINGSSÄTT

Innergårdens öppna karaktär med naturmark och grönytor respekteras

Innergårdens funktion som rekreationsyta med naturmark och grönytor bevaras. Ytterligare inskränkningar av grönytor undviks. Eventuella komplementbyggnader placeras med stor hänsyn till naturmark, berg och grönytor och ges en utformning som i material och volym inordnas i bostadshusens karaktär

Byggnadernas tidstypiska drag respekteras

Innergårdens prägel på fönster, entréer och balkongfronter bevaras. Kulörer på fasader behålls. Inglasningar av balkonger ges en enkel och stram utformning med smäckra infattningar. Henriksdalsbergets karaktärsskapande funktion som landmärke i landskapet respekteras. Andra ändringar av fasader undviks. Eventuella tillägg samordnas och ges en enhetlig utformning.

Vattentornets skulpturala verkan i landskapet respekteras

Vattentornet har tillsammans med skorstenen en skulptural verkan och fungerar som ett landmärke i det omgivande landskapet. Den råa betongytan behålls

KULTURMILJÖHÄNSYN I PLANER OCH BESTÄMMELSER

Äldre plan utan reglering av kulturvärden. På sikt bör bebyggelsemiljön skyddas.



Gavelfasad stående på betongpelare.



Vattentorn och skorsten i rå betong.



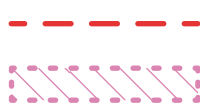
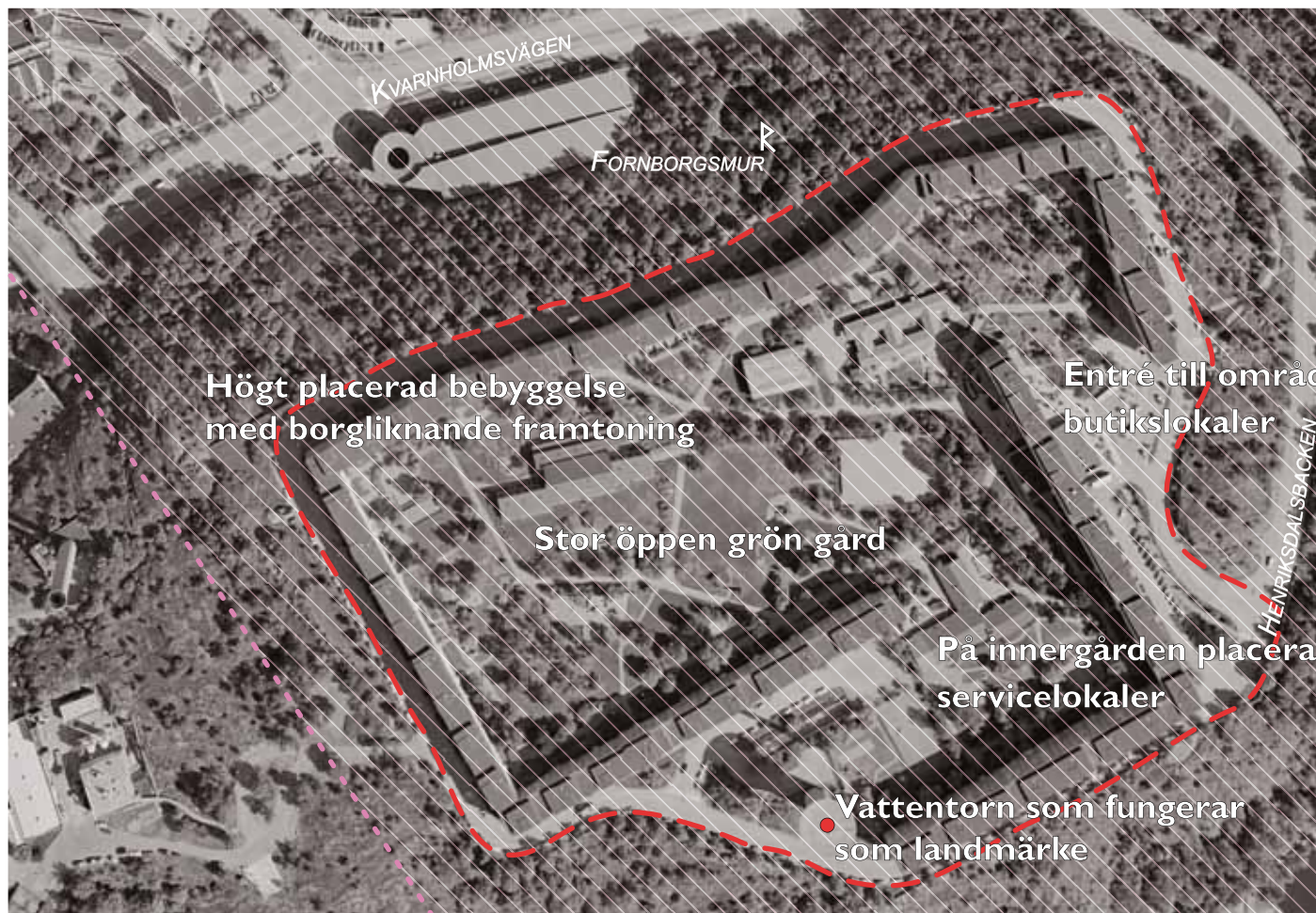
Mustig ockragul fasad.



Välvd fasad.



Kvarlämnad terräng på innergården. Här är fasaderna gråa.



Gräns för område av lokalt intresse för kulturmiljövården

Område av riksintresse för kulturmiljövården

● **Vattentorn**

Kulturminne (Utan punkt: kulturmiljö)

Registrerad fornlämning se www.fmis.raa.se



VÄRMDÖLEDEN Informationstext



Storkällans kapell.

STORKÄLLANS KAPELL OCH KREMATORIUM

Storkällans kapell med krematorium och begravningsplats är från tidigt 1970-tal. Kapellet och klockstapeln ritades av arkitekt Wolfgang Huebner och den invändiga utsmyckningen är gjord av konstnären Olle Nyman. Begravningsplatsen utformades av landskapsarkitekten Gunnar Martinsson.

Att bygga kyrkor och kapell blev under efterkrigstiden en slags tillflyktsort för konstnärligt inriktade arkitekter. Inte sedan medeltiden har så många kyrkor byggts som under den kyrkobyggnadsperiod som inleddes under 1950-talet. Parallellt med det storskaliga och likformiga byggande som präglade rekordåren uppfördes under perioden 1950-1977 cirka 500 kyrkor och kapell i landet, bara inom ramen för Svenska kyrkans verksamhet. Storkällan är en av alla dessa.

Storkällan består av högest, tät tallskog med undervegetation av lavar, lingon och blåbärsris. För att bevara så mycket som möjligt av landskapets karaktär lades begravningsplatsen längs med en mosse i områdets östra del. Själva kapellet är byggt i rostet stål, mörkt tegel och isolerglas med spegeleffekt. Arkitekturen är enkel och stram, den inordnar sig i den omgivande tallskogen och har samtidigt en egen karaktär. Materialval och utförande präglas av en hög arkitektonisk kvalitet. Även klockstapeln är byggd i rostet stål.

FÖRHÅLLNINGSSÄTT

Kapell, begravningsplats och minneslund utvecklas i enlighet med arkitekternas ursprungliga visioner.

Nära kapellet finns två fornlämningar som skyddas enligt kulturminneslagen, se fornlämningskarta på www.fmis.raa.se Fornlämningar får inte tas bort, förändras, överplanteras eller övertäckas utan tillstånd från Länsstyrelsen.



Klockstapel i rostet stål.

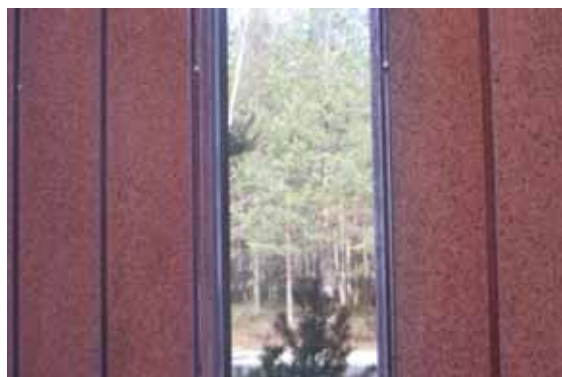
Konsekvent användning av material.



Kapellet ligger i tät tallskog.



Genomgående hög kvalitet på material.



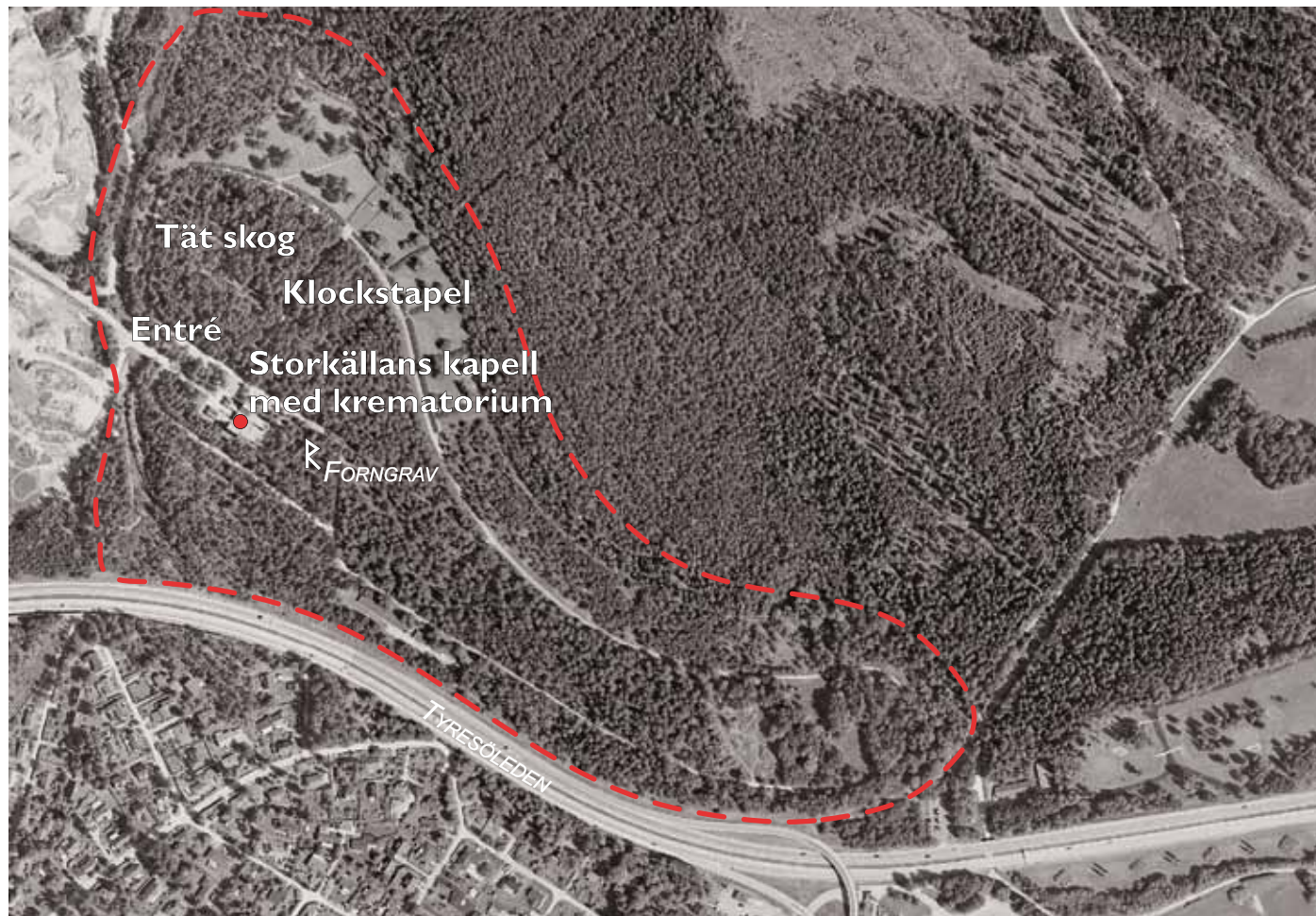
Tonade fönster.



Tegel murat i förband.



Rostande metall.



--- Gräns för område av lokalt intresse för kulturmiljövården

● **Storkällan** Kulturminne (Utan punkt: kulturmiljö)



Registrerad fornlämning se www.fmis.raa.se

TYRESÖLEDEN Informationstext



Fågelhöjden, Fisksätra.

FÅGELHÖJDEN

Fågelhöjden är ett välbevarat småhusområde, som uppfördes i början av 1970-talet efter ritningar av arkitekt Hjalmar Klemming. Området var den sista etappen i utbyggnaden av Fisksätra och stod klart 1975. Den enhetliga bebyggelsen består av cirka 80 fristående men tätt placerade småhus, grupperade kring en inre bilzon med öppna carportar.

Karaktäristiskt för tiden är den trafikseparerade planeringen, den täta strukturen, de små tomterna och den källarlösa villan i 1,5 plan. Arkitektoniskt kännetecknas området av villornas stora tak med 45-gradig vinkel och takkupor, blandningen av fasadmaterial med rosa spritputs i kontrast till gavelpartiernas mörka lockpanel och de vitmålade fönsteromfattningarna. Den tillbakablickande utformningen med exempelvis höga tak och spröjsade fönster visar tydligt hur arkitekturen förändrades under slutet av rekordåren då den strama modernismen inte längre var idealet.

Parkeringsplatserna är samlade centralt i området vid ett biltorg med carportar.

FÖRHÅLLNINGSSÄTT

Bostadsmiljöns enhetliga karaktär bevaras

Villornas enhetliga karaktär är ett viktigt karaktärsdrag och respekteras. Tidstypisk utformning av fasader, tak, fönster, entrépartier och detaljer behålls. Befintliga fasadkulörer behålls. Ändringar mot gata undviks. Plank och carportar utformas som befintliga. Eventuella tillägg samordnas och ges en enhetlig utformning.

Eventuella komplementbyggnader inordnas i områdets struktur och ges en utformning som i skala, material och proportioner inordnas bebyggelsens karaktär.

KULTURMILJÖHÄNSYN I PLANER OCH BESTÄMMELSER

Äldre plan utan reglering av kulturvärden. På sikt bör bebyggelsemiljön skyddas.





Husen ligger tätt på små tomter. Karaktäristiskt för området är färgsättningen, de branta taken och takkuporna.



Den enhetliga bebyggelsen i Fågelhöjden. I bakgrunden syns Fisksätra vattenreservoar från 1970.



De boende har nära till natur och grönska.



----- Gräns för område av lokalt intresse för kulturmiljövården

Biltorg Kulturmiljö

FIDRAVÄGEN Informationstext