



Landskap kring Källtorp.

KULTURMILJÖER I NACKA KOMMUN

GÅRDEN-TORPET-KULTURLANDSKAPET

Det som idag är Nacka kommun var fram till 1800-talets slut ett glest bebyggt område där befolkningen försörjde sig främst på åkerbruk, boskapsskötsel, jakt och fiske samt visst skogsbruk. Området med sin sprickdalsnatur gav små möjligheter till jordbruk. Fiske och mångsyssleri hade därför stor betydelse. Insjöar och den kuperade terrängens höjdskillnader gav även möjlighet till kvarnverksamhet, något som många insjönamn med ordet kvarn vittnar om. De första industriliknande verksamheterna etablerades under 1500-1700-talen, bland annat på några av Sicklaöns gårdar och vid Nacka ström, men lantbruket levde kvar parallellt. På Boo gård tillverkades mycket tidigt tegel, troligtvis redan på 1200-talet och fram till 1400-talet.

Första gången bilden av Nackas tidiga bebyggelse träder fram är i jordeböcker från 1500-talet. Bygden hade då omkring 25 gårdar eller byar, främst ensamgårdar och torp. Kända järnåldersgravfält och gårdsnamn tyder på att flera av gårdarna utmed Sicklaöns och Boos södra kust har förhistoriskt ursprung – Sickla, Järta, Lännersta och Boo. Här sträckte sig en viktig sjöled till Mälardalen, och markerna var bättre lämpade för odling än utmed den karga norra kustremsan. På norra sidan finns bara en gård vi säkert vet är från förhistorisk tid; Rensättra gård. Utmed den södra sidan av den forna farleden finns förhistoriska gårdar vid åtminstone Drevinge och Fisksättra. De äldsta bosättningarna i kommunen hittar man längre söderut, utmed Källtorpsjön och i Erstaviksområdet, där gravar

och lämningar från äldre järnålder och bronsålder, till och med stenålder, har påträffats. Stenålderslämningarna speglar dock inte ett fast bebyggt område, utan säsongbetonade fångststationer i ett utpräglat skärgårdslandskap.

1500-talets skriftliga källor visar en bygd med skärgårdsbönder som odlade korn och råg samt bedrev boskapsskötsel. Åkerbruket och djurhållningen var sammanflätade till ett resurseffektivt system. Djuren livnärde sig vintertid på foder som samlats in under sommaren. Spillningen blev gödsel som spreds ut på åkerlapparna som även återhämtade sig genom återkommande trädor (träda innebär att odlingsytorna får beträdas av djuren men inte användas för sådd). Tillgången till foderrik ängsmark var avgörande, ”äng är åkers moder”, men förutom slätter bedrev man även skogsbete. Strandängar och lövtäkt, ”hamling” av trädets lövkronor, hörde också till foderkällorna. Det resursintensiva bruket av markerna har gett oss ett speciellt landskap med flerhundraåriga anor, i vissa fall till och med tusenåriga. Skogsbetet syns i luckiga skogar med åldriga träd. Mot de öppna odlingsytorna uppkom en speciell vegetation som var beroende av ljus, träd som till exempel ekar och enar – sinnebilden för kulturlandskapet. Ekarna var även en del av herrgårdslandskapets arkitektoniska framtoning. Det gröna kulturarvet hör till de äldsta historiska skikten i den fysiska miljön. Hus har förnyats genom årens lopp, medan omkringliggande vegetation och ägor kan spåras långt bakåt i tiden.

Erstavik har en särställning som Nackas enda herre-

säte med medeltida anor. Här finns också förhistoriska gravfält och markerna har odlats i större utsträckning än på andra håll. Boo gård med sitt strategiska läge vid södra farledens smala del Stäket blev ett adligt gods på 1500-talet. Ungefär samtidigt fick Sicklaön ett storgods genom Danvikens hospital, som för försörjningens skull av staten hade tilldelats gårdar på Sicklaön och västra Värmdön (Boo).

Till följd av närheten till huvudstaden anlades säterier på 1600-talet. Mindre gårdar slogs ihop med godsens och bönderna fick betala skatt till godsherrn istället för till kronan, i vissa fall avhystes gårdsbebyggelsen. Många torp bildades under 1600- och 1700-talen för att kunna försörja godsens jordbruk med lantarbetare. De ligger oftast i utkanten av egendomarna, på tidigare utmarker där torparen fick bryta upp en jordbit som ersättning för sitt arbete på huvudgårdens jordbruk. Som kontrast till de enkla små torpstugorna med timrade, panelade stommar står huvudgårdens herrgårdsanläggning med herremanspräglad arkitektur i sten eller trä omgiven av trädgårds- och parkmark. Ekonomibyggnaderna är samlade på en ladugårdsbacke. Under 1800-talet rationaliserades jordbruket, ekonomibyggnaderna växte då i storlek och fler torp bildades. På vissa herrgårdar där jordbruket inte var så omfattande, till exempel i östra Boo, fick bebyggelsen en enklare och inte så storskalig karaktär. Oavsett om det rörde sig om torp, bondgårdar eller herrgårdar låg bebyggelsen i utkanten av den odlingsbara marken, oftast med omsorgsfulla terräng- och väderstrecksplaceringar.



Erstavik med herrgård, odlingsmarker och skog. Läget vid en vik är typiskt för skärgårdens gårdar. Området är av riksintresse för kulturmiljövården. Erstaviks landskap är ovanligt storskaligt för Nacka. Gårdens stora ekonomibygnader utgör ett karaktäristiskt inslag i landskapsbilden.

ERSTAVIK

I en dalgång längst in i Erstaviken ligger Erstaviks herrgård med kommunens största jordbruksområde. Här finns gravfält från brons- och järnålder som vittnar om tidig bebyggelse. Redan på 1400-talet var gården ett herresäte som ägdes av riddaren Otto Ulfsson Björnram. Den nuvarande bebyggelsen är från 1760-talet och hör till en av stockholmsområdets mest representativa herrgårdsanläggningar. Herrgården är ritad av tidens store arkitekt Jean Eric Rehn och har drag av både rokok och mer strikt nyklassicism, gustaviansk stil. Direktören i Ostindiska kompaniet Herman Petersen, som också ägde Nyckelviken, lät riva en äldre karolinsk herrgårdsanläggning för att ge plats åt nuvarande bebyggelse och park. Av den äldre herrgården återstår idag endast kapellet.

Erstavik blev förklarad för fideikommiss redan på 1760-talet och har sedan dess varit i släktens ägo.

Till Erstaviks gård hörde flera underlydande torp. Flera av torpstugorna finns kvar, vissa med ålderdomlig exteriör. Även andra byggnader som hörde till herrgården finns bevarade, som till exempel uthusbyggnader och brännvinsbränneriet Hermansdal. Kulturlandskapet har mycket av sin äldre, öppna prägel kvar. Det område som i dag är öppen odlingsmark var på 1700-talet ängs-, hag- och åkermark.

Lämningarna efter den försvunna bebyggelsen i Slumnäs och Överby bidrar tillsammans med övriga fornlämningar till att förstärka upplevelsen av Erstavik som ett område med en lång bebyggelsehistoria.

LÄNSSTYRELSENS RIKSINTRESSE- BESKRIVNING

ERSTAVIK

Motivering:

Herrgårdsmiljö i öppen, odlad dalgång vid en Östersjövik, med kontinuitet sedan medeltiden men med huvudsaklig prägel från den gustavian-ska tiden.

Uttryck för riksintresset:

Den av Jean Eric Rehn ritade herrgårdsanläggningen med Erstaviks kapell som är en rest av den karolinska herrgården. Den franska parken som moderniserades på 1850-talet. Lusthus, båthus och brygga. Ekonomibygnader, arbetarbostäder och torp, framför allt från 1800-talet. Prästboställe och klockarbostad samt Erstaviks skola. Det av godsdriften präglade öppna odlingslandskapet och vägnät som i huvudsak sammanfaller med 1700-talets landskap.

I området ingår även:

Fyra gropkeramiska stenåldersboplatser och fornlämningar från brons- och järnålder.

FÖRHÅLLNINGSSÄTT

Anläggningen och miljön förvaltas och sköts av Erstavik fideikommiss. Bevarandeintresset är stort både för enskilda byggnaders exteriörer och interiörer samt kringliggande miljöer med trädgård och park. Herrgårdsanläggningen är av byggnadsminnesklass även om den formellt inte har den statusen. Den känsliga 1700-talsmiljön kräver särskild hänsyn vid underhåll. Vi rekommenderar att en antikvarie medverkar vid åtgärder, även för övriga hus i området. Torp, bostäder, uthus och andra byggnader i området respekteras vid underhåll och ändringar i arkitektur, material och färgsättning. Eventuella tillägg underordnas ursprunglig byggnad och tomtbild.

Eventuella nya hus anpassas till miljön och landskapet i placering, skala, material och färgsättning. Den öppna marken har stort kulturhistoriskt bevarandeintresse. Gårdsbebyggelsens fägård och mangård respekteras som två separata delar. Områdets kulturhistoriska karaktär kräver särskild omsorg så att helhetsintrycket behålls. Fornlämningar respekteras och kommunikation med Länsstyrelsen krävs när nybyggnation berör ett fornlämningsområde.

Erstavik ligger inom ett område av riksintresse för kulturmiljövården vilket innebär att Länsstyrelsen utövar tillsyn vid planläggning. Den kulturhistoriska strukturen med landskap, vägar, fornlämningar och bebyggelse får inte utsättas för åtgärder som innebär påtaglig skada.

KULTURMILJÖHÄNSYN I PLANER OCH BESTÄMMELSER

Delar av området omfattas av strandskydd. Fornlämningar skyddas enligt kulturminneslagen, se fornlämningskarta på www.fmis.raa.se Fornlämningar får inte tas bort, förändras, överplanteras eller övertäckas utan tillstånd. Gårdens höga ålder och sjönära läge kan kräva marinarknologisk förundersökning vid åtgärder som berör undervattensmiljö.



Erstaviks huvudbyggnad. Det brutna taket hör till 1700-talets rokokokarkitektur.



Rättarbostad från 1700-talet. Rättaren var jordbrukets arbetsledare. Byggnadens ståndsmässigt brutna tak markerar den boendes status. Rättarens position visas även av att huset ligger mellan mangårdsbacken och ladugårdsbacken.



Erstaviks kapell från 1723 är en träbyggnad som härstammar från en äldre herrgårdsanläggning. I området bodde många människor och det fanns därför behov av en plats för gudstjänster.



Nära rättarbostaden ligger trädgårdsmästarebostaden, också från 1700-talet. I förgrunden syns trädgården.



Huvudbyggnadens entré. Balkongdörrens raka omfattning är ett tecken på det sena 1700-talets nyklassicism.



Järnåldersgrav vid Erstaviksvägen. Den avtecknar sig som en svag förhöjning i landskapet.



Uthus från sent 1800-tal.



Hermansdal från 1800-talet. Här låg ett brännvinsbränneri. Huset har på traditionellt sätt passats in väl bland terrängens klippor.



Grindstugan Eriksberg med karaktär från 1800-talets senare del. Stugan ligger i början av herrgårdsallén.



En av herrgårdens alléer som binder ihop ladugårdsbacken med herrgårdsmiljön.



Båtsmanstorpet Skogshyddan ligger i en glänta i Erstaviks utkanter mot Älta. Båtsmanstorpen var flottans motsvarighet till arméns soldattorp.



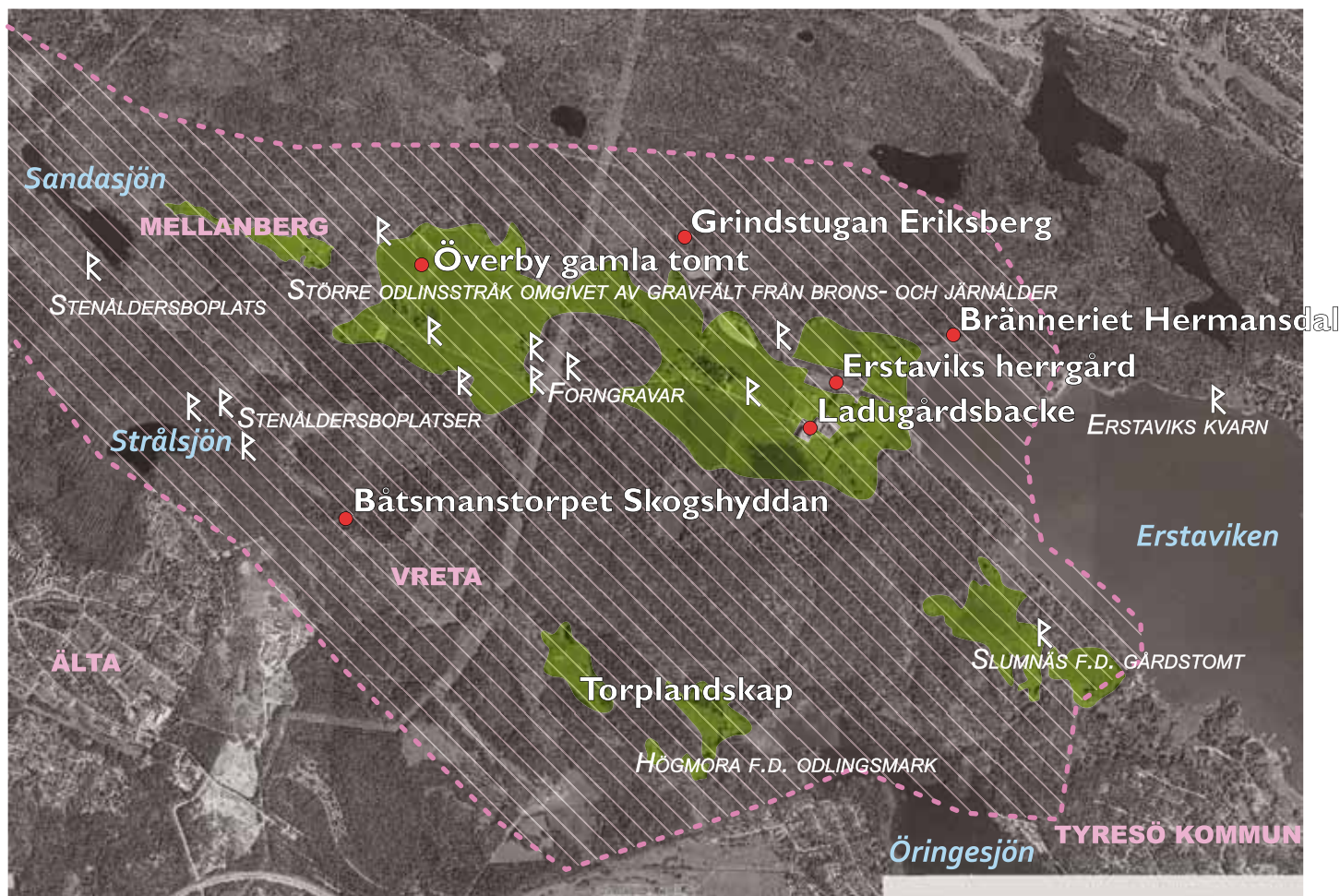
Erstaviks sjöfasad. Byggnaderna inramas av parkens grönska.



Eken ger karaktär åt herrgårdslandskapet. Döda ekar har också stor betydelse för djurlivet.



Lusthus på ett litet skär i Erstaviken.



Område av riksintresse och lokalt intresse för kulturmiljövården

● **Erstavik**

Kulturminne (Utan punkt: kulturmiljö)

R

Registrerad fornlämning se www.fmis.raa.se

GRAVHÖGAR

Informationstext

MELLANBERG

Platsnamn

Erstaviken

Namn på vatten



Område med f.d. odlingsmark



Källtorps sjöfasad. Huvudbyggnaden renoverades varsamt 2004-2006, då tillkom också gaveltillbyggnaden för våtutrymmen. Tillbyggnaden har en låg profil för att underordna sig helheten.

KÄLLTORP-TENNTORP

Söder om Källtorpssjön finns ett av kommunens större fornlämningsområden. Fornlämningarna är troligtvis från brons- och äldre järnåldern vilket tyder på att det fanns människor här redan för 2 000-3 000 år sedan (se fornlämningskarta på www.fmis.raa.se). På bronsåldern (1 800-500 f Kr) var den här delen av Nacka ett skärgårdslandskap med djupa vikar och sund som gav goda möjligheter till fiske och jakt. I det befintliga insjösystemet kan man fortfarande se spår av det forntida landskapet.

Den bebyggelse som idag finns i området är torp och gårdar samt en friluftsanläggning. Från början var Källtorp ett torp. Under åren 1724-1888 bodde prästen i Erstaviks och Nacka kapellförsamlingar här. Läget mellan bruket vid Nacka ström, där ett 1600-talskapell låg, och Erstaviks herrgård med sitt kapell ansågs praktiskt. Källtorp renoverades varsamt 2004-2006 och är en av de bäst bevarade lantgårdarna i kommunen. Här finns också timrade uthus som bidrar till en samlad bebyggelse av stort kulturhistoriskt intresse. Manbyggnaden är en rödmålad timmerbyggnad från 1700-talets första hälft. Det brutna taket och den sexdelade planlösningen signalerar prästens höga status.

Tenntorp var en av Erstaviks många arrendegårdar. Manbyggnaden från 1700-talet är byggd som en långsmal parstuga, den påbyggda övervåningen är från 1800-talet. Idag är Tenntorp en av kommunens få gårdsbyggnader med traditionell allmogekaraktär. Närmare Källtorp ligger Snörom som har använts som klockarbostad och även som båtsmanstorp. Manbyggnaden är en timrad enkelstuga

från 1700-talet. Källtorp, Snörom och Tenntorp ligger inom Erstaviks riksintresseområde i ett bevarat öppet kulturlandskap som påminner om tidigare odlingsmarker.

Hellasgården väster om Källtorp är en friluftsgård, inom friluftsområdet Nackareservatet, som ägs av Stockholms stad. Namnet på friluftsgården härstammar från idrottsklubben Hellas som grundades 1899 av prästen Ernst Klefbeck i Katarina församling. Han tog med sig konfirmander och andra ungdomar till Källtorpssjön för stärkande friluftsliv och enklare sportövningar. Äldsta delen av Hellasgården uppfördes 1943 av klubbens egna medlemmar med timmer från Dalarna. Anläggningen har senare vuxit. Hellasgården är välkänt för huvudstads- och nackaborna med vandringsleder, belysta motionsspår och friluftsbad. Vissa leders sträckningar har inte förändrats sedan 1920-talet.



Källtorps tidigare prästbostad ligger vid en liten vik av Källtorpssjön. Söder om gården sträcker sig ett långsmalt odlingsstråk som inramar bebyggelsen.

FÖRHÅLLNINGSSÄTT

Byggnaders individuella arkitektur och tidstypiska drag respekteras

Befintliga hus respekteras när det gäller proportioner, fasadfärg, tak och byggnadsdetaljer som fönster, panel, entréer och räcken. Det äldre lantliga byggnadskicket har en okomplicerad enkel framtoning vilket även gäller för Hellasgårdens allmogeinspirerade huvudbyggnad. Källtorps känsliga 1700-talsmiljö kräver särskild varsamhet vid ändringar och underhåll. Tenntorps äldre huvudbyggnad är i stort behov av upprustning.

Tillbyggnader och tillägg får inte dominera

Tillbyggnader, takkupor och altaner eller andra mer påtagliga förändringar utförs helst på en mindre framträdande del. Höjd, volym och utförande underordnas den ursprungliga byggnaden. Altaner hör egentligen inte till äldre jordbruksmiljöer, om de ändå byggs bör de vara marknära.

Tomternas befintliga terräng- och vegetationsförhållanden respekteras

Ojämnheter i marken och träd är viktiga för områdets karaktär och markarbeten kräver försiktighet med befintliga marknivåer och terrängförhållanden. Källtorps gårdstomt är registrerad som fornlämning och samråd med Länsstyrelsen krävs vid åtgärder.

Tallar är karaktäristiska träd för hållmarksterrängen och vid skogsbryn och på öppnare ytor finns även ekar och enar som är värda att bevara. I trädgårdarna finns olika typer av fruktträd, buskar och trädgårdsväxter. Vid nyplantering kan man tänka på att välja träd- och växter som sedan tidigare finns i området. Inhägnader är helst låga och luftiga. Äldre murar, inhägnader och terrasser på tomterna bör i möjligaste mån respekteras.

Ny bebyggelse prövas med försiktighet

Endast i undantagsfall och där det bedöms lämpligt med hänsyn till bevarandebudet kan marken användas för byggnad eller anläggning. De öppna markerna har stort kulturhistoriskt intresse. När nybyggnation berör fornlämningsområde krävs kommunikation med Länsstyrelsen. Områdets starka kulturhistoriska karaktär kräver särskild omsorg vid nygestaltning så att helhetsintrycket behålls. Vid platser som domineras av naturen kan en naturanpassad, enkel färgsättning vara att föredra.

Komplementbyggnader placeras och utformas med respekt för huvudbyggnad och tomt. En enkel färgsättning, med knutar och foder i liknande färg som fasaden kan då vara lämplig.

Fortsatt hävd av omgivande kulturlandskap

Det öppna landskapet med vägar och stigsystem

är betydelsefullt för det kulturhistoriska helhetsintrycket. Särskilt skogsbrynen med äldre ekar, enar och tallar har höga värden. Sly som tar ljus från ädellövträden bör på sikt avlägsnas. Samråd med Länsstyrelsen krävs om fornlämningar berörs i samband med röjningsåtgärder.

KULTURMILJÖHÄNSYN I PLANER OCH BESTÄMMELSER

Stockholms stad som driver Hellasgårdens friluftsanläggning i Nackareservatet. Delar av området omfattas av strandskydd. Fornlämningar skyddas enligt kulturminneslagen, se karta på www.fmis.raa.se. Fornlämningar får inte tas bort, förändras, överplanteras eller övertäckas utan tillstånd från Länsstyrelsen.

Källtorp, Snörom och Tenntorp ligger inom Erstavik som är ett område av riksintresse för kulturmiljövården. Den kulturhistoriska strukturen med landskap, fornlämningar och bebyggelse får inte utsättas för åtgärder som innebär påtaglig skada. Länsstyrelsen utövar tillsyn vid planläggning för att bevaka att kulturmiljövårdens intressen tillgodoses.



Friluftsgården Hellasgården började byggas på 1940-talet. Med sin synliga liggtimmerstomme uttrycker den de nationalromantiska stilideal, som ännu vid denna tid kunde förekomma inom sportstuge- och friluftslivsrörelsen.



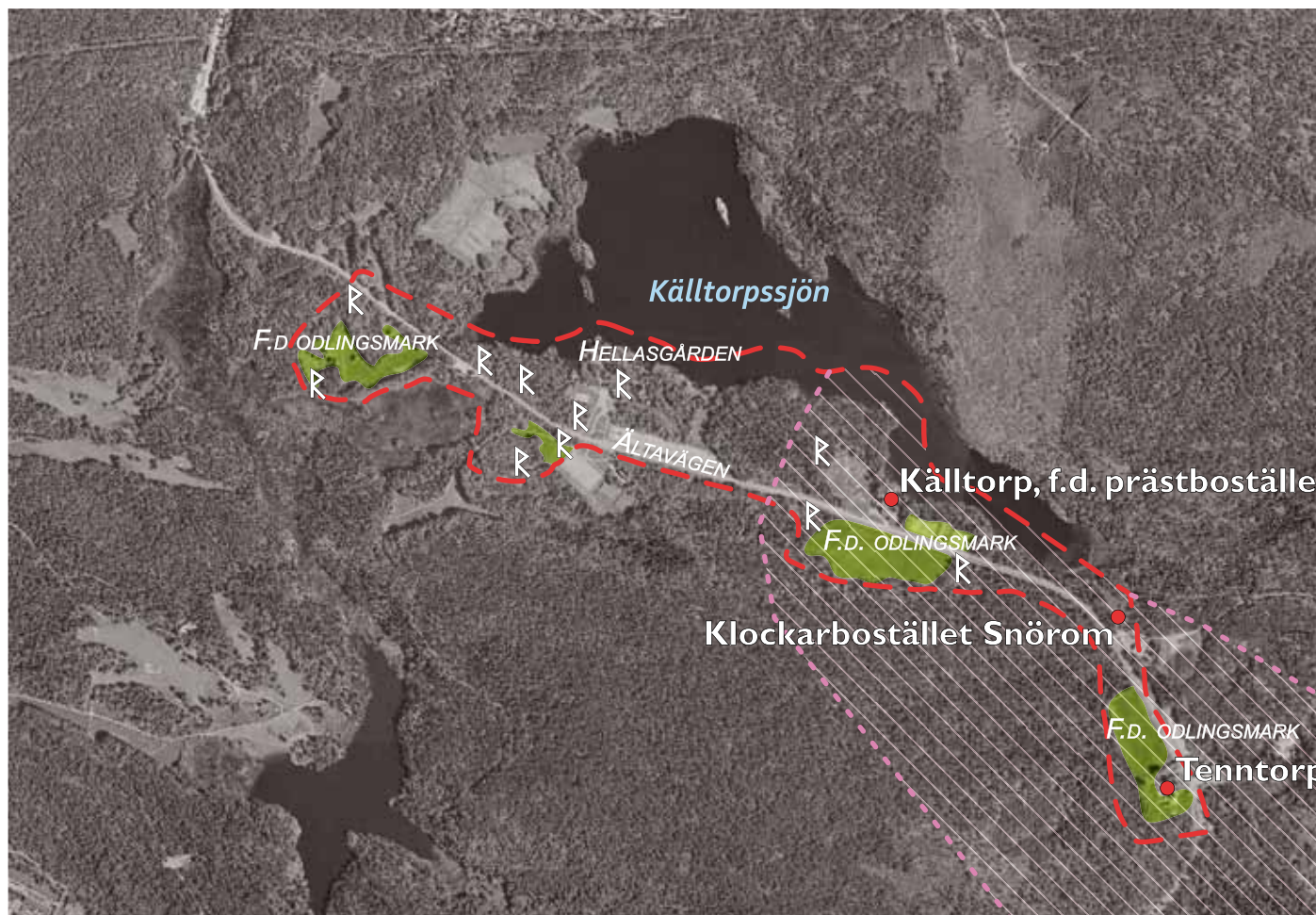
Klockarbostaden Snörom. De utstickande knutlådorna avslöjar en liggtimmerstomme och skorstenens läge långt ner på takfallet vittnar om en ålderdomlig takkonstruktion med långsgående åsar. Den låga grunden av natursten hör till äldre jordbruksbebyggelse före 1800-talets mitt.



Bronsåldersgrav nära Hellasgården, väster om Källtorp. Bronsålderns gravplatser (1800-500 f Kr) kännetecknas oftast av väl synliga stenrösen, gärna ensamliggande eller i mindre grupper.



Tenntorps parstuga, ett 1700-talshus med en påbyggd övervåning från 1800-talet, därav de högsmala proportionerna. Timmerstommen märks genom knutlådorna.



--- Gräns för område av lokalt intresse för kulturmiljövården

--- Område av riksintresse för kulturmiljövården

● **Tenntorp** Kulturminne (Utan punkt: kulturmiljö)



ÄLTAVÄGEN

Registrerad fornlämnning se www.fmis.raa.se

Informationstext

Källtorpssjön Namn på vatten



Område med f.d. odlingsmark



Kulturlandskap på Skogsö. Ekarna ramar in landskapsrummet. Här utkämpades ett slag 1719 mellan ryska och svenska trupper. Ryssarna lämnade Skogsö och fortsatte inte vidare mot Stockholm. Delar av det öppna landskapet på Skogsö har fornlämningsstatus på grund av det arkeologiska intresset för slagfältet.

SKOGSÖ

Skogsö är ett område med många historiska lager; ålderdomliga landskapsavsnitt, fornlämningar, kyrkogårdar, torpmiljöer, farledsmiljöer och villor.

Skogsö gård är känd sedan 1400-talet, men den ursprungliga gårdstomten är övergiven. Gården låg vid Skogsövägen 91 och fram till tomten sträckte sig en liten, numera uppgrundad, vik från Stäket. Marken hävdades i flera hundra år och det har lämnat efter sig ett ålderdomligt landskap med höga kulturvärden. Landskapsbilden speglar äldre tiders mindre skärgårdsjordbruk. Vid Stäket, nära Knapens hål och kring den uppgrundade gårdsviken, finns järnåldergravar, men det är osäkert om gården har förhistoriskt ursprung. Gravarna kan ha tillhört Boo gård på andra sidan Stäket. Denna södra farled till Stockholm är känd i skriftliga källor sedan 1200-talet och hade stor betydelse fram till 1500-1600-talen då större fartyg började ta stora skeppsleden via Vaxholm. På Skogsös norra udde ligger Boo gamla kyrkogård som från början troligen var en begravningsplats för sjöfolk, den är känd sedan 1600-talet.

Den så kallade Skogsö gammalgård ligger vid en vik mot Baggensfjärden och har kvar ålderdomliga stugor, bland annat en från omkring 1820. Gården flyttades hit någon gång efter de så kallade rysshärjningarna 1719,

som drabbade gamla Skogsö gård hårt. I närheten låg på 1600- och 1700-talen ett stärkelsebruk. Annan ålderdomlig bebyggelse på Skogsö är de två stäketterpen Ekorn (Ekhorn) och Erstavikskrogen, som var rastställen för skärgårdsbor på väg till Stockholm. På närliggande Skutudden fanns ett fiskartorp redan på 1690-talet.

Stäkets roll som strategisk farled understryks av lämningar på Skogsö från de så kallade rysshärjningarna 1719. Ett välkänt slag mellan svenska och ryska styrkor ägde rum på Skogsö detta år. Ett minnesmonument över slaget vid Stäket restes 1905, vid en tid då Skogsös östra stränder styckades av för villabebyggelse. Flera villor har nationalromantiska drag med stora tak. Ytterligare uttryck för sjöledens betydelse är Skutvikens småbåtsvarv, belägen där Skogsö möter Lännerstasunden, med karaktär från 1900-talets första del, samt den lilla tullvaktsstugan från 1870-talet vid Knapens håll. Här tog Gustavsbergs porslinsfabrik tullavgift av förbipasserande för att kunna hålla Stäket i farbart skick. Tidigare hade Boogårds ägare ansvaret för muddringen.

Saltsjöbadens kyrkogård med kapell på sydvästra Skogsö alldeles invid Stäket, anlades på 1920-talet av arkitekten Erik Bülow-Hübe och är ett tidigt exempel på en medvetet gestaltad skogskyrkogård. En skans från 1700-talet ingår i anläggningen.

FÖRHÅLLNINGSSÄTT

Byggnaders individuella arkitektur och tidstypiska drag respekteras

Befintliga hus respekteras när det gäller proportioner, fasadfärg, tak, samt byggnadsdetaljer som fönster, panel, utsmyckningar, entréer och räcken. Särskilda skydds- och varsamhetsbestämmelser anges i detaljplan.

Byggnader i Skutvikens varvsmiljö har karaktär av enkel, kärv nyttobyggnad främst från 1930-talet. Vid eventuella ändringar är det viktigt att husens varvshistoriska bakgrund fortfarande går att utläsa.

Tillbyggnader och tillägg får inte dominera

Tillbyggnader, takkupor och terrasser eller andra mer påtagliga förändringar av befintlig bebyggelse utförs helst på en mindre framträdande del. Höjd, volym och utförande underordnas den ursprungliga byggnaden och uppfyller skydds- och varsamhetsbestämmelserna i gällande detaljplan.

Tomternas befintliga terräng- och vegetationsförhållanden respekteras

Terrängnivåer, bergsknallar och träd är viktiga för områdets karaktär. Tallar är karaktäristiska för hållmarksterrängen och vid skogsbyn och på öppnare ytor finns även ekar och enar som

är värda att bevara. I trädgårdarna finns olika typer av fruktträd, buskar och trädgårdsväxter. Vid nyplantering kan man tänka på att välja träd och växter som sedan tidigare finns i området. Inhägnader är helst låga och luftiga. Äldre murar, inhägnader och terrasser på tomtarna bör i möjligaste mån respekteras.

Strändernas natur- och kulturmiljö kräver särskild hänsyn

Strandmiljöerna är särskilt känsliga och kräver stor hänsyn vid åtgärder. Bryggor och tillhörande anläggningar placeras varsamt och underordnas landskapsbildens. Stäket och Baggensfjärdens stränder har stort farledshistoriskt intresse och eventuella åtgärder som berör undervattensmiljö kan kräva marinarknologisk förundersökning.

Detaljplan reglerar ny bebyggelse

Detaljplan anger byggrätter och gestaltungsprinciper. Områdets starka kulturhistoriska karaktär och småskaliga landskapsbild kräver särskild omsorg vid nygestaltning så att helhetsintrycket behålls. Vid platser där naturen dominerar kan en naturanpassad, enkel färgsättning vara att föredra.

Komplementbyggnader underordnas ursprungshus och tomtbild

Komplementbyggnader placeras och utformas

med respekt för huvudbyggnad och tomtbild. En enkel färgsättning, med knutar och foder i liknande färg som fasad, kan då vara lämplig.

Fortsatt hävd av kulturlandskapet

Det öppna landskapet är av stor betydelse för att kunna bevara det kulturhistoriska helhetsintrycket. Särskilt de kulturpåverkade skogsbrynen och åkerholmarna med äldre ekar, enar och tallar är värdefulla. Delar av området ingår i ett naturreservat med särskilda skötselöreskrifter. Det öppna landskapet närmast Skogsöträsk har fornlämningsstatus på grund av slagfältsarkeologiskt intresse, se www.fmis.raa.se.

KULTURMILJÖHÄNSYN I PLANER OCH BESTÄMMELSER

Villabebyggelsen på östra Skogsö regleras i detaljplan med bland annat skydds- och varsamhetsbestämmelser. Stora delar av Skogsös grönområde är naturreservat med särskilda skötselöreskrifter. Strandskydd gäller för delar av området. Fornlämningar och kyrkogårdar med tillhörande byggnader skyddas enligt kulturminneslagen. Fornlämningar redovisas på karta på www.fmis.raa.se. Fornlämningar får inte tas bort, förändras, överplanteras eller övertäckas utan tillstånd från länsstyrelsen.



I skogen på Skogsös norra udde finns flerhundraåriga ekar som tyder på att skogen haft en öppnare karaktär. Ekar kräver ljus och det är viktigt med slyröjning för att de ska överleva.



Skogsö gammelgård med utbyggnader från 1900-talets början. Den lilla stugan till vänster om den långa längan är äldst, från 1800-talets början. Bakom syns en större 1800-talsstuga.



Gustavsbergbolagets tullvaktstuga från 1870-talet vid Knapens håll.



Nationalromantisk villa från omkring 1910 ritad av arkitekt I Callmander. Utmed Skogsös östra strand mot Baggensfjärden finns flera villor från denna tid med höga sadeltak, småspröjsade fönster, kraftfulla socklar och ganska enkla former.



Jugendvillan från 1909 vid Stäkets strand. Den gamla eken avslöjar Skogsös äldre historia som jordbruksenhet, i närheten ligger gravar från järnåldern.



Trädgårdsmästarebostad från 1907. Detta år anlades en handelsträdgård nära platsen för ursprungliga Skogsö gård för att försörja bl.a. Grand Hotel i Saltsjöbaden med grönsaker, frukt och blommor. Småspröjsade fönster, faluröd panel, släpkupa och högt tegeltak hör till husets nationalromantiska stil.



Skutuddstorpet på sydvästra Skogsö. En karta från 1690-talet anger ett fiskartorp på udden. Timret i den nuvarande stugan har daterats till 1700-talet. Intill ligger en bod konstruerad av murad träkubb.



Nationalromantiskt fritidshus vid Skogsös östra strand. Den mörka färgsättningen hör till arkitekturen, det fanns en strävan till en timmerromantisk känsla även om huset fick fasadpanel. Stugan antas vara byggd så sent som 1931.



Erstavikskrogen är en av Skogsös äldsta byggnader. Stugan är ett välbevarat exempel på äldre tiders skärgårdskrogar som fanns på olika håll utmed sjöleden.



Torpet Ekorn var förr ett av skärgårdsbornas rastställen utmed sjöleden. Vintertid har isen svårt att lägga sig i Stäket och man var därför tvungen att ta sig över Skogsö via Ekorn.



--- Gräns för område av lokalt intresse för kulturmiljövården

● **Boo gård** Kulturminne (Utan punkt: kulturmiljö)



Registrerad fornlämning se www.fm.is.raa.se

ODLINGSMARK

Informationstext

Skogsö träsik

Namn på vatten



Område med f.d. odlingsmark



Herrgårdens nordfasad.

BOO GÅRD

Boo gård har sedan förhistorisk tid varit den tongivande gården på Boo-landet, troligen mycket på grund av det strategiska läget vid Stäket. Stäket var fram till 1500-talet en av de viktigaste sjölederna till Mälardalen. Nackas enda runstensfragment tillsammans med järnåldersgravfält på båda sidor av sundet tyder på tidiga maktanspråk, och namntypen Boo förknippas med forntida förvaltningsgårdar. Under medeltiden hade gården kopplingar till olika samhällsledande skikt, bland annat ärkebiskopen. En intressant medeltida rest är lämningar från en tegelugn som finns i en kulle strax öster om gården (Baggensvägen 48, registrerad fornlämning). Tegelugnen var i drift så tidigt som på 1200-talet, det århundrade då man tror att teglet kom till Mälardalen.

Den nuvarande herrgårdsanläggningen härstammar från 1720-talet då slottsarkitekten Nicodemus Tessin d y ägde gården. Den tidigare anläggningen med kapell hade bränts ner av ryska trupper 1719 i samband med de så kallade rysshärjningarna. Kvar från den äldre gården återstår idag en källare nordväst om herrgården. Tessin deltog i utformningen av det kapell som byggdes upp efter rysshärjningarna. Boo låg långt från moderförsamlingskyrkan på Värmdö, och hade fått ett eget kapell på 1600-talet. Flera kapellförsamlingar bildades i skärgården vid den här tiden. Med kapellet fick området ett sockencentrum med ett fördelaktigt läge nära farleden.

Nord- och sydväst om gården finns personalbostäder med välbevarad äldre karaktär, bland annat en större startarbostad. Den mindre faluröda trädgårdsmästarbostaden är från 1700-talet. Herrgårdens nedre trädgård med sin allé hänger ihop med de så kallade tullhusen vid Stäket, två små "porthus" till herrgårdsmiljön. Det östra tullhuset användes som likbod och lär vara från 1700-talet. Till miljön hör även Boo fiskeläge med en torpstuga och en gammal timrad sjöbod. Av jordbruksmarkerna återstår inte mycket då området styckades av till fritidshusbebyggelse under 1900-talets första årtionden. Trädgårds- och parkmark finns kvar både norr och söder om herrgården med äldre träd och planteringar.



1720-talsherrgården är uppbyggd enligt det karolinska idealet med en låg ekonomivåning och en högre huvudvåning med större fönster. Huset är timrat men panelbeklätt med detaljer av 1800-talstyp.

FÖRHÅLLNINGSSÄTT

Herrgården med kapell är byggnadsminne med särskilda skyddsföreskrifter

Området har även ett arkeologiskt intresse – eventuella åtgärder kräver tillstånd av Länsstyrelsen

Övriga byggnaders individuella arkitektur och tidstypiska drag respekteras

Hus respekteras när det gäller proportioner, fasadfärg, tak, samt byggnadsdetaljer som fönster, panel, utsmyckningar, entréer och räcken. Skydds- och varsamhetsbestämmelser anges i detaljplan.

Tillbyggnader och tillägg får inte dominera

Tillbyggnader eller andra förändringar av befintlig bebyggelse utförs helst på en mindre framträdande del. Höjd, volym och utförande underordnas den ursprungliga byggnaden och följer skydds- och varsamhetsbestämmelserna samt angiven byggrätt i detaljplan. Altaner hör egentligen inte till äldre jordbruksmiljöer, om de ändå byggs bör de vara marknära.

Tomternas befintliga terräng- och vegetationsförhållanden respekteras

Terrasseringar, bergsknallar och träd är viktiga för områdets karaktär och eventuella markar-

beten. De kräver försiktighet med marknivåer och terrängförhållanden. Frågor om eventuella fornlämningar kan ställas till läns museet eller Länsstyrelsen.

Tallarna är karaktäristiska för hållmarksterrängen och vid skogsbryn och på öppnare ytor finns även lövträd som är värda att bevara. I trädgårdarna finns olika typer av fruktträd, buskar och trädgårdsväxter. Vid nyplantering kan man tänka på att välja träd- och växter som sedan tidigare finns i området. Inhägnader är helst låga och luftiga. Äldre murar och terrasser på tomterna bör i möjligaste mån respekteras.

Strändernas natur- och kulturmiljö kräver särskild hänsyn

Strandmiljöerna är särskilt känsliga och kräver stor hänsyn vid åtgärder. Bryggor och tillhörande anläggningar placeras varsamt och underordnas landskapsbilden. Stäket är farledshistoriskt intressant och eventuella åtgärder som berör undervattensmiljö kräver kommunikation med Länsstyrelsen som fattar beslut om marin arkeologisk utredning.

Detaljplan reglerar ny bebyggelse

Detaljplan anger byggrätter och gestaltningsprinciper. Områdets starka kulturhistoriska karaktär

och småskaliga landskapsbild kräver särskild omsorg vid nygestaltning så att helhetsintrycket behålls.

Komplementbyggnader placeras och utformas med respekt för huvudbyggnad och tomt. En enkel färgsättning, med knutar och foder i liknande färg som fasad, kan vara lämplig.

Vägars karaktär respekteras

Vägarna i området är en del av den historiska miljön och kräver hänsyn vid åtgärder.

KULTURMILJÖHÄNSYN I PLANER OCH BESTÄMMELSER

Herrgård med kapell är skyddade som byggnadsminne. Strandskydd gäller för delar av området. Kulturmiljön har olika typer av skydd och bestämmelser för bebyggelse samt park- och trädgårdsmiljöer i detaljplan. Fornlämningar skyddas enligt kulturminneslagen, se fornlämningskarta www.fmis.raa.se Fornlämningar får inte tas bort, förändras, överplanteras eller övertäckas utan tillstånd från Länsstyrelsen.



Ålderdomligt 1700-talshus som bland annat varit trädgårdsmästarebostad. Till vänster ett hus som har varit tvättstuga och bryggstuga.



Boo gård från Stäket. Lantarbetarbostad till vänster och herrgården till höger.



Lantarbetarbostad/arendatorsbostad från 1800-talets mitt. Det sena 1800-talets detaljrika panelarkitektur präglar fasaderna.



Boo kapell representerar både i skala och utformning skärgårdens äldre kapellarkitektur.



Boo fiskeläge, den timrade sjöboden av traditionellt skärgårdssnitt har en ansenlig ålder.



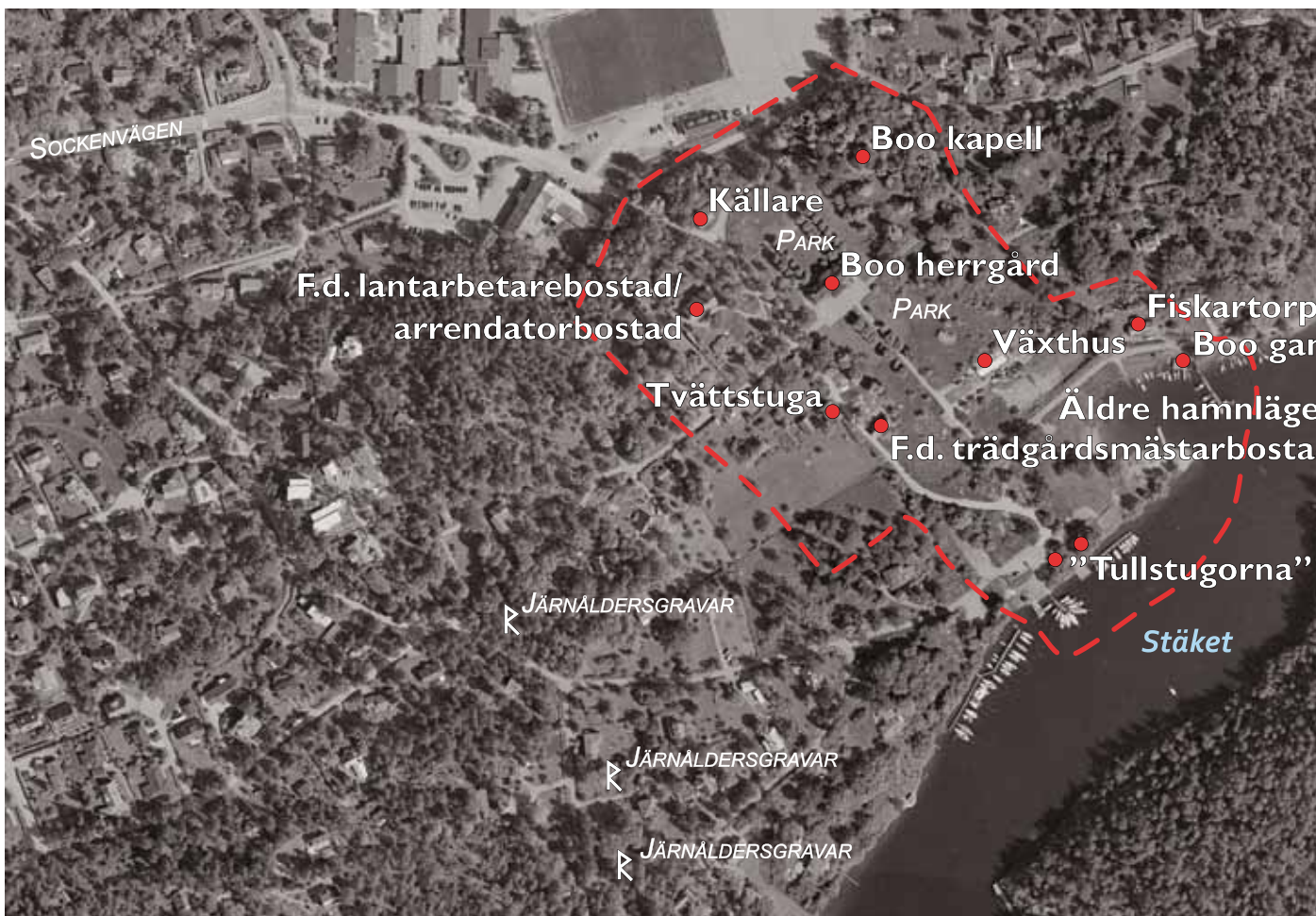
Huvudbyggnadens sjöfasad. Pilastrar i hörnen och takfotens listverk liknar stenshusarkitektur.



Tullstugorna utgör herrgårdens sjöentré. Den högra användes som likbod, härifrån tog man sig till Boo gamla kyrkogård på Skogsö.



Gravar vid Kaptensvägen från yngre järnålder (ca 550-1050 e Kr) tyder på att Boo var en gård redan för över 1 000 år sedan. Under förhistorisk tid begravdes de döda vid gården, först under kristen tid började man använda en gemensam kyrkogård. Upphöjningarna på kullen är gravarna. Gravfältet ligger på en mot farleden välexponerad höjd, det skulle synas att området var bebyggt.



--- Gräns för område av lokalt intresse för kulturmiljövården

● **Källare**
Kulturminne
(Utan punkt: kulturmiljö)

Ⓜ Registrerad fornlämnning
se www.fm.is.raa.se

JÄRNÅLDERSGRAV Informationstext

Stäket Namn på vatten



Huvudbyggnadens trädgårdsfasad. Huset har huvudsakligen 1800-talskaraktär, men fasaduppbyggnaden, med en låg bottenvåning och en högre huvudvåning, avspeglar en äldre stomme av 1700-talstyp.

KILS GÅRD

Kils gård är en välbevarad mindre herrgårdsanläggning i Karl Johan-stil med huvudbyggnad, flyglar, personalbostäder och ekonomibyggnader. Den kulturhistoriska gårdsstrukturen syns ännu tydligt med man- och fågårdar. Kil var från början en bondgård och låg ursprungligen något närmare Baggensfjärden, i närheten av den nuvarande motorvägen. Gården omnämns redan år 1324 och lydde från 1500-talet under gårdarna Boo, Kummelnäs och Velamsund. Gården brann under rysshärjningarna 1719 och återuppbyggdes senare under 1700-talet. Östra flygeln kan ha klarat sig vid branden. Från 1760-talet hamnade gården i borgerlig ägo och blev mer ståndsmässig. På 1850-talet friköptes Kil och därefter uppfördes flera ekonomibyggnader. Den stora ladugården ersattes 2011 av ett bostadshus som påminner om den äldre byggnaden. En grästenskällare och ett timrat magasin på tomten härstammar från 1700-talet.

Huvudbyggnaden har, trots om- och tillbyggnader under 1800-talet och 1900-talets början, en ålderdomlig karaktär i sin småskalighet och strama fasadkaraktär. Värmdö skeppslag, som Ormingelandet tillhörde i äldre tider, var en skärgårdsbygd där herrgårdarna i allmänhet var små och enkla. Av det forna odlingslandskapet återstår endast rester utmed Värmdövägen och väg 222. Ett tydligare historiskt uttryck i miljön är gamla Värmdövägen om slingrar sig genom gårdsmiljön.

FÖRHÅLLNINGSSÄTT

Byggnaders individuella arkitektur och tidstypiska drag respekteras

Befintliga hus respekteras när det gäller proportioner, fasadfärg, tak, samt byggnadsdetaljer som fönster, panel, utsmyckningar och entréer.

Huvudbyggnadens synliga byggnadshistoria respekteras. Huset har en 1700-talshuskropp med panelarkitektur från 1800-talet.

Byggnaderna är skyddade i detaljplan genom skydds- och varsamhetsbestämmelser.

Tomternas befintliga terräng- och vegetationsförhållanden respekteras

Terrängnivåer, bergknallar och träd är viktiga för områdets karaktär. Vid nyplantering kan man tänka på att välja träd, buskar och växter som sedan tidigare finns i området. Äldre murar och terrasser på tomterna tillhör helhetsbilden och bör i möjligaste mån respekteras.

Detaljplan reglerar ny bebyggelse

Detaljplan anger byggrätter och gestaltungsprinciper. Områdets kulturhistoriska karaktär och småskaliga landskapsbild kräver särskild omsorg vid nygestaltning så att helhetsintrycket behålls.

Komplementbyggnader underordnas ursprungshus och tomtbild

Komplementbyggnader placeras och utformas så att tomt och befintliga byggnader respekteras. En enkel, stram färgsättning kan vara lämplig för komplementbyggnader.

Vägars karaktär respekteras

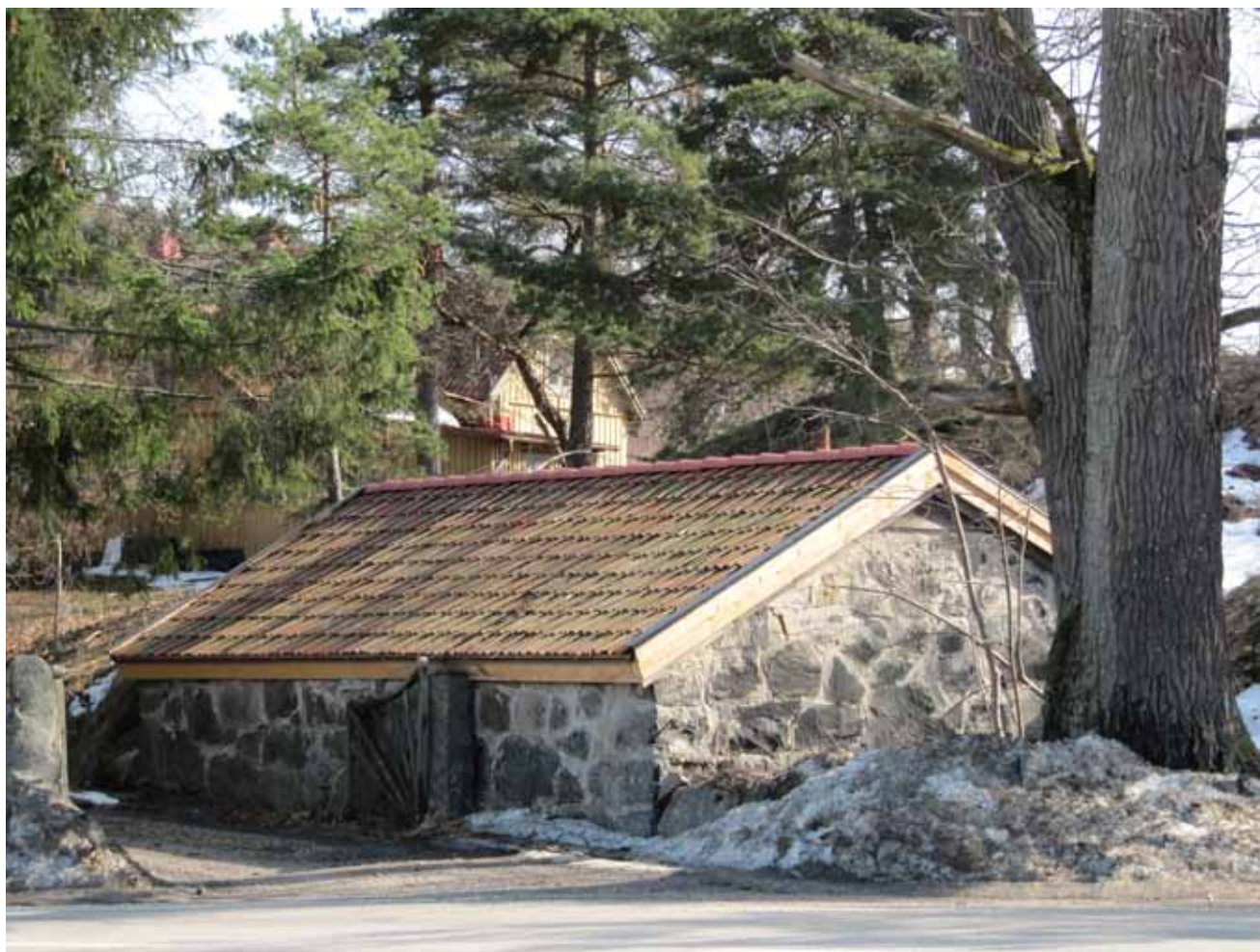
Den före detta landsvägen till Värmdö som korsar området är en del av den historiska miljön och kräver hänsyn vid åtgärder.

KULTURMILJÖHÄNSYN I PLANER OCH BESTÄMMELSER

Området omfattas av detaljplan med skydds- och varsamhetsbestämmelser.



Timrat magasin från 1700-talet. Fönsteromfattningarna är av sen 1800-talstyp.



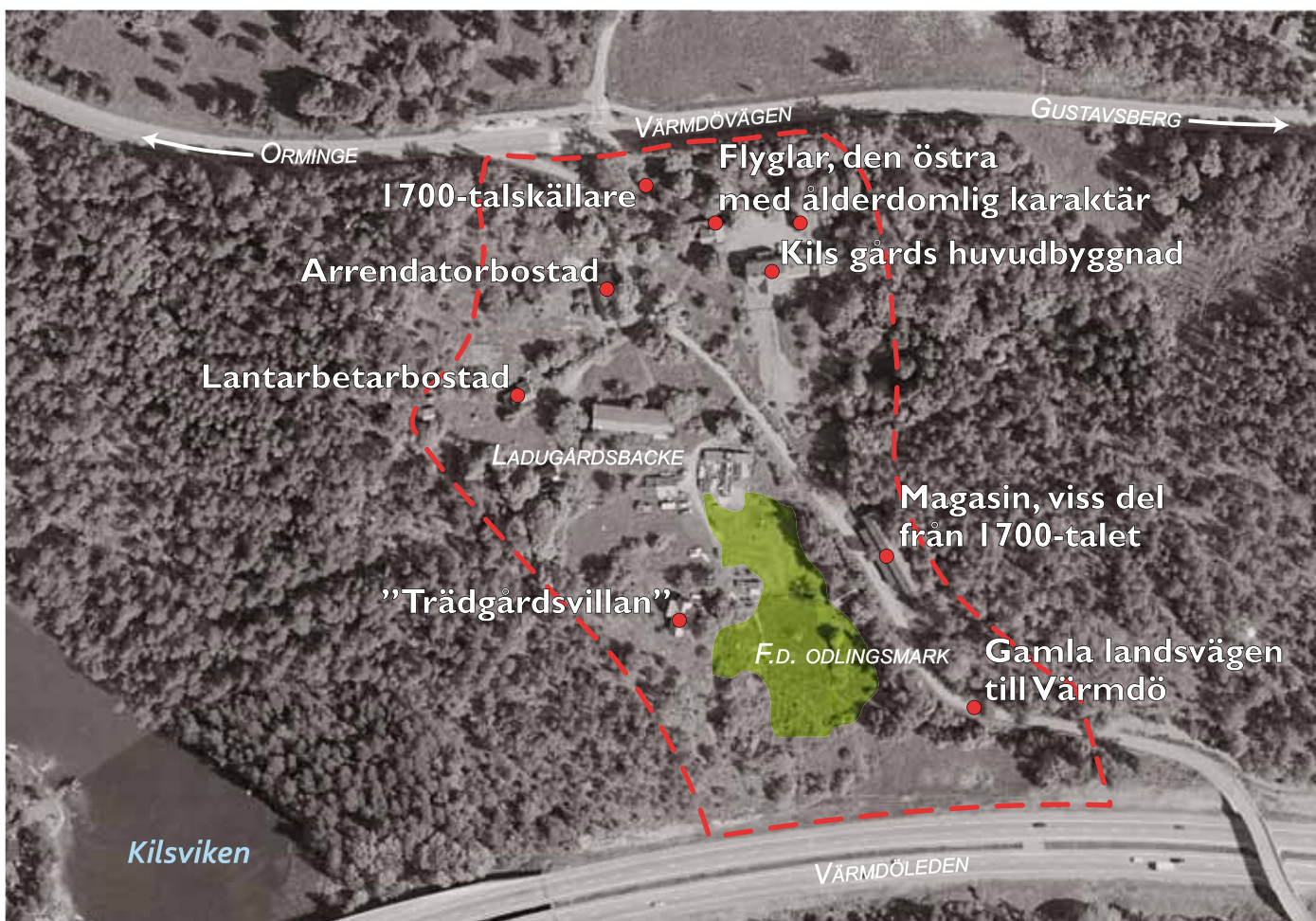
Gråstensmurad källare från 1700-talet, en karaktärsfull byggnad vid gårdens entré.



Arrendatorsbostaden har nästan en ståndsmässig framtoning med sitt brutna tak, medan den ordinära faluröda färgsättningen och avsaknaden av dekor markerar att huset har lägre status än herrgården.



Statarlänga/lantarbetarbostad från 1800-talet.



- Gräns för område av lokalt intresse för kulturmiljövården
- Flyglar** Kulturminne (Utan punkt: kulturmiljö)
- VÄRMDÖLEDEN** Informationstext
- Kilsviken** Namn på vatten
- Område med f.d. odlingsmark



VELAMSUND

Velamsunds gård är känd sedan 1300-talet. Den ligger i en sprickdal mellan Insjön, som tidigare var inseglingsbar, och Velamsundsviken. Troligen låg den första gården strax sydväst om dagens gårdsläge, på höjdsträckningen väster om gårdsområdet vid Rigärdet. Den nuvarande terrasserade gårdstomten vid Velamsundsviken är sannolikt från 1600-talet då gården blev säteri. I en park- och trädgårdsanläggning finns 300-åriga lindar kvar. Herrgårdsparken, med en symmetrisk del och en oregelbunden romantisk del, är det som återstår av herrgårdsmiljön. Huvudbyggnaden brann ner 1978 och revs 1981, men under marken finns källarvalven kvar. Velamsunds äldsta byggnad är den så kallade Långa raden mellan trädgården och viken, ett stenhus från tidigt 1800-tal som haft olika gårdsfunktioner och även rymt bostäder. Ett särskilt historiskt avtryck är Vinbergets vinodlingsterrasser med anor från 1600-talets säteritid.

På den strikt ordnade ladugårdsbacken finns byggnader kvar från sent 1800-tal och framåt. De långa husen avspeglar 1800-talets vilja att bygga större och mer rationella ekonomibygnader på grund av intensivare jordbruksmetoder. Uthusen ligger på ordentligt avstånd från herrgårdsmiljön så att det bildas en tydlig uppdelning

Långa raden från tidigt 1800-tal är Velamsunds äldsta byggnad. Den har rymt bland annat brygghus, magasin och bostäder. Bakom byggnaden skymtar herrgårdens fruktträdgård.

av gårdens funktioner. Olika typer av personalbostäder finns kvar på området, vid infartsallén ligger till exempel en lantarbetarbostad från 1896 med en detaljrik panel. Mot Kil passerar vägen torpet Alkärrret och en skolbyggnad från 1910-talet.

Det forna odlingslandskapet har kvar en äldre struktur med smala gårdssystem på båda sidor av Insjön. De så kallade Mörbygårderna öster om Insjön har en stark ålderdomlig karaktär. De före detta odlingsmarkerna har till stor del behållit sina oregelbundna former och utbredning. Mörby var under medeltiden en egen gård som på 1660-talet tilldelades Velamsundsgodset efter en kortare tid under Farsta säteri (Gustavsberg) och som egen sätesgård. Jordbruket på Mörby bedrevs vidare av Velamsund. Mörbys sammanslagning med Velamsund innebar att bostadshusen togs bort. Redan 1679 omtalas Mörby som obebyggt. Gårdstomten, som troligen har medeltida anor, är idag en registrerad fornlämning. En annan fornlämningsregistrerad bebyggelse är husgrunderna efter gården Lilla Velamsund, som omnämns på 1500-talet. Gården låg väster om huvudgården vid sydöstra kanten av Fösagärdet, idag genomkorsat av en motionsstig. Grunderna är tydliga med spisrösen och syllstenar, en stor källarruin finns också på platsen.

FÖRHÅLLNINGSSÄTT

Byggnaders individuella arkitektur och tidstypiska drag respekteras

Befintliga hus respekteras när det gäller proportioner, fasadfärg, tak och byggnadsdetaljer som fönster, panel, utsmyckningar och entréer. Långa raden har en enkel nyttobyggnadskaraktär från tidigt 1800-tal med slätputsade fasader. Ekonomi- och personalbostäder från sekelskiftet 1900 har en mer detaljrik panelarkitektur.

Tillbyggnader och tillägg får inte dominera

Tillbyggnader, takkupor och terrasser eller andra mer påtagliga förändringar av befintlig bebyggelse utförs helst på en mindre framträdande del. Höjd, volym och utförande underordnas den ursprungliga byggnaden och tomten/landskapsbilden. Altaner bör vara marknära, eller om möjligt undvikas helt.

Befintliga terräng- och vegetationsförhållanden respekteras

Terrängnivåer, bergknallar och träd är viktiga för områdets karaktär. Vid nyplantering kan man tänka på att välja träd, buskar och växter som

sedan tidigare finns i området. Äldre murar och terrasser tillhör helhetsbilden och bör respekteras. Hänsyn tas till vägarnas karaktär.

Herrgårdsparken med sina olika karaktärer och vegetation respekteras och vidmakthålls

Sedan åtminstone 1800-talet har det funnits en ordnad trädgård söder om herrgårdsterrassen och en romantiskt anlagd park mot norr med oregelbunden struktur och exotiska trädslag. Skötsel föreskrifter för naturreservatet finns men en särskild skötselplan för parken saknas och bör tas fram.

Strändernas natur- och kulturmiljö kräver särskild hänsyn

Strandmiljöerna är särskilt känsliga och kräver stor hänsyn vid åtgärder. Bryggor och tillhörande anläggningar placeras varsamt och underordnas landskapet. En kulturhistorisk lämning är den latringrop som finns vid Velamsundsvikens västra strand och som är ett uttryck för 1800-talets jordbruksmetoder som krävde införsel av gödsel från prämar. Gårdens höga ålder och sjönära läge kan kräva marinarkeologisk förundersökning vid åtgärder som berör undervattensmiljö.

Ny bebyggelse prövas med försiktighet

Eventuella nya hus anpassas till miljön och landskapet i placering, skala, material och färgsättning. Områdets kulturhistoriska karaktär kräver särskild omsorg vid nygestaltning så att helhetsintrycket behålls. Gårdstunets uppdelning med en fågård och en mangård respekteras som två separata delar.

Den öppna och tidigare uppodlade marken i anslutning till gårdsbebyggelsen har stort kulturhistoriskt värde. Endast i undantagsfall och där det bedöms lämpligt med hänsyn till bevarandebeståndet kan marken användas för byggnad eller anläggning av allmänt intresse.

Landskapet väster om gårdsallén är ett arkeologiskt sårbart område med bebyggelse lämningar, bland annat på kullen bakom Övre Kålgården, och odlingsmarker som troligen har medeltida ursprung. Här låg med stor sannolikhet det äldsta Velamsund innan bebyggelsen flyttades närmare Velamsundsviken i samband med 1600-talets säteribildning.

Komplementbyggnader underordnas ursprungshus och tomtbild

Komplementbyggnader placeras och utformas med respekt för befintlig byggnad och tomt. En enkel, stram färgsättning kan vara lämplig.

Fortsatt hävd av kulturlandskapet

Det öppna landskapet är betydelsefullt för att bevara det kulturhistoriska helhetsintrycket. Särskilt de kulturpåverkade skogsbrynen och åkerholmarna med äldre ekar, enar och tallar är värdefulla. Delar av området ingår i ett naturreservat med särskilda skötsel föreskrifter.

KULTURMILJÖHÄNSYN I PLANER OCH BESTÄMMELSER

Landskapet är naturreservat med särskilda skötsel föreskrifter.

Strandskydd gäller för stora delar av området.

Fornlämningar skyddas enligt kulturminneslagen, se fornlämningsregister på www.fmis.raa.se. Fornlämningar får inte tas bort, förändras, överplanteras eller övertäckas utan tillstånd från Länsstyrelsen.



Långa raden har en enkel nyttobyggnadskaraktär.



Lantarbetarbostad från 1896, i folkmun kallad "Nybygget" eller "Nässeltäppan".



Velamsunds skolbyggnad från 1913 är idag bostad.



Stockängen vid vägen mot Kärrtorp öster om gården. Skogsbrynet domineras av ekar, bakom främre trädraden skymtar barrskogen.



Övre Kålgården är en av de två lantarbetarbostäder som byggdes 1918. Stilen är nationalromantisk, en tillbakablick på allmogens äldre byggnadskonst utan lövsågerier och med småspröjsade fönster.



Torpet Alkärrret med timrat uthus.



Utmed Skräddarängarna öster om gården slingrar sig vägen till Knarnäs på ett ålderdomligt sätt.



Grova ekar vid Mörby gårdstomt. Ekar är ljuskrävande och kan berätta om långvarig markhävd.



På gårderna runt gården betar idag hästar. I bakgrunden syns Velamsunds ekonomibygnader. Den röda magasinsbyggnaden är väl synlig i landskapsbilden, en kulturhistorisk kvalitet som ger området identitet.



Ladu- och magasinsbyggnad från 1886. Långsträckta uthus hör till det sena 1800-talet då godsens jordbruk moderniserades. Panelarkitekturen med de konstfullt utformade fönsteromfattningarna kan spåras till samtida mönsterböcker.



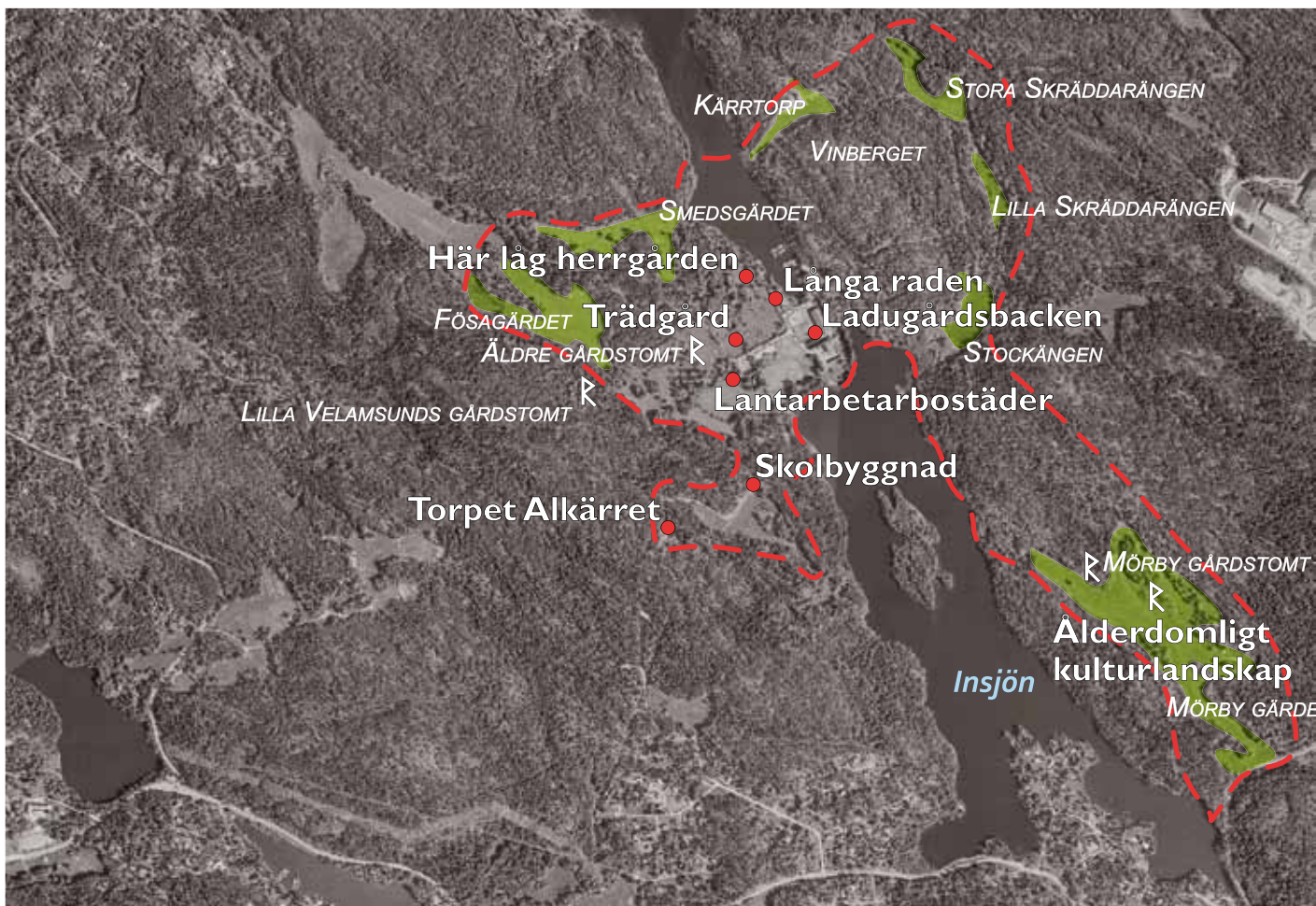
Vagnslider.



På magasinet hängde en gång en vällingklocka som kallade lantarbetarna till arbete. Ställningen finns kvar med skyddstak och vindflöjel.



Herrgårdsallén.



--- Gräns för område av lokalt intresse för kulturmiljövården

● **Trädgård**

Kulturminne
(Utan punkt: kulturmiljö)

Ⓚ
FÖSAGÅRDET

Registrerad fornlämning
se www.fmis.raa.se
Informationstext

Insjön Namn på vatten

■ Område med odlingsmark